

A festő és a rém

Ámos Imre emlékkiállítás

A századunk elején ére-
tőző festészeti stílusok nyo-
mán egészen sajátos életmü-
vet alkotott Ámos Imre. A
Somogyi Képtár termeiben
kiállított olajfestmények,
grafikák mintha két ember
munkái lennének: a pályája
elején a posztnagybányaiak
hatottak rá, majd teljesen
átformálta művészetét a fa-
szizmus egyre fenyegetőbb
réme. A művész érzékeny
alkata a „híd” korai és ké-
sőbbi festményei között.

A kaposvári Somogyi Kép-
tár nagyszabású nyári kiállí-
tásának jelentősége, hogy
megismerhetjük ezt az élet-
művet, fölfigyelhetünk rá
azok is, akik csak részletei-
ben mérték föl eddig Ámos
jelentőségét a XX. századi
magyar piktúrában. Elettü-
mvet bátran állíthatjuk az
európai figyelem és érdek-
lődés ele, hiszen rokonságot
mutat a korszak nagyjai-
nak, Picassónak és főleg
Chagallnak a festészetével.

Ámos korai képeinek han-
gulata már elárulja, hogy
érezékeny követi ecsetje
festő énjének alakulását,
rezdüléseit. Visszafogott

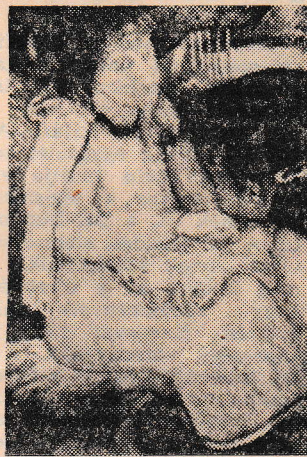
színvilága, harmonikus kom-
pozíciói, szimbolikus alak-
jai mágikus erejűek, olyan
festőt sejtetnek, aki a hu-
mánium jegyében a teljes-
ség megismerésére törekszik.

Ámos Imre 1907-ben szü-
letett Nagykállóban; a Zsi-
dó utcában, a város szegény-
negyedében laktak, a hitvi-
lagnak, a szokásoknak nagy
szerepük volt a családban.
A szegény kiskereskedők,
szatócsok, fuvarosok, szántó-
vetők és kocsmárosok vi-
gasztalást találtak a chaszid
világban, s egy pillanatra
„elrévültek”, napi nyomorú-
ságukat az álmodozás feled-
tette. Ez az állapot Ámos
képeinek is jellemző hangu-
lati forrása.

1929-ben iratkozott be a
Képzőművészeti Főiskolára,
ott Rudnay Gyula volt a
mestere, akit nagyon becsült
és szeretett.

Nagyt változott később a
világ, átalakult Ámos mű-
vészete is. Az 1937-es pári-
zi világkiállításon Picasso
Guernicája mély nyomot ha-
gyott benne, az ismeretlen
jövő nyomasztó jeleit is-
merte föl a képen.

Ámos is szembenézett a
rémmel. Radnóti Miklós ver-
sei jutnak eszünkbe e kor-
szakban született képei látá-
n. A festő azonban „ke-
ményebben fogalmaz”. A
szörny című grafikája és az
ebben az időben keletkezett
több más alkotása az eltor-
zult világról megdöbbentő



víziókat — sajnos, valóság-
gá vált rémeket — ábrázol-
nak. Balladai festmények,
keves vonással megrajzolt
grafikák születnek ebben az
időben Ámos művészetében.
Szellemi ellenállás minden
műve, ami a fasizmusról
szól. Gyerekkori spirituális

élményei is hozzájárultak
ahhoz, hogy kiteljesedjen
moralitása, ám a hangsúly
a személyes sorsról a közös-
ségre, a nemzetre, az egye-
temesre helyeződik Ámos
Imre művészetében. Szim-
bolikus jeleiből az értelmet-
len pusztulást és az emberi
értékek feltő, a jövőben, a
békében hívó humanista
művész látomásai bontakoz-
tak ki.

A kaposvári Ámos Imre-
emlékkiállításra az ország
legjelentősebb múzeumai és
magángyűjtői adták kölcsön
a tulajdonukban levő mű-
veket. A teljességre törekvő
bemutató méltó a tragédiák-
kal terhelt korban élt, tra-
gikus sorsú festő művésze-
téhez. Erdemes vissza-visz-
szatérni a képtárba, hogy
műveit, azoknak a monda-
nivalóját minél mélyebben
megismerjük, befogadjuk.
Akkor nem élt és nem halt
meg hiába a festő...

Horányi Barna