



8392



adattár 805-92



**ÁMOS IMRE EMLÉKKIÁLLÍTÁSA**

79

8392



# ÁMOS IMRE

festőművész

(1907-1944)

EMLÉKKIÁLLÍTÁSA

**SZENTENDRE**

MŰVÉSZTELEPI GALÉRIA

1977. október — november





## ÁMOS IMRE (1907—1944)

Ámos Imrét a kategóriákat kereső műtörténetírás a posztimpreszionizmus és a szürrealizmus legnagyobb hazai képviselői közt tartja számon. A posztimpreszionizmus párizsi mesterei (a Nabis-csoport, majd Rippl Rónai hatása) dekoratív, körülhatárolt színfoltokkal, síkszerűen komponáló, világos előadásmódhoz segítik, később – Chagall-lal történt személyes találkozására után – a képi ábrázolás lehetőségeit a szürrealizmusban találja meg a tragikus előérzetek, a háborús évek keltette belső szorongás, az iszonyat, az erőszakos, értelmetlen haláltól való félelem kifejezésére.

Ámos Imre művészetét kezdettől fogva, stílus kategóriáktól függetlenül, a vizionárius jelleg határozza meg. Képei lenyűgöző látomások, kezdetben egy gyermekkori emlékekből elevenedő költői álomvilágról, majd az önkívületig fokozódó félelem rémképei egy olyan valóságos világról, mely minden emberi érzéstől idegen és magát az emberi életet is fenyegeti. Gyorsan érlelődő piktúrája, csupán másfél évtizedet átívelő gazdag életműve magasrendű tiltakozás az erőszakos háború és a faszizmus minden fajtája ellen.

Ámos Imre Szabolcs megyében, Nagykállóban született 1907. december 7-én. Középiskoláit is itt végezte. Érettségi után, 1926-ban Budapestre költözve gyárban dolgozik, majd három évig a Műegyetemen tanul. 1929-ben felveszik a Képzőművészeti Főiskolára. Rudnay Gyula tanítványaként 1934-ben végez. Már főiskolás éve alatt is gyakran szerepel kiállításokon és jelentős sikereket ér el. Az Ernst Múzeumban 1935-ben, majd feleségével, Anna Margittal 1936-ban rendez gyűjteményes kiállítást. 1935-ben a Munkácsy-céh, 1936-ban a Képzőművészek Új Társasága (KUT) választja tagjai sorába.

1937-ben feleségével három hónapot tölt Párizsban és látogatást tesz Chagall műtermében, megismerkedik Picasso műveivel. Ez évtől kezdve nyaranta Szentendrén dolgozik és ezidőtől kezdve festi legszebb, színekben leggazdagabb műveit. Galácsy magatertemette mesevilágának szentendrei folytatását érezhetnénk ezekben az idilli álomképekben, ha a görbe utcácskákat, a billenő templomtornyokat, a düledező falakat, a patakhidakat és a festő visszatérő figuráját nem lepné meg az árvíz, nem világítaná meg máglyák és égő házak fénye, és a sötét idők hírnökeként nem látogatnák a halál angyalai...

Az 1940-es évektől kezdve Ámos Imre képein a színek egyre keményebbek, erősebbek lesznek, a formák kékes kontúrjai megvastagodnak, a kifejezés sűrítettebb, drámai erejű lesz. Már a csendéletei is tragédiáról beszélnek, festményein a tárgyak fenyegető, szimbólikus szerepe megsokszorozódik. Az óra, a kés, a tör, a fejsze, a megcsontított fák az elmúlás és az erőszak jelképei.

Élete utolsó öt esztendejének java részét munkaszolgálatosként, különböző táborokban tölti, közben állandóan rajzol. Ez időben alkotta legkifejezőbb grafikáinak megrendítően szép sorozatát, 1944-ben, valószínűleg késő ősszel, egy tübingi falu tífuszos táborában bekövetkezett haláláig. Ezekből a fennmaradt, a festő hagyatékában megőrzött lapokból, vázlatkönyvekből mutat be egy gazdag, kiállításon első ízben szereplő válogatást – a művész születésének 70. évfordulója alkalmából – a szentendrei Ferenczy Múzeum Ámos Imre emlékkiállítására.

MUCSI ANDRÁS



## Katalógus

### FESTMÉNYEK

(valamennyi festmény vásznon, olaj)

- |   |               |   |                                   |
|---|---------------|---|-----------------------------------|
| 1. Két fej, 1934.,                        | 37 x 57 cm    | 21. Szentendrei utcán, 1941.,             | 60 x 80 cm                        |
| 2. Kocsiban ülő nő, 1934.,                | 83 x 64 cm    | 22. A háború (Freskóterv, máglya),        | 71 x 100 cm                       |
| 3. Tél (Enteriőr Ady-maszkkal), 1930.,    | 101 x 68 cm   | 23. Csendélet paradicsompaprikával,       | 1942.,                            |
| 4. Süketek a szentek, 1935.,              | 150 x 100 cm  | 24. Ónarckép ravatalon, 1943.,            | 60 x 80 cm                        |
| 5. Babona (Kéményseprő), 1935.,           | 80 x 68 cm    | 25. Csendélet teáskannával, 1933.,        | 41 x 72 cm                        |
| 6. Dédanyám tükre előtt, 1935.,           | 150 x 100 cm  | 26. Halászasszony, 1935.,                 | 100 x 69 cm                       |
| 7. Hajnal a templomtéren, 1936.,          | 100 x 68,5 cm | 27. Özveggy Papné kertje, 1936.,          | 100 x 125 cm                      |
| 8. Hajnal, 1937.,                         | 73 x 96 cm    | 28. Utcarészlet vasrácsos kapuval, 1937., | 51,5 x 71 cm                      |
| 9. Szentendre I., 1937.,                  | 66 x 99 cm    | 29. A halál angyala, 1938.,               | 110 x 68 cm                       |
| 10. Szentendre II., 1937.,                | 96 x 70 cm    | 30. Csendélet maszkkal, 1941.,            | 70 x 65,5 cm                      |
| 11. Alkony, 1938.,                        | 81 x 68 cm    | 31. Sötét idők I. (Kendős női fej katona- | figurával és lámpával), 1940–41., |
| 12. Fekete kesztyű 1938.,                 | 38 x 48 cm    | 32. Sötét idők IV. (Festő lecsonkolt fa   | előtt), 1944.,                    |
| 13. Kabbalista, 1938.,                    | 82 x 68 cm    | 33. Édesanyám az ablaknál, 1934.,         | 83 x 71 cm                        |
| 14. Háború, 1938.,                        | 154 x 150 cm  | 34. Ónarckép barna angyallal, 1939.,      | 80 x 69,5 cm                      |
| 15. Szentendre (Árvíz), 1938.,            | 80 x 96 cm    | 35. Szentendre (Sárga ház patakhiddal),   | 59,5 x 79,5 cm                    |
| 16. Falumban, 1938.,                      | 95 x 68 cm    | 36. Szentendrei templom,                  | 57,5 x 71 cm                      |
| 17. Sötét idők II. (Mérleg), 1940. k.,    | 70 x 85 cm    |   |                                   |
| 18. Szegénység (Koporsóvívő talicskával), | 1940. k.,     |   |                                   |
| 19. Este (Lovasszekér), 1940. k.,         | 50 x 79 cm    |   |                                   |
| 20. Csendélet kockás bögrével, 1941.,     | 49 x 52 cm    |   |                                   |

### GRAFIKÁK

- |   |              |   |                                |                |
|---|--------------|---|--------------------------------|----------------|
| 37. Szentendre (Éneklő pópa), 1939., tus,   | 58 x 45 cm   | 46. Koszorús figura, 1939., akvarell,       | (550)                          | 31,5 x 28,5 cm |
| 38. Gyermekkor, 1940–42., tus,              | 60 x 46 cm   | 47. Bükkös-parti házak, 1940., akvarell,    | (551)                          | 31,5 x 28,5 cm |
| 39. Kövek között (Figura létrával), 1941.,  | tus,         | 48. Séta Szentendrén, 1940., akvarell,      | (511)                          | 46 x 31,5 cm   |
| 40. Emlékezés, 1941., tus,                  | 35 x 30 cm   | 49. Szentendrei részlet zászlóval, 1940.,   | akvarell, (517)                | 31 x 47,4 cm   |
| 41. Zöldszárnyú angyal, 1944., gouache,     | 18 x 22 cm   | 50. Kőkerítés Szentendrén, 1940., akvarell, | (520)                          | 32 x 47,5 cm   |
| 42. Síró angyal, 1944., I., gouache,        | 58 x 45 cm   | 51. Petróleumlámpa alatt, 1940., akvarell,  | (524)                          | 31,5 x 47,5 cm |
| 43. Festő ecsettel, 1944., diófapác,        | (címoldalon) | 52. Enteriőr piros csíkos terítővel, 1940., | akvarell (525)                 | 31,5 x 47,5 cm |
| 44. Ülő nő, 1941., tus, (belső címoldalon), | 32 x 24 cm   | 53. Vázlat a „Muzsikához” (Holdas női       | fej angyallal), gouache, (479) | 46,8 x 37,2 cm |
| 45. A spanyol sapka, 1939., tus, akvarell,  | (502)        |   |                                |                |

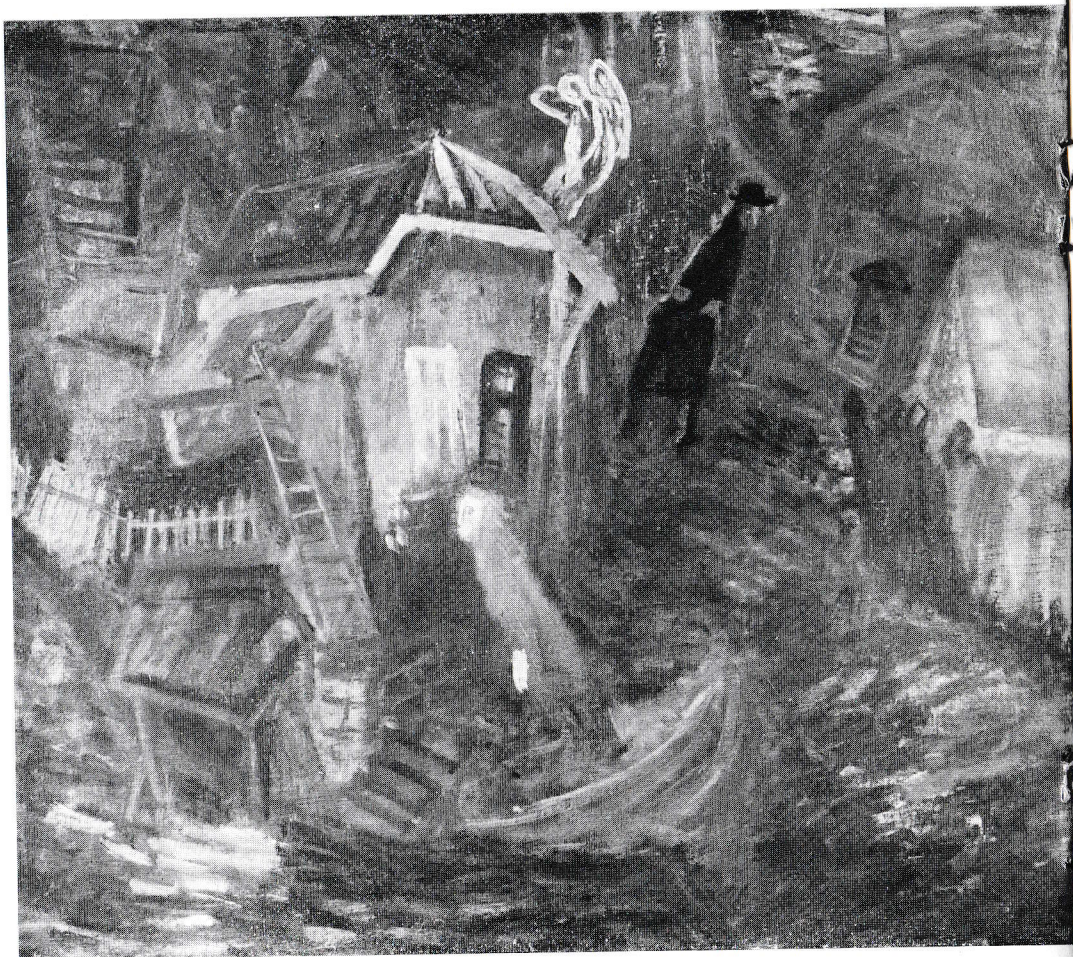
- |  |   |
|--|---|
| 54. Kör utcai kapu (Udvar Szentendrén),<br>gouache, (510) 31,5x47,5 cm | 64. Szentendrei kapu (Katona lóval),<br>akvarell, (195) 45,7x29,5 cm          |
| 55. Szentendrei vaskapu pópával, akvarell,<br>(613) 28 x 20 cm         | 65. Szamárhegyi utca a Dunával, akvarell,<br>1940. k., (506) 31 x 44 cm       |
| 56. Szentendrei pincekapu festővel,<br>akvarell, (1) 26 x18,5 cm       | 66. Párka (Holdas női fej), akvarell, toll,<br>(182) 23 x 30 cm               |
| 57. Szentendrei tér kakassal, akvarell,<br>23 x 19 cm                  | 67. Hulló madár (Piros sapkás önarckép),<br>1941., akvarell, (501) 63 x 47 cm |
| 58. Faluvége (Szentendre), akvarell<br>(572) 29 x21,5 cm               | 68. A macska, 1941., tus, akvarell,<br>(51) 35 x 35 cm                        |
| 59. A Rosenberg-villa, 1940., akvarell,<br>(500) 47 x 63 cm            | 69. Könyvégetés, 1943., akvarell,<br>(476) 63 x 47 cm                         |
| 60. Szentendrei vízpart hálólal, 1940.,<br>akvarell, (491) 47 x 63 cm  | 70. Fátylas nő, akvarell<br>(516) 30 x 38 cm                                  |
| 61. Munkácsy utca, 1940. k., akvarell,<br>(487) 47 x 63 cm             | 71. Beszélgetők, 1943., akvarell,<br>(562) 34,4x25,5 cm                       |
| 62. Családi kép, akvarell,<br>(493) 47 x 630 cm                        | 72. Szorongás, 1943., akvarell,<br>(565) 34,8x25,5 cm                         |
| 63. A festő madárral, 1940., akvarell,<br>(32) 31 x 47 cm              | 73. Kakas, 1943., akvarell,<br>(557) 37,2x 26 cm                              |

35.



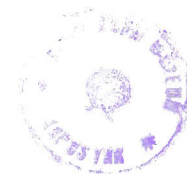
36.

- |  |   |
|--|---|
| 74. Prófétafej, 1943., tempera, tus,<br>(61) 25 x20,5 cm           | 81. Az ihlető, 1944., gouache,<br>(57) 28 x 28 cm                                     |
| 75. A pópa, tempera<br>(62) 30,5x 22 cm                            | 82. A csonka fa, 1944., gouache,<br>(58) 29 x 39 cm                                   |
| 76. Mi ketten, tempera,<br>(67) 35,5x25,5 cm                       | 83. Ketten, 1944., tus,<br>(53) 29 x 23 cm  |
| 77. Parasztasszony, 1943., akvarell,<br>diófafác, (488) 63 x 47 cm | 84. Holdfényben, 1944., akvarell,<br>(63) 24 x 13 cm                                  |
| 78. Absztrakció, 1943. dec., akvarell,<br>(504) 63 x 47 cm         | 85. A múzsóval, 1944. k., tus, tinta,<br>akvarell (66)                                |
| 79. Ukrajnai lótetem, akvarell,<br>(505) 47 x 63 cm                | 86. Angyal festőállvánnyal, 1944.,<br>akvarell, (498) 59 x 46 cm                      |
| 80. Kandalló asztallal, 1943, gouache,<br>(600) 18 x 30 cm         | 87-98. Apokalipszis (János apostol<br>jelenései), 1944., tus, (12 lap),<br>60 x 47 cm |



15.

8392



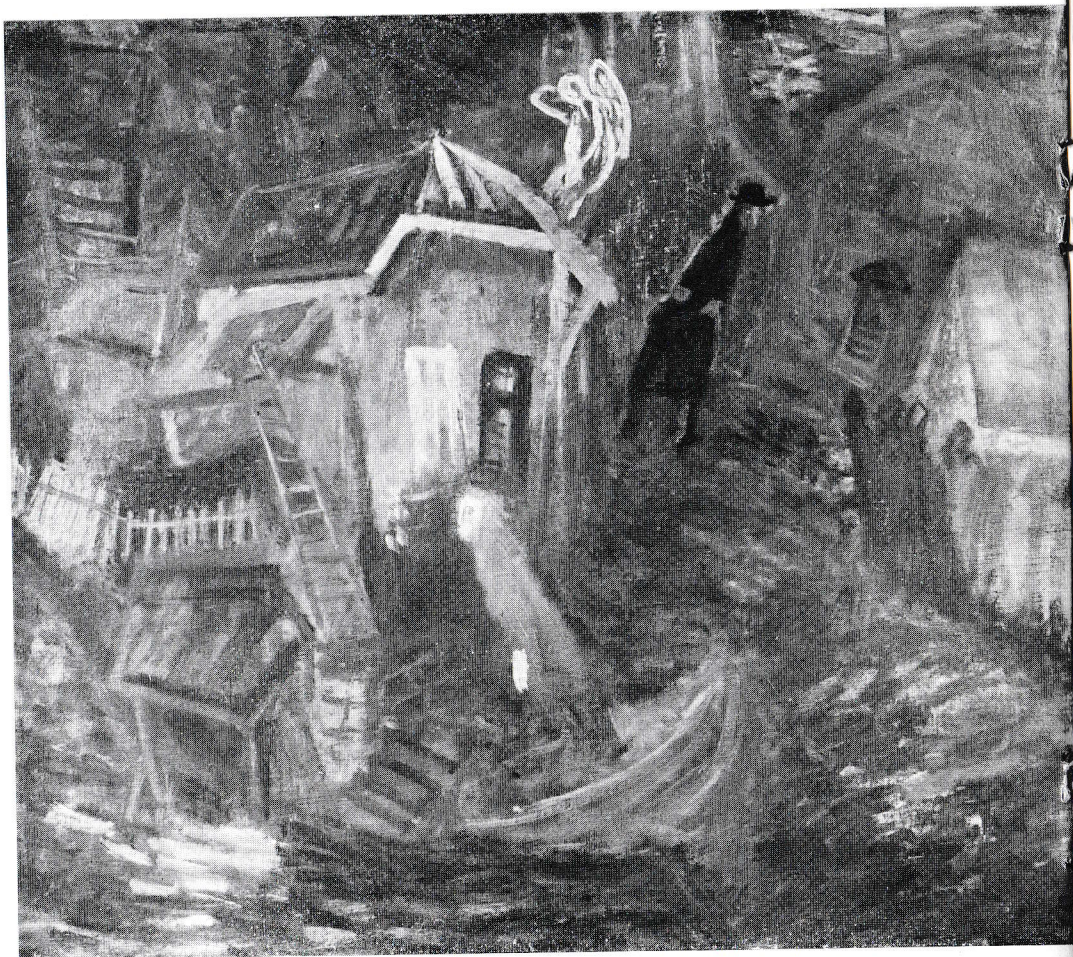
A kiállított képek a Magyar Nemzeti Galéria (1–24), a szentendrei Ferenczy Múzeum (25–32, 37–43), Barna Jenő, Budapest (33–36), Martsa Alajos, Esztergom (44) és Anna Margit festőművész (45–98) tulajdona.

A kiállítást rendezte: MUCSI ANDRÁS

A fotókat készítették:

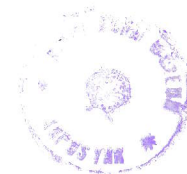
MAGYAR JÁNOSNÉ (3, 4, 15, 16), SZENTIVÁNYI KÁLMÁN (35), PETRÁS ISTVÁN (36),  
HEGYI GÁBOR (43) és EITLER GOTTFRIED (44).

Felelős kiadó: dr. IKVAI NÁNDOR – 77-2638 SZOVORG Ny., Dorog – Fv.: KISBÁN LAJOS



15.

8392



A kiállított képek a Magyar Nemzeti Galéria (1–24), a szentendrei Ferenczy Múzeum (25–32, 37–43), Barna Jenő, Budapest (33–36), Martsa Alajos, Esztergom (44) és Anna Margit festőművész (45–98) tulajdona.

A kiállítást rendezte: MUCSI ANDRÁS

A fotókat készítették:

MAGYAR JÁNOSNÉ (3, 4, 15, 16), SZENTIVÁNYI KÁLMÁN (35), PETRÁS ISTVÁN (36),  
HEGYI GÁBOR (43) és EITLER GOTTFRIED (44).

Felelős kiadó: dr. IKVAI NÁNDOR – 77-2638 SZOVORG Ny., Dorog – Fv.: KISBÁN LAJOS