

BERNÁTH AURÉL

A kiállítást rendezte: Horváth János

A kiállított művek:

a művész és családja,

a Magyar Nemzeti Galéria,

a Rippl-Rónai Múzeum,

a Janus Pannonius Múzeum,

a Somogy megyei Tanács,

és a Marcali Városi Tanács tulajdona

Katalógust összeállította: Horváth János

A fotókat készítette:

Petrás István

Gőzsy Gáborné

Kolóti János

Készült a Somogy megyei Nyomdaipari Vállalat
Kaposvári üzemében – 80-6196 – 650 példányban.
Felelős vezető: Farkas Béla igazgató

*

Kaposvár, Somogyi Képtár
1980. október 24-től november 30-ig.



SOMOGY MEGYEI MÚZEUMOK IGAZGATÓSÁGA

BERNÁTH AURÉL

GYŰJTEMÉNYES KIÁLLÍTÁSA



KAPOSVÁR
1980.

85. születésnapján köszönti Somogy Bernáth Aurélt, akit ott tisztel a megye nagy szülőttei Zichy Mihály, Rippl-Rónai József, Vaszary János sorában.

Marcaliban született a latin kultúra nyomait őrző Dunántúl szép dombokat és ezüstös Balatont belátó vidékén.

Mi az Pannóniában, aminek szellemi folytatását megelmlhetjük egy huszadik századi festőben? A római kori bronzleletek, istenszobrocskák eszményítő formát kiérlelt mitológiai derűje? Ezt a múltat tagadja Bernáth Aurél művészete. Anál közelebb állnak hozzá az Árpád-kori bazilikáink keresetlen bájú faragott kőfigurái, melyek elnagyoltan általánosított formatömbjeit az emberi szellem légbemelő ereje tölti ki.

Nem állíthatjuk azt, hogy keresett, tudatos ez a szellemi talaj, de amikor a húszas évek közepén a művész itáliai utazása után a festőkollégák, művészettörténészek felfigyeltek képeinek tömbszerű egységét áttetszővé feloldó, magasztosító jelenségére, igénytelen motívumainak fellelkesült líraiságára, „északias” karakterű érzékenységnek vélték. Pedig éppen leszámolt már a berlini éveiből némiképp „ráragadt” német expresszionizmussal.

A Riviera, a Genuai kikötő, a Reggel című képek megfestése óta nagyrabecsülő elismerés fogadta. Egy szellemi válsággal, a művészetet alapvetően

érintő illúzióvesztéssel küszködő korban Bernáth Aurél a kétségtelen emberi hitről tett bizonyosságot. A szemlélődő ember belső lüktetéseiben lényegülnek újjá környezetének tájai, elemei. Feszült önfegyelemmel teszi belsővé, látomássá a látványt. Kedélyviszonyhoz rendelt transzcendens fényben éles egyértelműséggel alakítja formáit. A tárgyi jelenségű világnak nem a plasztikai tulajdonságait keresve fogalmaz, amint azt a kubizmus tette. Értékeink pusztán tárgyi viszonyrendje elidegeníthető. Őt a vérbeli festőiség és az emberi-művészi hit: belső tartás és igényesség irányítja. Tartózkodik az olyan kialakult formakultúrájú művésztől, mint az antik, mert az ösztönös művészi eszményítésben azonosságokra vezet. Az archaizálásnak ez az útja nem mutat rá korunkra. Ilyen hagyománytisztélet idézgetés csupán. Bernáth Aurél emberábrázolása erre vonatkozóan is tanulságul szolgál. Nem teremtett új ideált, hanem a bármilyen átlényegítésre nyújt példázatot. Ez nem megtanulható példa, hanem figyelmeztető.

Szóhasználatában oly kedvelt jelzője, a lelkesedéskor felkiáltó „isteni” – egy szigorú mértéktartással átélt világnak az új – meg új értékekben feltűnő gazdagságának ráérezzszerű felismerése.

Horváth János

Bernáth Aurél művészi pályája festészetünk történetének abban a periódusában bontakozott ki, amelyben a fiatal művésznemzedékre a szokásosnál is nagyobb vonzást gyakoroltak idegen stílus-törekvések. Az impresszionizmus látványfestészetét felváltó absztrakt tendenciák, a különböző izmusok Magyarországon számos követőre találtak. A külföldi igazodású, rövid életű művészcsoporthozások mellett létrejött azonban egy társaság, amely hazai hagyományokhoz kapcsolódott.

A század 20-as éveinek közepétől a Gresham-kávéházban rendszeresen összetalálkozó művészek kezdetben kis csoportja a nagybányai eszméket, az ott kialakult festői stílust és alkotórendszert továbbfejleszthető hagyományként fogadta el. Munkásságukat posztnagybányai iskola néven foglalja össze a művészettörténet. Mivel pedig rendkívüli festő tehetségek találkoztak össze ebben a művészcsoporthozásban, akiknek hagyományápoló törekvése hagyományteremtő képességekkel párosult, a nagybányai iskola nemzeti festészetünk alakulását jelentős mértékben tudta befolyásolni. Ez a század végén indult művészeti mozgalom a természet és a benne élő ember érzelmi és formai kapcsolatának festői megragadására törekedett, s évtizedekkel később is járható utat nyitott azoknak a művészeknek, akiket szemlélődő alkatuk környezetük elmélyült megfigyelésére tett képessé, alkotómunkájukban pedig a látottak lejegyzésénél lényegesen többre törekedtek.

A posztnagybányai iskola legmarkánsabb művészei Bernáth Aurél, Szőnyi Istvánnak, Egry Józsefnek, Berény Róbertnek munkásságát számos közös vonás jellemzi. Ezek közül legfontosabb a látott valóságból való kiindulás, amelynek festői eszközökkel történő újraalkotása személyes érzelmi világuk hű tükré, a rendszeres, elmélyült alkotómunka, s ennek során egymás tevékenységének, eredményeinek gondos figyelemmel kísérése. Mindez a nagybányai mesterek fontos művészi elvei közé tartozott, legjellemzőbb vonásává vált a nagybányai

iskolának, s éltetője lett az annak eredményeire épülő festői törekvéseknek.

Expresszionista pályakezdés után – harminckét évesen – a látványélményből táplálkozó festészet útjára lépő Bernáth Aurél nem a valóság szolgai másolására vállalkozott. „Nem a kép tárgya a fontos, hanem a szellemi valóság, amely általa testet öltött.” – fogalmazta meg szavakban is a művei létrejöttét meghatározó alapelvet. Festményeinek elsődleges célja nem a motívum megragadása – még portré esetében sem – hanem gondolat, érzelem, hangulat kifejezése az arra legalkalmasabbnak ítélt tárgy segítségével.

Sajátos lírai hang volt az, amelyre már korán felfigyeltek Bernáth Aurél munkásságának neves méltatói. Pedig ez a líra rendkívül tartózkodó, szemérmes, s a festmények hosszú sorára jellemző ünnepélyes hang mellett halkán csendülő. Eltereli róla a figyelmet a tudatos képépítés, a festmények átgondolt, határozott szerkezete, a formák mesterien megalkotott téri rendje is.

Tájai hatalmas égbolt alatt a messzeségbe kinyúló terek, amelyekre sokszor a magasból tekintünk alá. Máskor a mindennapi élet szerény tárgyaitól körülveve vezeti szemünket nagy távlatok felé. Ilyenkor a meghitt környezet gyengéd rajza és a táj ünnepélyes monumentalitás közötti kontraszt segíti a képzettársítást.

A 30-as években gyakorivá váló figurális kompozícióit ugyancsak a képfelület szervezett rendje jellemzi. A határozott kompozíció keretében megjelenő emberalak sokszor egyetlen és uralkodó eleme a képnek, s ez a vonása egyszerűen a portré körébe sorolhatná, ám a külső és belső egyéni vonások megragadása, hű visszaadása mellett sokkal több a szerepük. Az egyéni esetlegességeken felülemelkedve általános emberi mondanivalót szolgálnak. Hangjuk – ennek megfelelően – komoly, emelkedett. E festmények mély ragyogású színvilága Bernáth Aurélt a magyar festészet egyik legnagyobb koloristájának rangjára emelik. Korai pasztelljeinek bársonyos felületét, gyengéd színharmóniáit a lazuros olaj-

festés tüzes, mélyről felfénylő színei váltották fel. A mondanivaló fennköltége, a súlyosabb formákkal alakított kompozíció követelte meg, hogy ismét az olajfestés technikájához nyúljon, s ezen belül találja meg majd újra a személyes líra érzékeny kifejezőeszközét.

A 30-as évek végétől párhuzamosan műveli a pasztell- és olajtechnikát. A lazuros festést elhagyva keményebb színkontrasztokra építi kompozícióit.

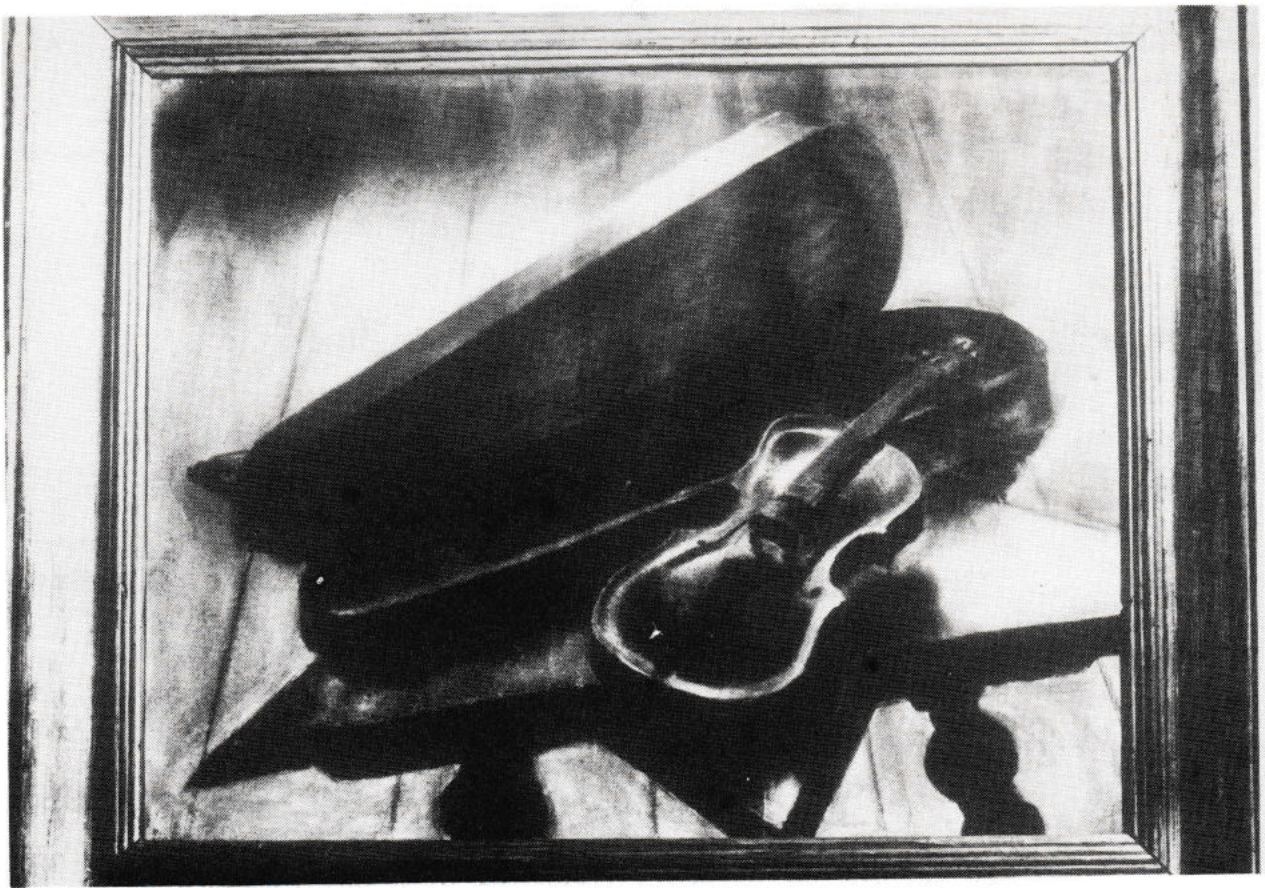
Monumentális feladatok szakítják meg olykor a háború utáni években keletkezett táblaképeinek sorát. Ezeknek nem mindegyike jutott el a megvalósulásig. A tervezés szintjén abbahagyott művekre és az elkészült falképekre egyaránt jellemző a nagy felület megkomponálására, interieurdíszítő feladat ellátására való törekvés és mellette a választott téma gondolati tartalommal való feltöltésének szándéka. Fontos szerepet szán a képfelület nagy egységein belül érzékenyen megformált részleteknek.

Bernáth Aurél festőművészi munkáját 1945 óta művészetpedagógusi tevékenység egészíti ki. A Képzőművészeti Főiskola tanáráként tudatosan is végzi azt a hagyomány-átörökítő feladatot, amelyet sok évtizedes és egész művészgenerá-

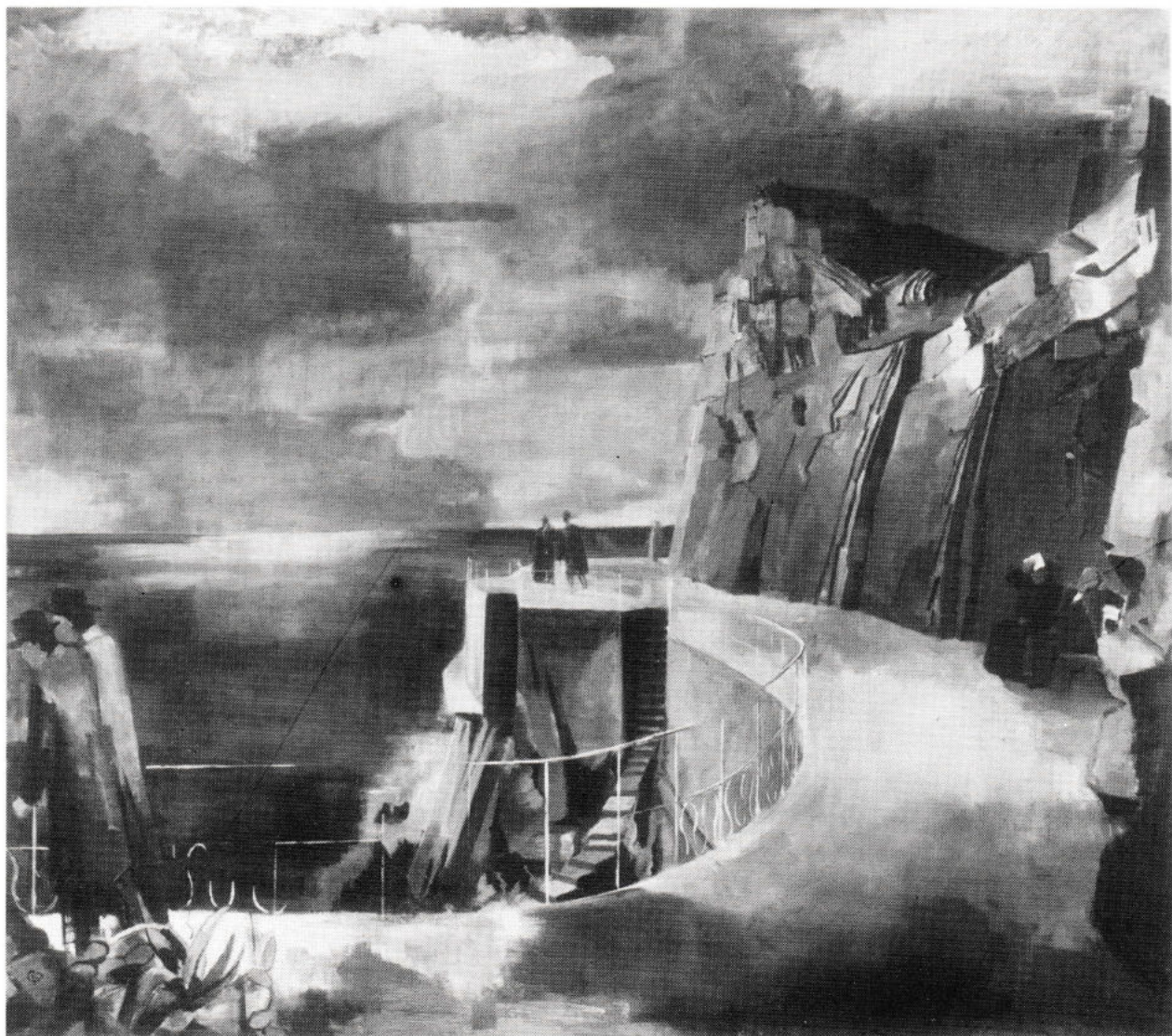
cióra hatást kifejtő alkotómunkájával megkezdett már a 30-as évek elején. Nemzeti festészetünk legönállóbb, sajátos magyar vonások kialakítására képes korszaka, a nagybányai művészek munkássága jelentős mértékben befolyásolta a magyar festészet alakulását. Olyan korszakokban, amelyekben a hazai művészet külföldön született irányzatok sodrásába kerül, már önmagában komoly értéket ment, aki a nemzeti hagyomány ápolására vállalkozik. Hogyha ez a – talán nem is tudatosan folytatott – tevékenység párosul e hagyomány továbbfejlesztésével, s egy-egy alkotóegyéniesség termékenyítő hatásával egészül ki, egyidejűleg maga is hagyományteremtővé válik, s kétszeresen gazdagítja a nemzeti művészetet.

Bernáth Aurél – és mellette Szőnyi István munkássága által fennáll a kontinuitás a XX. századi magyar festészet alapjait megvető nagybányai művészetől napjaink festészeti eredményeiig. Közvetítésükkel majd évszázados értékes hagyomány képes hatást gyakorolni a ma születő újra.

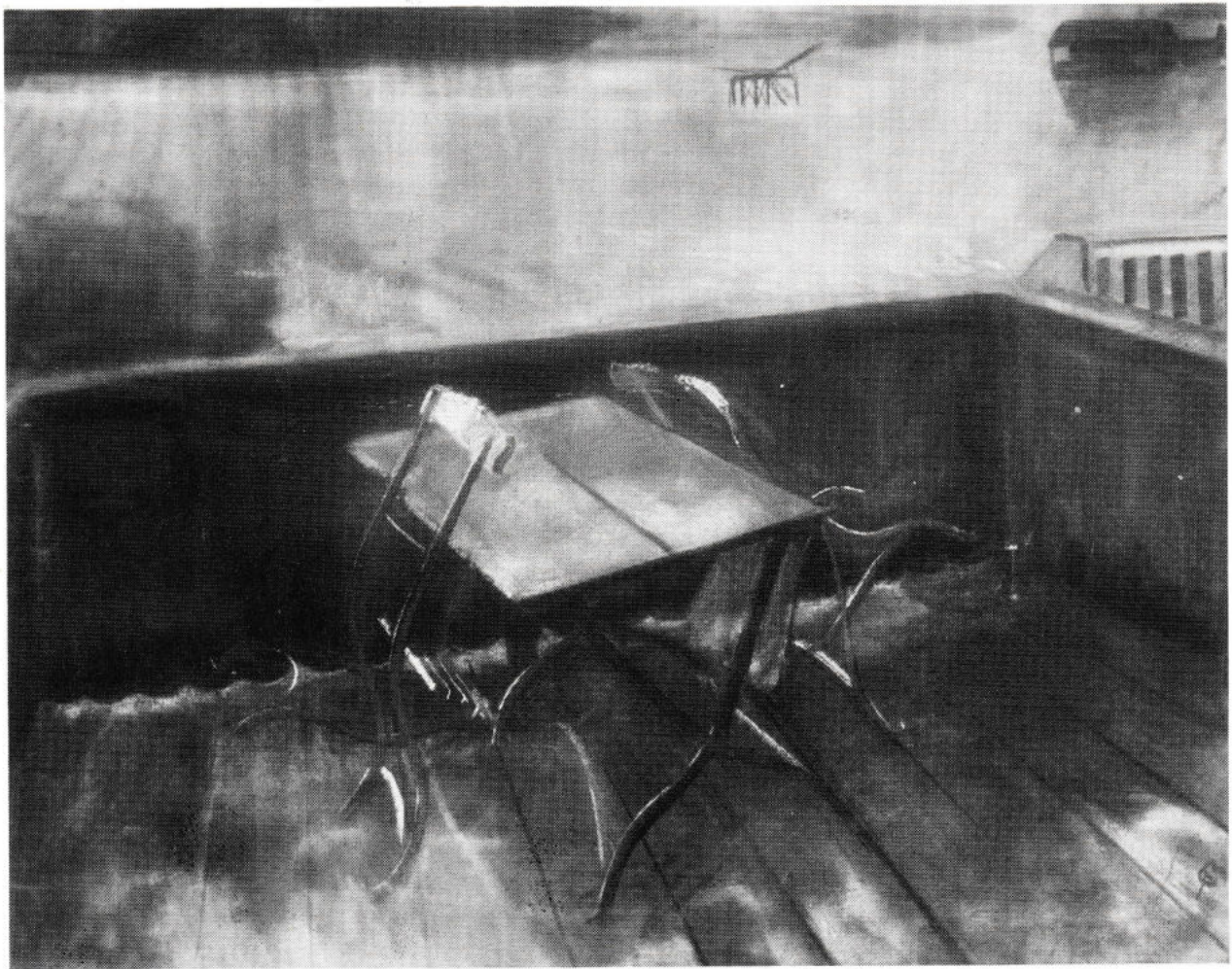
Pálosi Judit



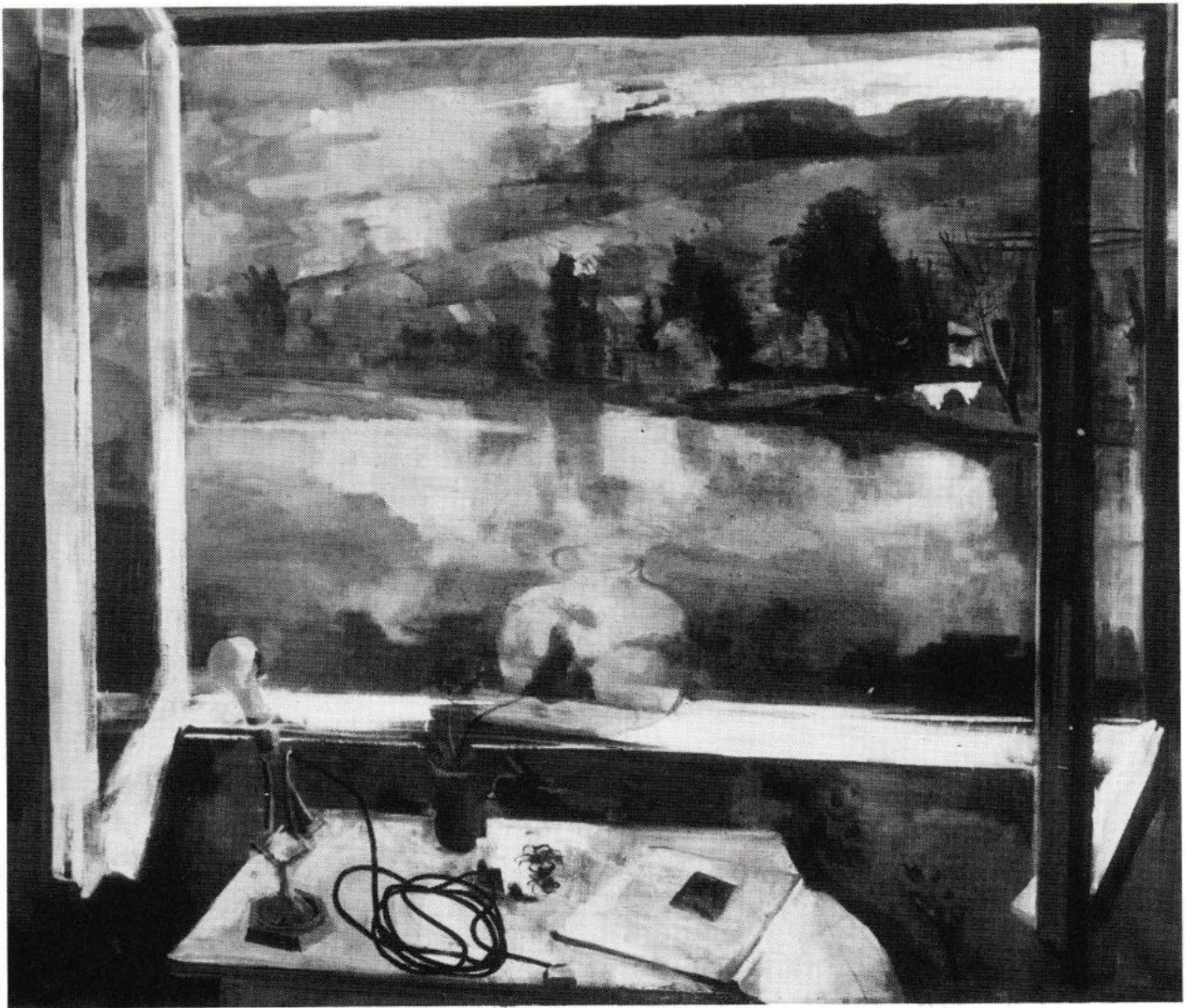
HEGEDŰ 1925



RIVIERA 1926-27



ŐSZ 1927



REGGEL 1927-28



TÉL 1929



SVÁJCI TÓ 1930 KÖRÜL

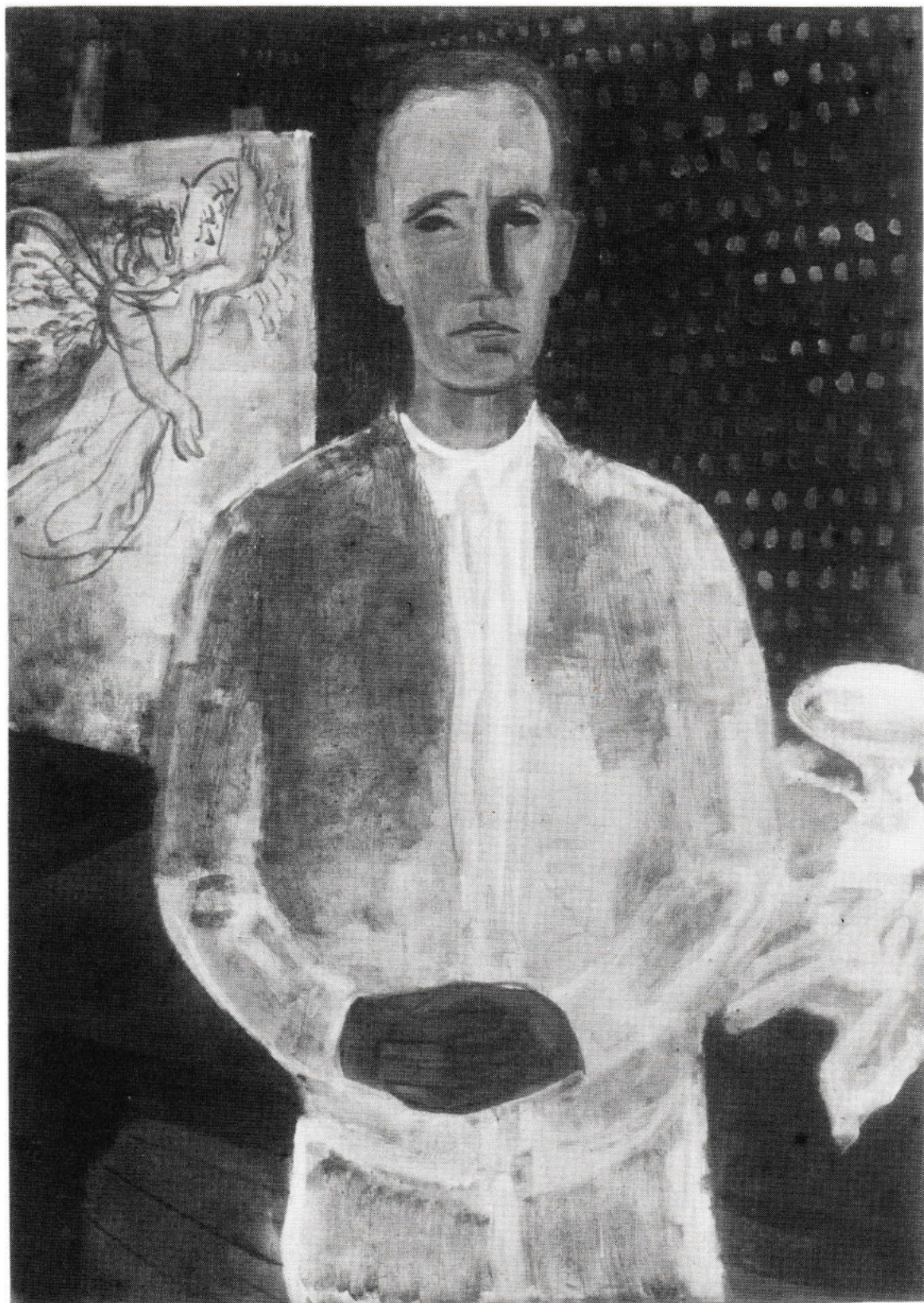
(A következő oldalakon)

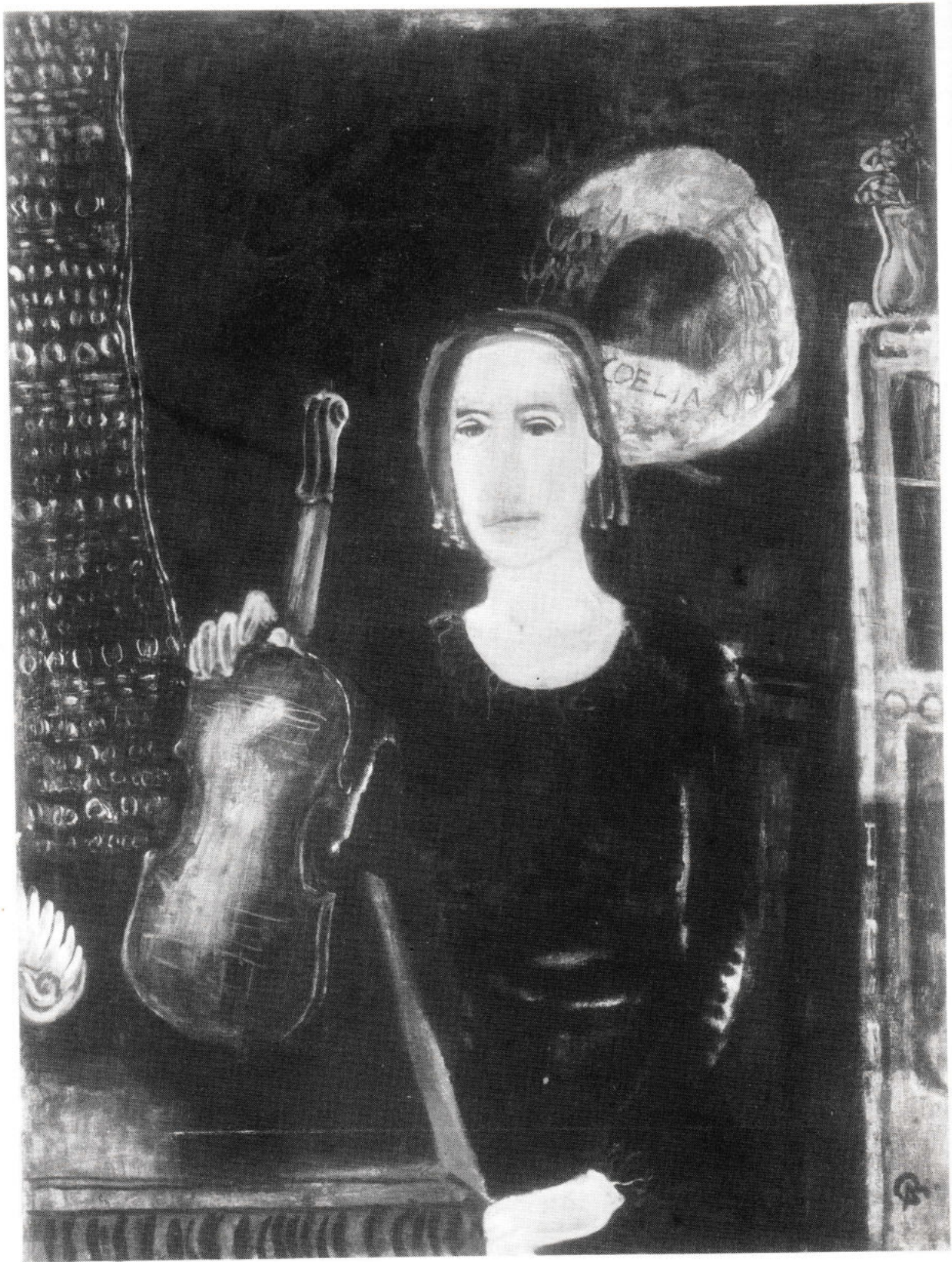
ÖNARCKÉP SÁRGA KABÁTBAN 1930.

HEGEDŰMŰVÉSZNŐ 1931

VÉNUSZ 1932

ARATÓÜNNEPRE MENŐ LÁNY 1932





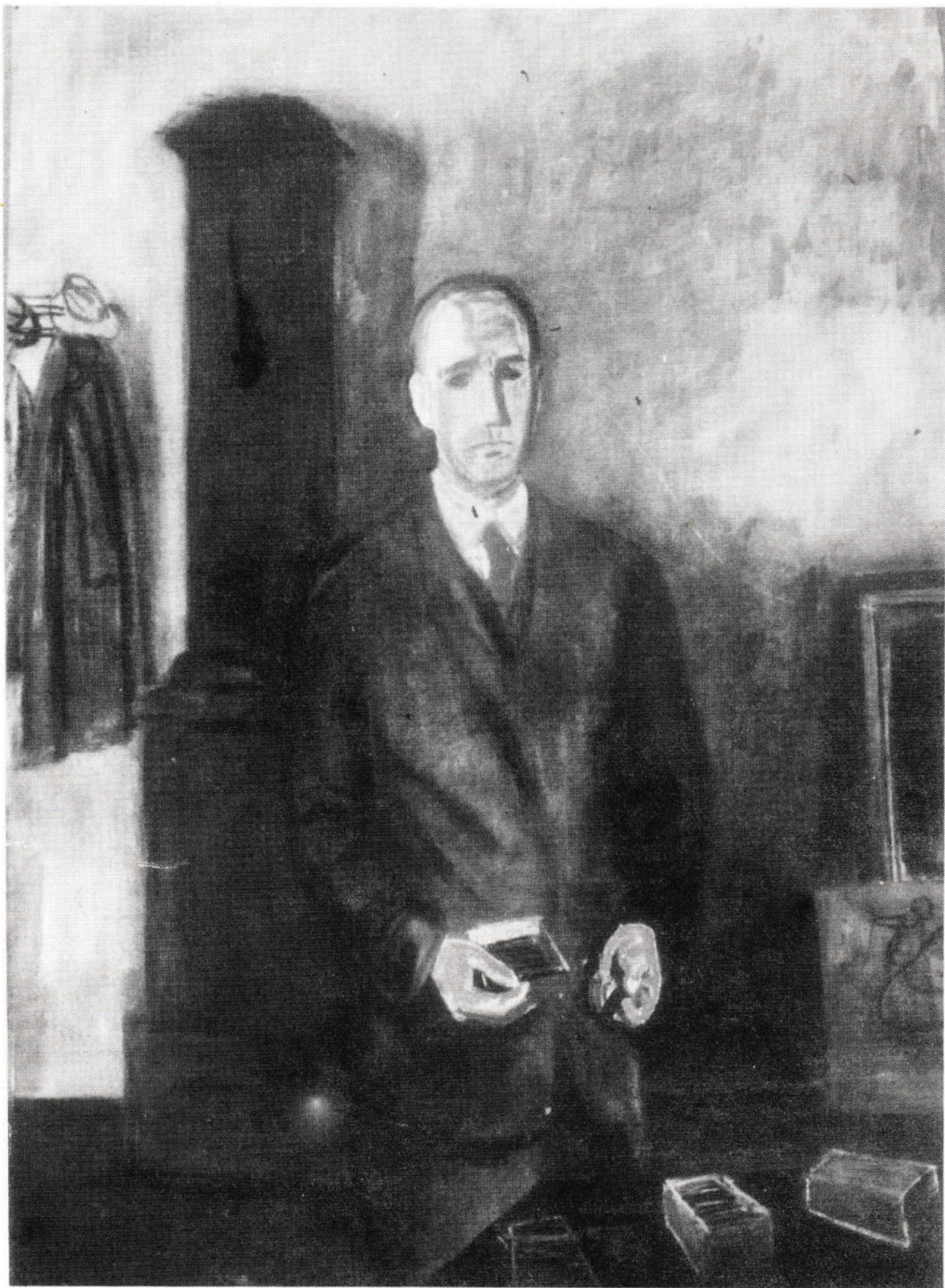


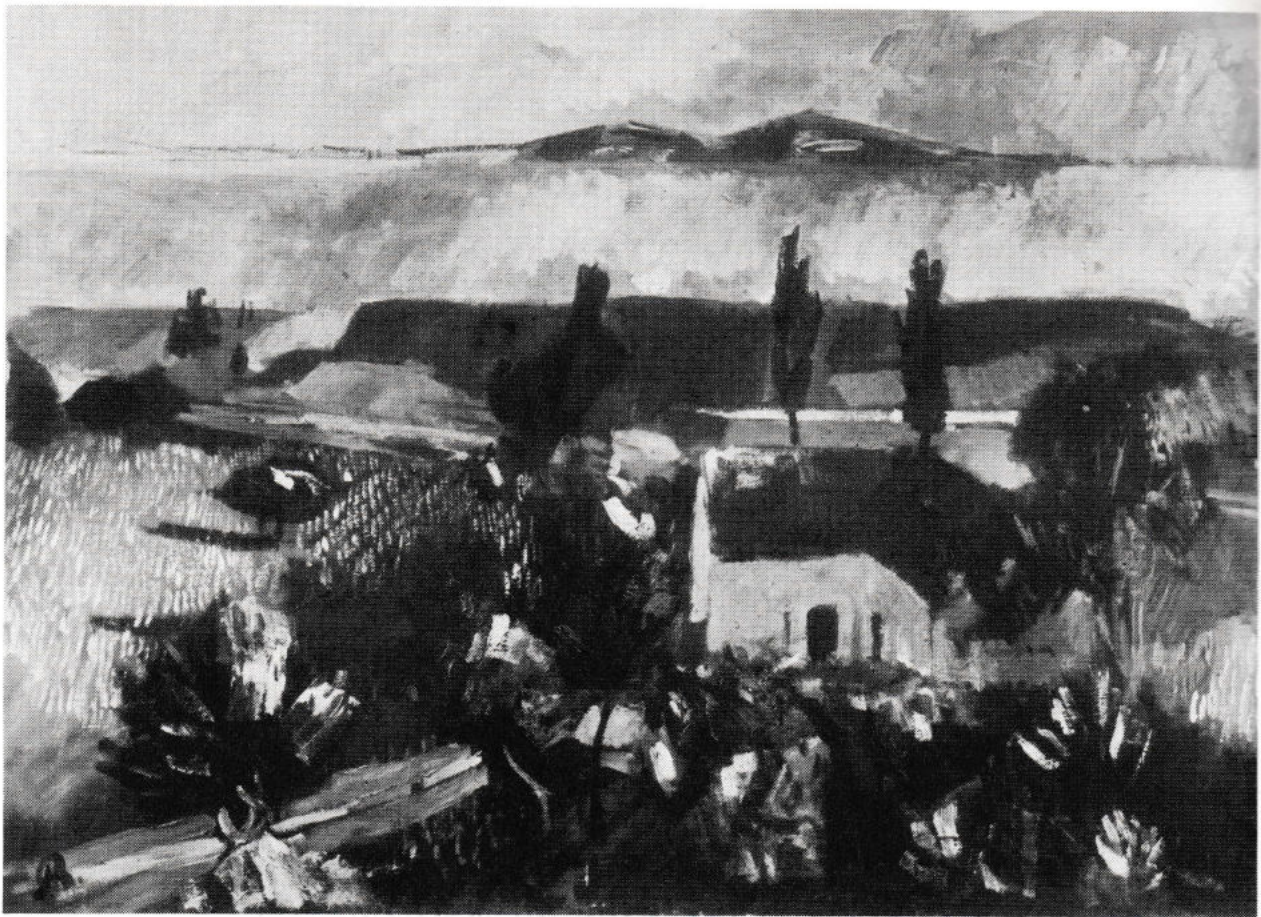




ÜLŐ ÖREGASSZONY 1933
NŐ GYEREKKEL 1938–39 (Következő oldal)







KISÖRSI TÁJ 1940
ZÖLDKÁLYHÁS ÖNARCKÉP (Előző oldal)



VIDÉKEN 1941



ALIZ ERKÉLYEN 1941



FESTÓNÓ 1943



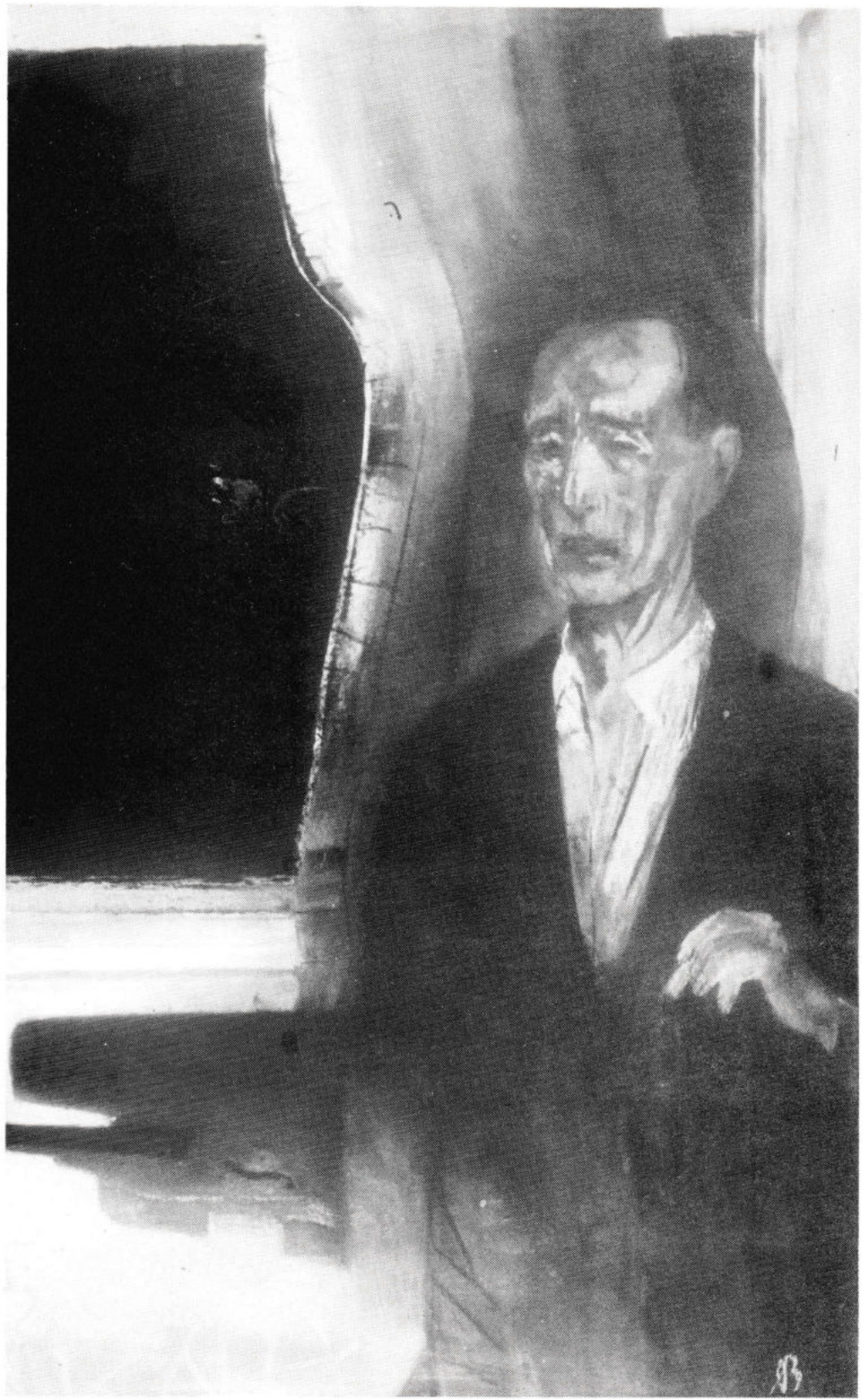
ALIZ ÉS MARILI KISÖRSI SZOBÁBAN 1948

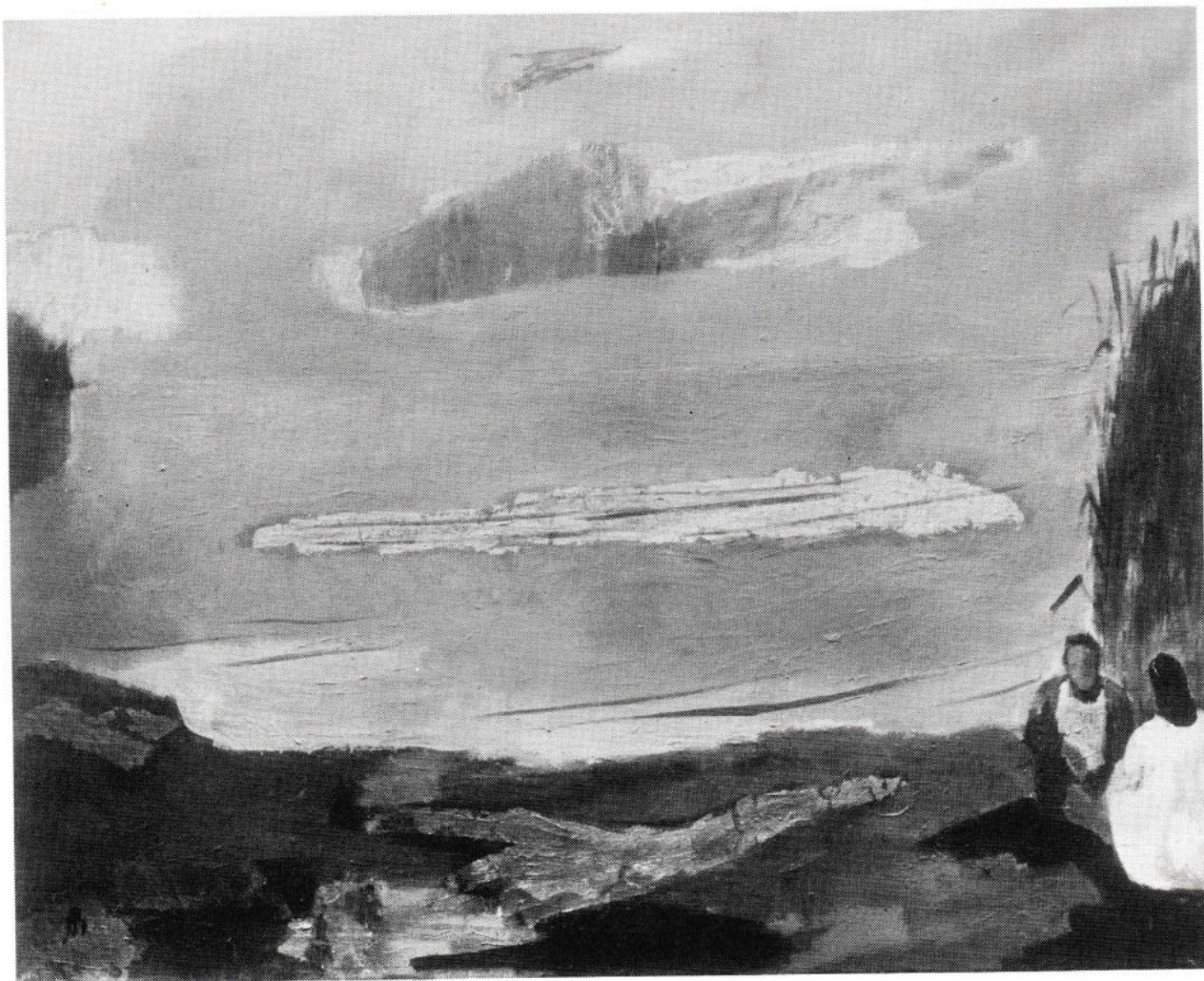


BALATONI TÁJ TORNYOS VILLÁVAL 1953



KARÁCSONYFA 1963





BALATONI REGGEL 1973
ÖNARCKÉP (Előző oldal)



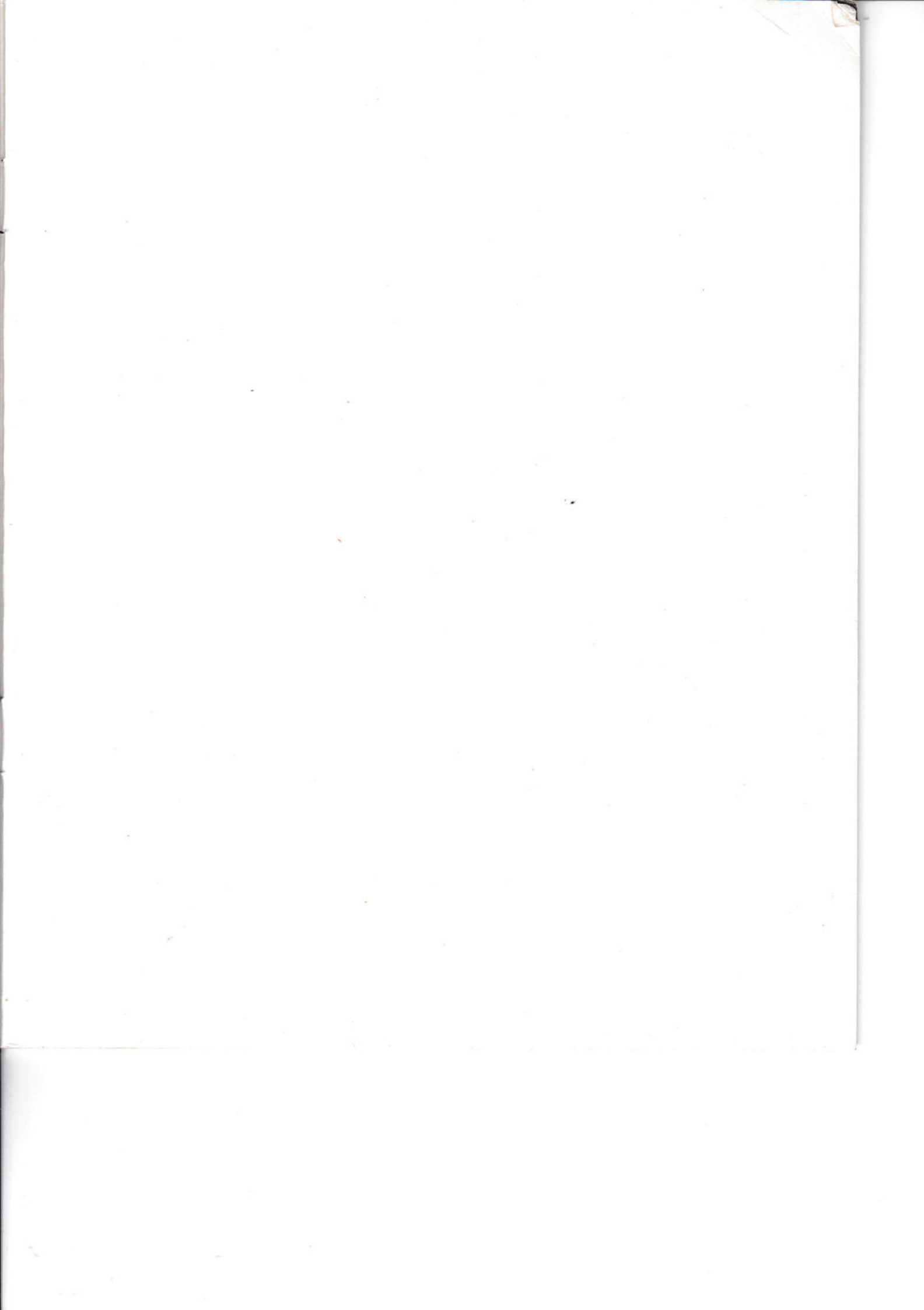
FESTMÉNYEK

1. HEGEDŰ, 1925.
p. pasztell 60x76 cm
Bernáth C. Miklós tulajdona, Kaposvár
2. STARNBERGI TÓ, 1926.
o. v. 82x102 cm
Dr. Szobor Albertné tulajdona
3. RIVIERA, 1926–27.
o. v. 130x150 cm
A Magyar Nemzeti Galéria tulajdona
4. GENUAI KIKÖTŐ, 1926–27.
o. v. 130x165 cm
A Magyar Nemzeti Galéria tulajdona
5. ÖNARCKÉP SÁRGA KABÁTBAN, 1930.
o. v. 110x78 cm
A Magyar Nemzeti Galéria tulajdona
6. SVÁJCI TÓ, 1930.
p. pasztell 72x105 cm
A Rippl-Rónai Múzeum tulajdona
7. ESTI PARK, 1930.
o. v. 73x100 cm
A Magyar Nemzeti Galéria tulajdona
8. PARKRÉSZLET, 1931.
o. v. 70x98 cm
A Magyar Nemzeti Galéria tulajdona
9. HALÁSZ, 1931.
o. v. 110x80 cm
A művész tulajdona
10. VÉNUSZ, 1932.
o. v. 110x80 cm
A művész tulajdona
11. KILÁTÁS THERMINÁRA, 1932.
o. v. 73x100 cm
A Magyar Nemzeti Galéria tulajdona
12. ORSZÁGÚTON, 1932.
o. v. 80x110 cm
A Magyar Nemzeti Galéria tulajdona
13. ARATÓÜNNEPRE MENŐ LEÁNY, 1932.
o. v. 110x80 cm
A Magyar Nemzeti Galéria tulajdona
14. ÖNARCKÉP AJTÓ ELŐTT, 1939.
o. v. 110x80 cm
A Magyar Nemzeti Galéria tulajdona
15. ÜLŐ ÖREGASSZONY, 1933.
p. pasztell 57x68 cm
A Rippl-Rónai Múzeum tulajdona
16. ZÖLDKÁLYHÁS ÖNARCKÉP, 1930-as évek
p. pasztell 100x70 cm
A Rippl-Rónai Múzeum tulajdona
17. DOMBOS TÁJ, 1930-as évek
p. pasztell 70x90 cm
A Janus Pannonius Múzeum tulajdona
18. PARTVÉDŐ GÁTAK, 1930-as évek
p. olaj 72x101 cm
A Rippl-Rónai Múzeum tulajdona
19. TERASZON, 1927–37.
o. v. 132x151 cm
A Magyar Nemzeti Galéria tulajdona
20. KERT, 1930-as évek
p. pasztell 49x68 cm
A Janus Pannonius Múzeum tulajdona
21. CSENDÉLET HEGEDŰVEL, 1938.
o. v. 60x100 cm
A Magyar Nemzeti Galéria tulajdona
22. ABLAKON KINÉZŐ LEÁNY, 1938.
o. v. 110x100 cm
A Magyar Nemzeti Galéria tulajdona
23. NŐ GYERMEKKEL (Anya gyermekkel) 1938–39.
o. v. 110x80 cm
Dr. Szobor Albertné tulajdona
24. CSÓNAKOZÓK, 1940.
o. v. 130x150,5 cm
A Magyar Nemzeti Galéria tulajdona
25. ÖNARCKÉP ZÖLD INGBEN, 1940.
o. v. 99x56 cm
A Magyar Nemzeti Galéria tulajdona
26. KISÖRSI TÁJ, 1940.
o. v. 70x100 cm
A Magyar Nemzeti Galéria tulajdona
27. ALICE ERKÉLYEN, 1941.
o. v. 100x110 cm
A művész tulajdona
28. BALATON VIDÉK, 1941.
o. v. 85x128,5 cm
A Magyar Nemzeti Galéria tulajdona
29. FESTŐNŐ, 1943.
o. v. 130x116 cm
A Magyar Nemzeti Galéria tulajdona
30. PIHENŐ MUNKÁSOK, 1940-es évek eleje
o. v. 80x110 cm
A Janus Pannonius Múzeum tulajdona
31. SZABADSÁG ÉS A NÉP, 1942.
p. pasztell 65x95 cm
A Marcali Városi Tanács tulajdona
32. CSENDÉLET CEZANNE KÖNYVVEL, 1945.
o. v. 82x100 cm
Dr. Szobor Albertné tulajdona
33. TÁJKÉP A LÁNCHÍD RONCSAIVAL, 1946.
o. v. 80x100 cm
A Magyar Nemzeti Galéria tulajdona
34. ALICE ÉS MARILI KISÖRSI SZOBÁBAN, 1948.
p. pasztell 67x97 cm
A művész tulajdona

35. FEKETE BADACSONY ALICE-SZAL, 1948.
o. v. 85x120 cm
A művész tulajdona
36. MARILI OLVAS, 1950.
p. pasztell 51x66 cm
A művész tulajdona
37. PARASZTCSALÁD, 1950.
p. pasztell
A művész tulajdona
38. TANÁCSSTAG FOGADÓÓRÁJA, 1950.
fa, tempera 32,5x62 cm
A Magyar Nemzeti Galéria tulajdona
39. DUNAÚJVÁROSI KIKÖTŐ, 1952
o. v. 84,5x119 cm
A Magyar Nemzeti Galéria tulajdona
40. BALATONI TÁJ TORNYES VILLÁVAL, 1953.
85x119 cm
A Magyar Nemzeti Galéria tulajdona
41. KARÁCSONYFA, 1963.
o. v. 80x115 cm
A Somogy megyei Tanács tulajdona
42. KIS NÁDASÖBÖL, 1970.
tempera, olaj, ezüstlemez, farostlemez 38x55 cm
Dr. Szobor Albertné tulajdona
43. ÖNARCKÉP ÉJJEL, 1970.
farost, pasztell 100x60 cm
A Rippl-Rónai Múzeum tulajdona
44. SZENTIVÁNEJI ÁLOM, 1971.
Tanulmány az Erkel Színház freskójához.
akvarell 92x62 cm
A művész tulajdona
45. BALATONI REGGEL, 1973.
o. v. 103x131 cm
A művész tulajdona
46. AZ EMBER TRAGÉDIÁJA, 1973.
Vázlat az Erkel Színház falképéhez.
tempera 136x158 cm
A művész tulajdona
47. ÖNARCKÉP LÁNYOMMAL, 1975.
o. v. 110x100 cm
A művész tulajdona
48. BUDA VÁR A KÖZÉPKORBAN, 1975.
p. pasztell 68x96 cm
A művész tulajdona
49. VÁZLAT A KAPOSVÁRI HÁZASSÁGKÖTŐ
TEREM FALKÉPÉHEZ, 1975.
tempera
A művész tulajdona
50. NAPNYUGTA GÓLYÁVAL, 1976.
o. aranylemez 63x46 cm
A művész tulajdona
51. BALATONI TÁJ, 1976.
pasztell 80x100 cm
A Marcali Városi Tanács tulajdona
52. VÖRÖSRUHÁS NŐ KUTYÁVAL,
o. v. 110x78 cm
A Janus Pannonius Múzeum tulajdona
53. CSENDÉLET
p. pasztell 46x65 cm
A Janus Pannonius Múzeum tulajdona

GRAFIKÁK

1. VÁZLAT A TÉL C. PASZTELLKÉPHEZ (1929)
p. akv. 320x465
Iatsz.: 1955–5562
MNG.
2. PÖSTYÉNI TERASZON (1932)
akvarell 25,5x33 cm
Dr. Szobor Albertné tulajdona
3. NYÁR (1932)
p. akv. 328x415 mm
Iatsz.: 1936–4031
MNG.
4. PÖSTYÉNI TÁJ (1937)
akvarell 26x36 cm
Dr. Szobor Albertné tulajdona
5. ÖNARCKÉP (1937)
p. cer. 336x423 mm
Iatsz.: 1951–4553
MNG.
6. ÖNARCKÉP
p. akv. 270x350 mm
Iatsz.: 3595
MNG.
7. FRUCHTER LAJOS ARCKÉPÉ
p. cer. 395x295 mm
Iatsz.: 1933–2373
MNG.
8. APA GYERMEKÉVEL (1937)
p. kréta 938x660 mm
Iatsz.: 1940–3443
MNG.
9. NŐ GYERMEKKEL (1940)
p. akv. 243x335 mm
Iatsz.: 1954–4914
MNG.
10. RAJZ
p. cer. 31x26 cm
Iatsz.: 6684
MNG.
11. MARILI ÁGYBAN KENDŐVEL
p. 302x431 mm
Iatsz.: F. 57–83
MNG.
12. DUNAI USZÁLY (1942)
p. akvarell 302x428 mm
Iatsz.: 1954–5139
MNG.
13. MERENGŐ (1942)
p. tinta 405x302 mm
Iatsz.: 1954–4913
MNG.
14. CIMLAPTERV A KARENINA ANNÁHOZ (1942)
p. tús 326x211 mm
Iatsz.: 1954–4892
MNG.
15. ALICE ÉS MARILI (1951)
p. tinta, akv. 204x290 mm
16. VIRÁGCSENDÉLET SZEKFŰVEL (1954)
p. akv. 391x296 mm
Iatsz.: 1954–3140
MNG.
17. RÓZSA VÁZÁBAN (1955)
p. akv. 393x296 mm
Iatsz.: F. 57–85
MNG.
18. RÉVFÜLÖPI KIKÖTŐ (1960)
akvarell 23,5x33,5 cm
Dr. Szobor Albertné tulajdona
19. BRISSAGO (1964)
akvarell, 37,5x53,5 cm
Dr. Szobor Albertné tulajdona
20. ASCONA (1964)
akvarell 37,5x53,5 cm
Dr. Szobor Albertné tulajdona
21. ANCIO KIKÖTŐJE (1964)
akvarell 37x52 cm
Dr. Szobor Albertné tulajdona
22. CAPRI (1964)
akvarell 44,5x53,5 cm
Berthóty János tulajdona
23. BRISSAGÓI TEMPLOM (1964)
akvarell 36x44 cm
Dr. Szobor Albertné tulajdona
24. DUNAI TÁJ KIS HAJÓVAL (1972)
akv. 33,5x48 cm
A művész tulajdona
25. FÁK KERTÜNKBEN (1974)
akvarell 36x45 cm
Dr. Szobor Albertné tulajdona
26. MAGÁNYOS GÖDI FA (1974)
akvarell 49x34 cm
A művész tulajdona
27. GÖDI TÁJ SZÉKTÁMLÁVAL (1975)
akvarell 35x47,5 cm
A művész tulajdona
28. ÁBRAHÁMHEGYI HÁZ (1974)
akvarell 36x36 cm
A művész tulajdona
29. TÁJ EMBEREKKEL ÉS LOVAKKAL (1975)
akvarell 70x82 cm
Berthóty János tulajdona
30. NAPNYUGTA GÓLYÁVAL (1975)
akvarell, tempera, aranylemez 22x14 cm
A művész tulajdona



AD-10806-2019