

BERNÁTH AURÉL

AD-10205-2019

BERNÁTH AURÉL

FESTŐMŰVÉS Z

GYŰJTEMÉNYES KIÁLLÍTÁSA

1956

ERNST MŰZEUM

A kiállítást rendezte:

VÉGVÁRI LAJOS

A rendező munkatársa és a katalógus szerkesztője:

FRANK JÁNOS

Cimlapterv:

PAPP GÁBOR

A képeket restaurálta:

EMBER VERONIKA

Foto:

PETRÁS ISTVÁN

és

ZILAHY ISTVÁN

A Műcsarnok kiállítása. — 1956 október 20. — december 2.

Felelős kiadó: Palásti Józsefné

Budapesti Szikra Nyomda, V., Honvéd u. 10. Felelős vezető: Lengyel Lajos igazgató

Bernáth Aurél első budapesti gyűjteményes kiállítása alkalmából (1928) a kritika és a haladó művészek egyértelműen állapították meg, hogy ez a bemutatkozás a magyar festészet jelentős eseménye. Ez a megállapítás azóta sem módosult: sőt ma még világosabban látjuk, hogy Bernáth Aurél felléptével új hang és új forma csendült meg festészetünkben. Bernáth művészetét önálló esztétikai elképzelés, nálunk szokatlan céltudatosság, nagy formabeli pontosság és igényesség, koloritbeli invencióbőség jellemzi.

Bernáth Aurél festészetünk egyik legnagyobb lírikusa; olyan művész, aki képeinek legkisebb motívumát is átéléssel és bensőséges meditációval alakítja a koncepció szerves részévé. Első pillantásra úgy tűnik, hogy nem nagyigényűek témái: szűkebb környezete, tájak, de ebben a mikrokozmoszban meglepően újszerű érzelmeket és hangulatokat látott meg. Észleléseit, intuíciónak bátor mélyrehatolását a képek sorozatán át összefüggő világképpé szélesítette, — a modern nagyvárosi ember lelki tükörképét alkotta meg. Mindez látszólag egyszerűen és elegáns fölénytel történik műveiben. De ha csak formai erőseit, az előadás invenciózus ökonomiáját, a színek különleges finomságát és differenciáltságát csodáljuk — ennyi még nem elég a megértéséhez. Művei azt igénylik a nézőtől, hogy hosszasan tünődjék előttük, működtesse fantáziáját, asszociációs képességét, hogy ezek segítségével követni tudja a művészi rejtezés útját és módját, s végül feltáruljon előtte, mint valami hirtelen felismerés: Bernáth Aurél gazdag érzésvilága, céltudatosan alakított mondanivalójának összetettsége.

Bernáth Aurél (szül. Marcali, 1895) gazdag festői világa hosszú és fáradságos utak, kerülők, kínlódások és lelkes nekibuzdulások évtizede után bontakozott ki. A Somogy megyei vidéki élet patriarkális környezete, majd Keszthely és a Balaton szép vidéke adta az első élményeket a serdülő fiatalembernek.

Pályaválasztási lehetőségei között a képzőművészet ekkor még nem is jelentkezett: középiskolai tanulmányait egy időre megszakította és az ipari pályára készült. Rajzolgatni csak akkor kezdett, midőn 1912-ben Kaposvárra költözött édesanyjához. Itt jószágos mesterre akadt Rippl-Rónai Ödön személyében, aki József bátyja nyomdokain haladva szintén festegedett, de intenzíven foglalkozott műgyűjtéssel is és lelkesen propagálta a modern művészetet a kisváros még értetlen közönsége előtt. Rippl-Rónai Ödön gyűjteményének tanulságai, továbbá az ő szeretetteljes foglalkozása a fogékony és élénk szellemű

fiatalemberrel, annak gyors kibontakozását eredményezte. Első rajzaiban már megnyilatkozik lényegét kihámozó intiúciós képessége és az alakítás egyéni — kissé türelmetlen — jellege. Ezek a rajzok nem stúdiumok, hanem — ennek a foknak a kihagyásával — máris önálló alkotások, sommázó, a naturalista felfogást elkerülő kifejezések. Ilyen, már félig-meddig tisztázott szándékokkal utazott Bernáth Aurél 1915-ben Nagybányára, ahol másfél évig Réti István és Thorma János tanítványa volt.

Tanulmányait azonban megzavarta a háború, s csak 1919-ben folytathatta ismét művészi tevékenységét. Röviddel a proletárforradalom bukása után, 1921-ben Bécsbe költözött. Bernáth ekkor már az absztrakció híve volt: nem külsőséges divatból, az újszerűség hajhászása miatt, hanem mert olyan — az emberi sorsra vonatkozó — romantikusan-forradalmi eszméket akart kifejezni, melyekre a természetelvű festés nem látszott alkalmasnak. Ennek a korszaknak jellemző alkotásai Bécsben megjelent nagy grafikai albuma (1922) és több olajkép, melyek azonban az ostrom alatt elpusztultak.

Időközben (1923) Berlinbe költözött, s itt rendezte meg — 1923-ban és 1924-ben — első kiállításait. Expresszionista víziói, különösen bársonyosan lágy színei elismerést hoztak, de Bernáthban egyre növekedett az elégedetlenség munkájával szemben, s teremtő ereje válságba jutott. Ezek az évek kínlódások és vívódások között teltek el. Bernáth új stílust keresett, melynek alapvetéséhez a tárgyak természetes formáit kezdte tanulmányozni. Így jött létre néhány figurális műve (*Önarckép* 1923, *Női fej* 1925, mindkettő rézkarc) s az első pasztell csendéletek, tájképek (*Sakkasztala* 1924, *Hegedű, A prágai Károly-bírd* 1925, *a Starnbergi tó* 1926), melyeken a forma szinte rideg fegyelmével, a téri kiterjedés volumenjének erőteljes hangsúlyozásával fékezi meg korábban túlburjánzó képalakító fantáziáját és átmenetileg korlátozza a színek jogait. Ezekben a munkákban Bernáth páratlan önfegyelme és céltudatossága nyilvánul meg; olyan művészi erények, melyek a mi, parttalanul áradó érzelmekre hajlamos, festői kultúránk művelői között ritkaságszámba mennek.

Az önemésztő küzdelem, a szándékok erélyes keresztülvitele első érett gyümölcsét a *Riviera* c. nagyméretű képe (1926—27) hozta meg. Mint a korai képek általában, itt is a kék szín határozza meg a koloritot, de szürkék, barnák és feketék lágyítják ennek az éterikusan tiszta, jelképes színnek a hűvös eleganciáját. Nem a természeti látvány előtt készült festmény ez, hanem asszociációkkal átszőtt emlékképek felidézése, a tenger végtelen mélysége és a sziklás partoldal komor, fenséges tömege közötti ellentét formájában. Ekkor és később is a gondolati-tartalmi elem fontos szerepet játszik művészetében, anélkül, hogy itt valami irodalmias szimbolikáról beszélhetnénk. Bernáth képekben és képtörödékekben gondolkodik. Nem valamely verbális program határozza meg az egyes motívumok jelenlétét és hangsúlyát, hanem a képalakító vízió, a hosszú keresés nyomán hirtelen kibontakozó rátalálás. Ebben a viszonylatban a keresésnek nagy szerepe van

művészetében, mert így érlelődik a téma, alakulnak, változnak egymáshoz képest a motívumok, s a keresés közben formálódó variációk biztosítják a kép kiérlelttségét. Ekkorra már Bernáth minden motívumát festői szólásra bírta és képalakító szerepre alkalmassá hajlította.

A *Riviera* alakítása nagy erőpróba volt: ettől kezdve a magáralálás biztonságával követik egymást a tartalmi és festői problémákban egyre változatosabb festmények. A sorozat élén áll az *Ősz* (1927) című pasztellje, mely a színek borongós tompítottságával és az asztalhoz támasztott székek segítségével idézi fel az őszi hangulatát. Nemsokára rá a *Reggel* (1928) című nagyméretű kompozícióját festette, ahol a táj a fehér ablakkerettől szegélyezve, az ablakpárkányra helyezett csendéleti tárgyak mögött jelenik meg. Ebben az időben Bernáth tartózkodási helyei — gyakori külföldi tanulmányútjai alkalmával — a hotelszobák: ezeknek ablakain át tűnik elő képein is a természet, mint valami távolról felködlő látvány. Bernáth korai képeiben a nagyvárosi ember mindennapi használati tárgyaival áll a legmeghittebb viszonyban; ez a körülmény a tárgyakhoz fűződő érzelmi és hangulati asszociációk egész sorát indítja meg. Ezeket a tárgyakhoz fűződő érzelmeket, asszociációkat Bernáth a képeinek mondanivalójává formálta.

Bernáthnak ez a felismerése új lehetőségeket adott a festészetnek: képein a dolgok lelkesé válnak. Abban tehát Prousthoz, a nagy modern francia regényíróhoz hasonlít, hogy a világ éterikusabb, rejtettebb oldalait próbálja megfogni: a motívumok szubjektív-kifejező, érzelemtolmácsoló képességeit kutatja. Ezért hiába keressük képein a festészet olyan hatóterületeit, mint a pszichológiai ábrázolás és az alakok cselekvés útján való összekapcsolása. Bernáthnál az alak és a tárgy nincs alá- és fölérendelt viszonyban. Nem a naturalizmus látásmódja ez, hanem egy olyan művészeti felfogás, mely az invenciót és a képideát közvetlenebbül — nem „leírás” útján — realizálja.

Ez a módszer csodálatos költői szárnyalásra képesítette Bernáthot. Ennek a korszakának főművei: a — *Walcbensee* (1928) titokzatos méltósága, a *Tél* (1929) fájdalmas-melankolikus halálsejtelme, a *Hotelszoba* (1929, jelenleg kanadai magántulajdonban) kiengesztelődő magányérzete, az *Őnarckép sárga kabátban* (1930) áhítatos bensősége, a nagy *Őnarckép* (1930) tisztán csengő festőisége — mind lírai jellegű, a hangulat lényegét kutató és kristályos világossággal kifejező alkotások.

1930 körül a táj- és interieur-ábrázolások mellett egyre nagyobb szerephez jutottak művészetében a figurális kompozíciók. Ezekben a lírai elem mellett már az ábrázolt személyiség jellege is foglalkoztatta. Ilyen pl. a barna, velencei vörös és a fekete változataira felépített *Hegedűművész* (1931), melyet Meier-Graefe, Bernáth egyik leglelkesebb méltatója — a művész 1931-es berlini kiállítása alkalmával — „fátyolozott hangú Stradivárius”-hoz hasonlított. Egy másik kritikusa, Genthon István a következőket írja róla: „Bernáth elpártolt az impresszionizmus felületi fényeitől és színeitől, helyükbe a

mélyfényű színek rejtelmes világát iktatta. A mélyfényű szín eltüntette az atmoszféra burkolórétegét s a nézőt közvetlen kapcsolatba hozza a jelenséggel... A mélyfényűségéből következik az alak csodálatos transzparenciája, mely a formákat szinte világítótá teszi.”

Ebbe a sorba tartozik a *Kikötőmunkás* (1932) belső feszültségekben gazdag képe, az *Aratóünnepre menő leány* (1932) izzó napfényben ragyogó, világos koloritra törekvő festménye, vagy a bűvös-szemérmes *Vénusz* (1932) opalizáló színű félaktja. Ezek a művek egyben Bernáth festői lehiggadásáról tanúskodnak; alkotójuk a szövevényes élmény bonyolult asszociációs világát igyekszik elkerülni és általánosabb érvényű, klasszikusabb megfogalmazásra törekszik. Különösen jól tanulmányozható ez a folyamat Bernáth többfigurás alkotásaiban — *Tavaszi* (1931—38), *Csillagnézők* (1936), *Felolvasás* (1935) — melyek a közelmúlt kompozíciós hagyományához való tudatos kapcsolódásra hívják fel a figyelmet. Ezzel párhuzamosan megváltozik színkezelése, s ha sokmindennel gazdagodik is a későbbiek folyamán, lényegében lassan visszatér az 1925—30 közötti művészi felfogásához. Ez a kiegyensúlyozódási folyamat 1935 után következett be, midőn a mélyfényűséget ismét az atmoszferikus hatások keresésével cserélte fel.

A harmincas évek közepére Bernáth művészete — témában és megoldási formában egyaránt — sokoldalúvá fejlődött. Ez a gazdagsága okozta azt, hogy tanulmányozói annyi modern művésszel hozták kapcsolatba. Meier-Graefe szerint a francia művészet ihlette meg, de „egy sem az aktuális matadorok közül, sem Picasso, sem Braque, inkább Bonnard, de hiába keresnénk tapintható összefüggések után. Egy egészen önálló szellem. Bonnard-t mondtam, hogy egy hasonló idegállapotot, egy hasonló fajta szenzibilitást érzékeltessenek... Emberségesebb, mint Munch, jobban Bonnard-hoz tartozik, egy jobb európai... Vele Magyarország, mint egykor Norvégia Munch-val, a modern művészek közé került.” Később ugyanő Cézanne örökségének leghivatottabb folytatóját és továbbfejlesztőjét ismerte fel Bernáthban, egy olyan művészt, akinél a forma újszerűségét a mondanivaló meglepő újdonságaival tudta telíteni. Mások Kokoschkával hozták kapcsolatba.

Mindezek a találgatások azonban értelmüket veszítették Bernáth művészetének további alakulásával. Lány festői hatásokra, kolorisztikus gazdagodásra, a jelenség szépségének maradéktalan felidézésére való törekvése egyre közelebb hozták stílusát a magyar hagyományokhoz, elsősorban Ferenczy Károlyhoz, akiről szép tanulmányt is írt. Az új stílus egyik első eredménye a nagyszabású *Pöstyéni park* (1935), mely plein-air hatást keltő koloritjával — átfogó természeti látványra való igényével már más művészi szándékokat érzékeltet. Bernáth mondanivalójában egyre inkább helyet kap a reális világ szépsége, s ami ezzel együtt jár, a részletek kedvelése, a meleg színek keresése. Az előadásmód is kötetlenebb, a festék felrakása pasztózus, a rajzi elemeket mindenhol felváltja a színekkel való plasztikusabb alakítás.

Érdekes ebből a szempontból összevetni a *Táj jázmincsokorral* (1938) című képét a tíz évvel korábban készült hasonló kompozíciójú *Reggellel*. A harmincas évek festői alakulása az előadásmód vizionárius légysága helyett a faktúra hangsúlyozottabb és merészebb kezelését hozta, ami a megtalált életöröm, a magányérzésből való felszabadultság formai kifejeződése. Mindez a belső emberi fejlődésen kívül abban leli magyarázatát, hogy hosszú külföldi tartózkodás után egyre több időt töltött itthon, majd véglegesen le is telepedett Budapesten (1938). A magyar tájjal — főleg a Balaton vidékével — való foglalkozás olyan impulzusokat adott Bernátnak, melyek egész további művészi fejlődésére elhatározó erőt jelentettek. Az *Ablakon kinéző lány* (1938) mély barnái és opálos fényei, a *Nő és gyermek* (1938—39) kolorisztikus bővölete — mindkettő Bernáth legpompázatosabb művei közé tartozik — a *Vidéken* (1941) párás atmoszférával fedett lágy színhangulata, Ferenczy Károly útjának modern-szellemű folytatójaként mutatják Bernáthot. Ennek az iránynak betetőzője a *Festőnő* (1943), melynek finom szín analíziseit összefogja a klaszrikus formára törekvő kompozíció, az egész alakításának nagyigényűsége.

A művészi kiteljesedés új korszakát a fasizmus ideje szakította félbe. A műtermében élő Bernáth is csatlakozott azokhoz az értelmiségiekhez, akik a szabadság és emberiség nevében szembeszálltak a világot vérbeborító, egyéni és nemzeti szabadságot megfojtó fasizmussal. 1942 március tizenötödikén rövid beszéd keretében ő helyezte el a magyar értelmiség koszorúját a Petőfi-szobor talapzatán, de politikai állásfoglalását azzal is demonstrálta, hogy résztvett a Szabadság és a nép című freskópályázaton, melyet 1942-ben a Szocialista Művészcsoport szervezett.

Budapest ostroma alatt a művész nagy károkat szenvedett, műterme elégett és vele pusztult több mint száz alkotása. A felszabadulást követő első években sok szervezési feladatot is teljesített. Megteremtette a munkája folytatásához szükséges környezetet; a Képzőművészeti Főiskolán intenzíven foglalkozott nevelési és művészetelméleti kérdésekkel, és részt vett művészetpolitikai küzdelmekben is. 1948-ban ismét megindította és szerkesztette az 1938 óta szünetelő *Magyar Művészet* című folyóiratot. Művészetelméleti munkásságának gyűjteménye az *Írások a művészetéről* című könyve (1947), mely egyike a legszebb magyar képzőművészeti tanulmányköteteknek. Az új magyar művészet alakulása szempontjából igen jelentősek azok az írásai, melyek fontos elvi szempontokból nézve bírálják az absztrakt művészetet.

A sokféle tennivaló sem akadályozta meg abban Bernáth Aurélt, hogy folytassa festői munkásságát. Mintha a nagy háborús katasztrófa után ismét meg akarná ismerni az életet, annak bensőséges örömeit, meghitt hangulatait. A pasztellkrétához fordult, s ennek lehetőségeit kihasználva formálta meg a tűnékeny szituációkat megörökítő festményeit. [*Alice beteg* (1946), *Marili olvas* (1950), a *Karácsonyfa* (1946).] A korábbi pasztellképek bársonyos foltfestése helyett most a differenciáltabb látás s az ezzel összefüggő

rajzosabb előadásmódé a hegemonia: ezáltal művei hatásukban mozgalmassabbakká válnak. Lényegében azonban ezek a művek is részei annak a — már említett — folyamatnak, melynek során Bernáth korai művei stílusához tért vissza; ami a mondanivaló higgadságát, a kompozíció újabb megszilárdulását eredményezte a pasztellképeken is (*Műterem* 1949, *Dunapart* 1951). Fő kifejezési formája azonban továbbra is az olajfestés maradt; ezekben valósította meg azokat a kísérleteit, melyek tematikájának gazdagodását, módosulását eredményezték. Az új olajképek egy része táj, melyek főleg balatoni vidékeket ábrázolnak, vagy a nyaralás hangulatos derűjét örökítik meg. E művek közül kiemelkedik a *Fekete Badacsony Alice-szal* (1948) című kompozíciója. Ez a műve szerkesztésben egyszerűsége, nagyvonalú feltelosztásra törekszik, s az előadásmód frissességével lep meg. Azonban újszerűségében is a magyar festészet sok olyan vonásának befogadását és továbbfejlesztését mutatja, mely Bernáth korábbi műveiben alig jelentkezik. A színek felfokozásában és az így létrejött nagy valór-kontrasztjaival különös, mély zöngésű akkordokat csendít meg: a nagybányaiak hangjára ismerünk benne. Az olajképek másik csoportja az életkép körébe tartozik. Ezek a művek belső szükségből és nagyvonalú állami megbízások hatására jöttek létre, de a Balaton vidék nyugalma és a táj harmonikus lelkű embereivel való meghittebb kapcsolat is közrejátszott ebben. (*Kovácsék* 1947—50, *Május* 1. 1949).

Az életképek tanulságai szükségképpen hozzásegítették ahhoz, hogy nagyméretű megbízásoknak is eleget tudjon tenni: Bernáth évtizedek óta vonzódott a monumentális ábrázoláshoz, de csak 1950-ben jutott az első ilyentermészetű feladathoz. Két pannou-t festett a MÉMOSZ székház dísztermébe, a *Munkásmozgalom kezdete az építőiparban* és a *Tüntetők* c. képeket. Ez a két mű, különösen az első, Bernáth nagyvonalú kolorisztikus alakításának, szituációt alkotó és jellemző képességének kiváló példája. Bernáth a monumentális alakításnál nem alkalmazta a szokásos formulákat és elkerülte a magyarozgató felfogást éppúgy, mint az elvont stilizálást. A tiszta szituációk világos szembeállításával, a különböző színhangulatokat összekapcsoló ritmussal és térrel alakította ki ezeket a képeit. Hasonló felfogás jellemzi a *Ipari munkásság és a sport* (1952) című nagyméretű freskótervét, melynek színes koncepcióját több ízben megfestette és elkészítette a kartont is a tervezett falfelület eredeti méretében. Ez a műve a távlatban kibontakozó lépcsőzetes térrétegek ábrázolásával törekszik monumentalitásra, a tartalom reprezentatív jellegét pedig azáltal érte el, hogy az előtér sportoló figuráitól a mélységbe vezeti a szemet, s a mai élet szintézisére, a munka, a politikai öntudat megnövekedésére és az országépítés nagy eszméire utal. Sajnos ez a műve nem került még kivitelre, de egy másik freskóterve, a *Művelődés* (1956) hamarosan megvalósul. Ez a terve Bernáth költő szimbolizmusának, lírai szárnyalásának megnyilatkozása a monumentális formában.

A nagy művek tervezése és kivitelezése lekötötte erejének javát: csak tájképek és aquarellek készültek még ezekben az években. A budapesti és balatoni tájképek egyre

gazdagabb sorozata Bernáth festészetének java alkotásai közé tartozik: a komor tragikus hang (*Az épülő Lánchíd* 1949) és a derűs idill (*Szénagyűjtés* 1954) a lírai meditáció (*Balaton táj tornyos villával* 1953) és a természet nagy drámáit átérző szenvedélyesebb hang (*Napnyugta Csobánc felett* 1954—55) egyaránt jellemzik ezt a sorozatot, ami Bernáth művészetének szüntelen gazdagodását bizonyítja.

A nagy monumentális alkotások Bernáth művészetében is nyilvánvalóan objektívebb hang kialakítását kívánták meg — ez a művészeti gyakorlat oldódott meg a tájképeken, de főleg a *Tél karácsonyával* (1955) című festményén. Utóbbin az anyagfestés megragadó bravúrjai, az előadásmód álomszerűen könnyed bája, a plaszticitás és a festői lágyág, mind csak eszközök a bensőséges lírai vízió kifejezésére: egy nagyszerű, szinte egész életművét magábafoglaló szintézis kialakítására.

Hasonló szép példákat említhetünk újabb arcképei közül, *Marili* arcmását (1952) mintha a reneszánsz ihlette volna; *Szabó Lőrinc portréja* (1955) döbbenetes jellemzés, mely a magyar művészet legszebb költőábrázolásaival vetekszik.

Bernáth alkotókedvének és művészi gazdagságának meglepő szépségű kifejeződése az *Így éltünk Pannóniában* című önéletrajzi kötete (1956), melyben szöveg és illusztráció elválaszthatatlan egységben találkozik egymással. A kritika megállapította, hogy ez az írás az újabb magyar irodalom legszebb művei közé tartozik, a művészettörténész pedig hozzáteheti: hogy a leghivatottabb munka is egyben Bernáth művészi egyéniségének megértéséhez. Ez a szavakkal festett képsorozat megvilágítja az olvasónak Bernáth költői alkotómódszerét, szellemének és érzelmvilágának, asszociatív képességeinek és ember-séges látásának gazdagságát.

Mint minden új lehetőségeket elindító művész, úgy Bernáth jelentőségét is csak az utókor fogja tisztázni. Művészete az impresszionizmus utáni magyar és európai festői törekvések szintézise. Felfogását a két világháború közötti idők formálták, s hosszú keresés után, a közvetlen valóság szemlélet helyett, a meditáció útján széppé és igazzá nemesedő dolgok festői felidézésében talált megnyugvást. Műveiben szüntelenül mélyebbre, az ismeretlen dolgok meghódítására törekedett. A kereső bátorság mellett nem hiányzik művészetéből az áhítat — írásaiból a humor, az irónia és az élet tragikus ellentmondásainak felismerése — valamint a meg nem alkuvó csendes hősiesség.

Bernáth életműve a huszadik századi ember bonyolult érzelmeinek megismerésével és tiszta festői eszközökkel való kifejezésével gazdagította a művészetet és az egész művelődést. Műveiben nem utal olyan konkrét társadalmi problémákra, mint kortársa Derkovits, és nem törekedett olyan népi-paraszti szintézisre, mint másik kortársa, Szőnyi, de életműve hozzájuk hasonlóan teljes világkép: a modern urbánus ember érzései, bánatai, öröme és elvágódása, szépség és igazság iránti sóvárgása fejeződik ki benne.

Véghvári Lajos

Az életrajzi adatok között a somogy megyei Marcali, mosonmegyeinek van feltüntetve. Ezúton helyesbítjük

MŰVEK JEGYZÉKE

FESTMÉNY

Fleinerék szalonja	1914	olaj	48 × 68	Szegő Gyuláné ¹
Nagybányai piactér	1916	olaj	50 × 56	Fóthy János
Falusi éjszaka	1921	olaj	32 × 37	Bernáth Aurél
Prágai Károly-híd	1925	pasztell	54 × 72	Forbát Alfréd
Hegedű	1925	pasztell	60 × 76	Tarján Imréné
Kaposvári táj	1925	pasztell	51 × 58	dr. Huberth Pál
Riviera	1926—1927	olaj	130 × 150	OSZM ²
Genuai kikötő	1926—1927	olaj	130 × 165	K. G. M. Vaskohászati Ig.
Walchensee*	1927	pasztell	70 × 100	dr. Halmi István
Köd	1927	pasztell	70 × 100	dr. Fodor Imréné
Pöstyéni híd	1927	pasztell	71 × 96	Bernáth Aurél
Kochelsee*	1927	pasztell	74 × 100	Köves Oszkár
Ősz	1927	olaj	70 × 92	dr. Radnai Béla
Országút	1928	pasztell	70 × 100	dr. Oltványi Imre
Vasúti átvágás*	1928	pasztell	74 × 102	dr. Cseh-Szombathy László
Csendélet hegedűvel	1928	olaj	60 × 100	Bernáth Aurél
Beckó vára	1928	pasztell	46 × 63	OSZM
Hegyszakadék	1928	pasztell	72,5 × 102	OSZM
Walchensee	1928	olaj	98 × 140	Szilágyi Sándor
Reggel	1928	olaj	130 × 150	OSZM
Tél	1929	pasztell	74 × 100	Köves Oszkár
Hegedű	1929	olaj	72 × 100	Szilágyi Sándor
Nő kagylóval	1929	pasztell	100 × 80	Szilágyi Sándor
Testvérek	1929	pasztell	72 × 100	Fruchter Lajosné
Őnarckép hotelszobában	1929	pasztell	74 × 100	Fruchter Lajosné
Éjszaka lepkékkel	1929	pasztell	72 × 92	dr. Pethe László
Riviera	1930	pasztell	70 × 100	Fruchter Lajosné
Őnarckép	1930	olaj	130 × 150	dr. Radnai Béla
Esti park szerelmespárral	1930	olaj	100 × 70	dr. Radnai Béla
Őnarckép sárga kabátban	1930	olaj	110 × 78	Köves Oszkár
Terasz	1930	olaj	72 × 100	Fruchter Lajosné
Esti park	1930	olaj	73 × 100	OSZM

¹ A hasábok sorrendje: A mű címe, évszáma, technikája, mérete (cm-ben), tulajdonosa.

² Országos Szépművészeti Múzeum.

A *-gal jelölt műveket a kiállításra bekértük, de helyhiány miatt nem kerülhettek bemutatásra.

Parkrészlet	1931	olaj	70 × 98	Köves Oszkár
Halász	1931	olaj	110 × 80	dr. Vajda Ernő
Művésznő	1931	olaj	110 × 80	Fruchter Lajosné
Reggel	1931	olaj	70 × 100	Fruchter Lajosné
Halászkikötő sirályokkal	1931	olaj	70 × 100	C.P. van der Feltz, Amsterdam
Pásztorfű	1932	olaj	100 × 80	Friedmann Józsefné
Országúton pár	1932	olaj	80 × 110	OSZM
Tanárnő	1932	pasztell	65 × 48	Bednay Dezső
Kilátás a Thermiára*	1932	olaj	73 × 190	OSZM
Aratóünnepre menő leány	1932	olaj	110 × 80	OSZM
Kikötőmunkás	1932	olaj	110 × 80	Szilágyi Sándor
Vénusz	1932	olaj	110 × 80	Szilasi Vilmos, Brissago
Félakt	1933	olaj	73 × 93	dr. Gegesi Kiss Pál
Rózi vörös tollal	1933	pasztell	50 × 65	dr. Gegesi Kiss Pál
Önarckép ajtó előtt	1933	olaj	110 × 80	OSZM
Ablaknál álló lány*	1933	olaj	110 × 80	Bednay Dezső
Akt ablaknál*	1933	olaj	92 × 71	Bednay Dezső
Játszó gyermek	1933	olaj	100 × 80	Szilágyi Sándor
Önarckép kályhával	1933	pasztell	100 × 72	Szilágyi Sándor
Anyám	1933	olaj	80 × 100	Fruchter Lajosné
Öregasszony	1933	pasztell	68 × 57	Földiák Jánosné
Alice jázmincsokorral*	1934	pasztell	72 × 102	Fruchter Lajosné
Férfi virággal	1934	olaj	110 × 80	Belvedere Museum, Wien
Széken ülő nő	1935	pasztell	85 × 35	Szegi Pál
Villatelep	1935	pasztell	70 × 100	dr. Balabán Imréné
Napnyugta parkban	1935	pasztell	56 × 55	Szilágyi Sándor
Felolvasás	1935	olaj	80 × 110	Szilágyi Sándor
Pihenő munkások	1935	olaj	80 × 110	dr. Gegesi Kiss Pál
Pöstyéni park	1935	olaj	127 × 146	Fruchter Lajosné
Brissago	1936	pasztell	74 × 100	Bernáth Aurél
Csillagnézők I. (vázlat)	1936	pasztell	73 × 94	Bernáth Aurél
Csillagnézők II.*	1936	olaj	110 × 80	Fruchter Lajosné
Teraszon	1929–1937	olaj	132 × 151	OSZM
Pusztai lány népviseletben	1937	olaj	73 × 100	Ernst Vilmos
Asztalnál ülő leány*	1937	olaj	110 × 80	Bednay Dezső
Pásztorlány kecskével I.	1937	olaj	110 × 80	Mohr Károly
Önarckép papírlappal	1937	olaj	110 × 70	Szilágyi Sándor
Tavaszi	1931–1938	olaj	130 × 150	Bernáth Aurél
Táj jázmincsokorral	1938	olaj	80 × 108	Fruchter Lajosné
Svájci tó ciprusokkal	1938	olaj	80 × 110	Perkedy Ottó
Ablakon kinéző lány	1938	olaj	100 × 110	OSZM
Asztalra boruló*	1938	pasztell	72 × 100	Fruchter Lajosné
Csendélet virágokkal	1938	olaj	68 × 56	Fruchter Lajosné
Lago Maggiore	1938	olaj	80 × 110	Fruchter Lajosné

Nő gyermekkel	1938–1939	olaj	110 × 80	Fruchter Lajosné
Marili születésnapja	1939	pasztell	76 × 68	Somló Dezső
Fiatal nő	1939	pasztell	76 × 61	Füst Milán
Zebegényi táj Dunával	1939	olaj	79 × 100	OSZM
Zebegényi táj	1939	pasztell	58 × 98	Szilágyi Sándor
Őnarckép zöld ingben*	1940	olaj	99 × 56	OSZM
Csendélet babérkoszorúval	1940	olaj	80 × 100	Déri Múzeum, Debrecen
Badacsony	1940	olaj	80 × 110	dr. Kalós Sándor
Csónakázók	1940	olaj	130 × 150,5	OSZM
Szőlőhegy	1940	olaj	100 × 83	Bednay Dezső
Kisörsi táj	1940	olaj	68 × 98	Fruchter Lajosné
Virágcsendélet	1941	pasztell	75 × 55	Szilágyi Pál
Alice díványon olvas	1941	olaj	55 × 72	Bernáth Aurél
Lombok alatt	1941	olaj	111 × 100	Bernáth Aurél
Szolnok*	1941	pasztell	66 × 90	OSZM
Balaton vidék	1941	olaj	85 × 128,5	OSZM
Vidéken	1941	olaj	85 × 130	Fruchter Lajosné
Csendélet ezüsttállal	1941	olaj	50 × 80	Fruchter Lajosné
Alice erkélyen	1941	olaj	100 × 110	dr. Hasznos Ilona
Festőnő	1942	olaj	130 × 86	Perkedy Ottó
Két nő a parkban	1942	pasztell	64 × 48	Perkedy Ottó
Mátrai park	1942	olaj	48 × 68	Kertész Ella
Kis házak a Zagyva parton	1942	pasztell	22 × 35	Benkő Ferenc
Csuka tálon	1942	olaj	45 × 76	dr. Kalós Sándor
Eszter	1943	pasztell	73 × 100	Palotay Júlia
Festőnő	1943	olaj	116 × 130	OSZM
Virágváza asztal szélén	1943	pasztell	73 × 54	Benkő Ferenc
Műterem csendélet függöny előtt	1943	olaj	80 × 100	dr. Mikó Sándor
Virágcsendélet	1944	pasztell	92 × 73	Szita József
Halcsendélet	1945	pasztell	36 × 42	Gács András
Virág pohárban	1945	pasztell	38 × 32	dr. Földvári Imre
Csendélet Cézanne könyvvel	1945	olaj	82 × 100	Tarján Imréné
Őnarckép Marilival	1945	pasztell	41 × 37	Bernáth Aurél
Csendélet virággal	1946	pasztell	55 × 46	dr. Kemény Imre
Társaság	1946	pasztell	50 × 66	Bálint Ottóné
Alice beteg	1946	pasztell	46 × 61	Bernáth Aurél
Karácsonyfa	1946	pasztell	75 × 99	OSZM
Tájkép a Lánchíd roncsaival	1946	olaj	80 × 110	OSZM
Őnarckép*	1946	olaj	68 × 55	dr. Kalós Sándor
Badacsony	1947	pasztell	46 × 65	Szita József
Balkonon Alice és Marili	1947	olaj	103 × 130	Seres Béla
Csendélet présházban	1947	pasztell	66 × 96	dr. Pommersheim Ferenc
Orgona csendélet	1947	pasztell	38 × 32	Litván József

Halak	1947	pasztell	46 × 55	Litván József
Kisörsi kilátás jegenyékkal	1947	pasztell	66 × 96	dr. Kovács Sándorné
Mikulás csendélet	1947	pasztell	44 × 49	Gács András
Svábhegyi park	1947	pasztell	73 × 92	dr. Baál Károlyné
Épülő Margithíd	1947	pasztell	20 × 25	Bernáth Aurél
Alice és Marili	1947	pasztell	67 × 97	Bernáth Aurél
Nádas öböl	1947	olaj	55 × 44	Bernáth Aurél
Nő ágyban	1947	pasztell	74 × 100	Bernáth Aurél
Virágcsendélet ablakban	1947	olaj	50 × 60	Bernáth Aurél
Ponty	1947	pasztell	37 × 41	Bernáth Aurél
Ablak	1947	pasztell	71 × 100	OSZM
Csendélet függönnyel, kancsóval	1947	pasztell	74 × 100	Köves Oszkár
Csendélet balkon előtt	1948	olaj	43 × 48	dr. Kovács Sándorné
Alice és Marili kisörsi szobában	1948	pasztell	67 × 97	Bernáth Aurél
Fekete Badacsony Alice-szal	1948	olaj	85 × 120	Bernáth Aurél
Ebéd*	1948	olaj	85 × 120	Képcsarnok
Ablak vizes kancsóval	1948	olaj	44 × 56	Szilágyi Sándor
Kilátás a Badacsonyra	1948	pasztell	40 × 50	Bernáth Aurél
Örsi táj a Balatonnal	1948	olaj	49 × 99	Bernáth Aurél
Csendélet virágkancsóval	1948	olaj	47 × 61	dr. Kalós Sándor
Alice díványon olvas	1949	pasztell	29 × 47	Bernáth Aurél
Az épülő Lánchíd	1949	olaj	80 × 115	Bernáth Aurél
Műterem	1949	pasztell	65 × 95	OSZM
Május 1.	1949	pasztell	130 × 150	SZTK
Kilátás a Balatonra*	1949	olaj	45 × 76	Külügyminisztérium
Őszirozás ablak előtt	1949	pasztell	24 × 44	Bernáth Aurél
Kovácsék	1947—1950	olaj	103 × 130	Képcsarnok
Marili olvas	1950	pasztell	51 × 66	Bernáth Aurél
Tanácsstag fogadóórája*	1950	tempera	32,4 × 62	OSZM
A munkásmozgalom kezdete az építőiparban	1950	olajtempera	172 × 310	OSZM
Budai dunapart	1950	pasztell	51 × 60	Külügyminisztérium
Dunapart	1951	olaj	85 × 120	Kiscelli Múzeum
Marili	1952	olaj	132 × 102	Bernáth Aurél
Sztálinvárosi részlet	1952	olaj	80 × 119	Képcsarnok
Sztálinvárosi kikötő	1952	olaj	84,5 × 119	OSZM
Az ipari munkásság és a sport (1 : 5) freskó vázlat	1952—1953	olajtempera	150 × 250	OSZM
Újpesti rakpart	1953	olaj	80 × 115	Építészeti Tanács
dr. P. A. arcképe	1953	olaj	110 × 100	Bernáth Aurél
Röpgyűlés (freskórészlet)	1953	tempera	150 × 190	Bernáth Aurél
Baltoni táj tornyos villával	1953	olaj	85 × 119,5	Népművelési Minisztérium

Pest látképe a Parlamenttel	1954	pasztell	66 × 86	Minisztertanács
Napnyugta Csobánc felett	1954—1955	olaj	78 × 115	Népművelési Minisztérium
Táj tujákkal	1955	olaj	90 × 62	Bernáth Aurél
Tél karácsonyfával	1955	olaj	80 × 119	Bernáth Aurél
Marili lombok alatt	1955	pasztell	81 × 61	Bernáth Aurél
Ónarckép Marilival	1955	olaj	112 × 100	Bernáth Aurél
Szabó Lőrinc portréja	1955	pasztell	64 × 50	Szabó Lőrinc
Balaton	1955	olaj	80 × 120	Meteorológiai Intézet
Múza (Tanulmány a „Művelődés” c. freskóhoz)	1956	pasztell	67 × 97	Bernáth Aurél
Múza (Tanulmány a „Művelődés” c. freskóhoz)*	1956	pasztell	38 × 28	Bernáth Aurél
Vázlat a „Művelődés” című freskóhoz*	1956	pasztell	40 × 80	Bernáth Aurél
Vázlat a „Művelődés” című freskóhoz	1956	pasztell	60 × 125	Bernáth Aurél
Ábrahámhegyi kert	1956	olaj	81 × 121	Bernáth Aurél
Pálkövei öböl	1956	olaj	30 × 41	Bernáth Aurél
Ágyban	1956	pasztell	70 × 89	Bernáth Aurél
Kati arcképe	1956	pasztell	66 × 99	Bernáth Aurél
Vörös csokor az ablakban	1956	olaj	80 × 120	Bernáth Aurél
Gesztenyefa	1956	pasztell	50 × 65	Bernáth Aurél

GRAFIKA, AQUARELL

Fák	1912	ceruzarajz	23 × 29	Bernáth Aurél
Utcakép	1913	ceruzarajz	14 × 22	Bernáth Aurél
Goldner arcképe	1914	ceruzarajz	14 × 11	Bernáth Aurél
Caesar arcképe*	1914	szénrajz	43 × 28	Bernáth Aurél
Ödön bácsi	1915	szénrajz	32 × 22	Bernáth Aurél
Az egyik Nemes lány*	1915	szénrajz	29 × 21	Bernáth Aurél
Női fej*	1915	tusrajz	29 × 22,5	Bernáth Aurél
Férfi arckép*	1915	tusrajz	28,5 × 21	Bernáth Aurél
Kaposvári táj*	1915	tus és kréta	21 × 28	Bernáth Aurél
Fleinerne*	1915	tusrajz	15,5 × 10	Bernáth Aurél
Női fej*	1915	ceruzarajz	11 × 8	Bernáth Aurél
Móri bácsi fitymálja a futurizmust*	1917	ceruzarajz	28,5 × 21	Bernáth Aurél
Katonatársaim*	1917	lila ceruza	20,5 × 15	Bernáth Aurél
Sári arcképe*	1918	tusrajz	28,5 × 22	Bernáth Aurél
Őszi tájkép	1918	színes tus	28 × 38	dr. Gáspár Endréné
Keszthelyi táj	1919	ceruzarajz	23 × 29	Bernáth Aurél

Lili*	1923	rézkarca	26,5 × 20,4	OSZM
Önarckép*	1923	rézkarca	21 × 16	OSZM
Éjszaka agárral*	1924	rézkarca	20,5 × 26	OSZM
Fekete táj, naplemente*	1924	rézkarca	20,7 × 27,5	OSZM
Primitív apoteózis	1924	tempera, ezüst, szén	35,4 × 25,4	OSZM
Női fej	1925	rézkarca	20 × 14,2	OSZM
Alice alszik	1926	ceruzarajz	44,9 × 64,9	Tarján Imréné
Önarckép*	1929	ceruzarajz	29 × 22,5	dr. Radnai Béla
Ragusai nő	1929	ceruzarajz	32 × 47	dr. Genthon István
Nő hegedűvel*	1930	ceruzarajz	41,7 × 33	OSZM
Nő virágcsereppel*	1930	ceruzarajz	41,7 × 33	OSZM
Park*	1931	ceruzarajz	48,9 × 35,4	OSZM
Felice	1931	ceruzarajz	48 × 34	dr. Radnai Béla
Halászhok	1932	aquarell	64 × 48	Bednay Dezső
Fruchter Lajos	1932	ceruzarajz	39,5 × 28,5	OSZM
Fa alatt szerelmespár*	1932	ceruzarajz	42 × 32	Füst Milán
Akt	1932	tinta	49 × 30	Litván József
Tél varjakkal	1932	aquarell	32 × 47	Szegi Pál
Pettyes blúzoz nő*	1932	ceruzarajz	39,9 × 28	Szegi Pál
Studiumok*	1932	ceruzarajz	32 × 47	dr. Radnai Béla
Önarckép*	1932	tollrajz	31 × 24	dr. Radnai Béla
Nyár	1932	aquarell	32,8 × 41,5	OSZM
Karjára hajló nő	1932	ceruzarajz	39 × 28,9	Bernáth Aurél
Önarckép*	1933	tintarajz	31 × 24	dr. Radnai Béla
Térdelő nő*	1933	ceruzarajz	45 × 31,5	dr. Radnai Béla
Félakt*	1933	ceruzarajz	45 × 35	Bedő Rudolf
Társaság	1934	aquarell	28 × 39,5	dr. Radnai Béla
Facsoport	1935	aquarell	34 × 46	Fóthy János
Pöstyéni táj*	1936	aquarell	27 × 39,6	OSZM
Szanatórium-terasz I.	1936	aquarell	22 × 28	Wertheimer Klára
Szanatórium-terasz II.*	1936	aquarell	28 × 36	Tarján Imréné
Öregasszony	1937	aquarell	35 × 32	Szilágyi Sándor
Parkban sétálók*	1937	aquarell	45 × 34,8	Bedő Rudolf
Park*	1937	aquarell	48 × 64	Fruchter Lajosné
Apa gyermekével	1937	krétarajz	93,8 × 66	OSZM
Mosónő*	1937	aquarell	39,5 × 28,5	OSZM
Önarckép papírlappal*	1937	ceruzarajz	33,6 × 24,3	OSZM
Park	1937	aquarell	35 × 43	dr. Kőszeg Ferencné
Ablakban	1937	aquarell	23 × 30	Szegi Pál
Nők balkonon	1937	aquarell	29 × 28	dr. Radnai Béla
Allée	1937	színes rajz	28,5 × 39,9	dr. Radnai Béla
Balaton táj*	1937	aquarell	39 × 49	dr. Radnai Béla
Kikötőmunkás*	1937	aquarell	38 × 28	dr. Huberth Pál

Halászkok	1938	aquarell	28,5 × 39,5	OSZM
Kecske leány ölében	1938	aquarell	46,5 × 32	dr. Jaulusz Borbála
Olasz emlék	1938	aquarell	25 × 34	Füst Milán
Pusztai országút lovassal	1938	aquarell	39 × 49	Szegi Pál
Kecske*	1938	szénrajz	35 × 48	dr. Radnai Béla
Abbazia	1939	aquarell	29,3 × 42,5	Bedő Rudolf
Nő gyermekkel	1940	tinta-aquarell	29,3 × 33,5	OSZM
Tarján Imre arcképe I.	1941	lavírozott tollrajz	39 × 29,9	Tarján Imréné
Tarján Imre arcképe II.*	1941	lavírozott tollrajz	35 × 26	Tarján Imréné
Marili	1941	tusrajz	32 × 26	Füst Milán
Kis strand	1941	aquarell	32 × 42	Szilágyi Pál
Fiatal fák	1941	aquarell	29 × 42,5	Szegi Pál
Önarckép rajzlappal*	1942	aquarell	42,5 × 30	Bedő Rudolf
Margithíd	1942	aquarell	30 × 43	Bedő Rudolf
Játszó gyermek	1942	aquarell	26 × 34	Bedő Rudolf
Önarckép zöld ruhában	1942	aquarell	46 × 32	Bedő Rudolf
Margitsziget	1942	aquarell	30 × 40	Bernáth Aurél
Női fej (Karenina Anna cím- lapterv)	1942	tus, ezüstpapír	32,6 × 21,1	OSZM
Almák	1942	aquarell	28 × 38	dr. Jantsek Gyuláné
Virág pohárban*	1942	aquarell	48 × 32	dr. Kőszeg Ferencné
Önarckép*	1942	aquarell	30 × 40	Wertheimer Klára
Merengő	1942	tintarajz	40,5 × 30,2	OSZM
Holt Tisza*	1943	aquarell	21 × 29,5	Bernáth Aurél
Kilátás Budára (Vázlat)*	1945	krétarajz	50 × 65	Gács András
Kilátás Budára	1945	aquarell	28 × 38	dr. Jaulusz Borbála
Marili*	1945	tintarajz	31 × 23	dr. Gáspár Endréné
Marili alszik*	1945	vöröskréta	21 × 31	Litván József
Alvó Marili	1945	vöröskréta	26,5 × 39	Tarján Imréné
Marili alszik betakarva*	1945	vöröskréta	25 × 36	Bernáth Aurél
Alice, fejét támasztva*	1945	tollrajz	33 × 24,5	Bernáth Aurél
Marili hátradőlve*	1945	tintarajz	34,5 × 24,5	Bernáth Aurél
Kislány*	1946	ceruzarajz	30 × 21	Bernáth Aurél
Alice*	1946	barnakréta	21,5 × 30,5	Bernáth Aurél
Nő*	1946	szénrajz	22 × 32	dr. Kőszeg Ferencné
Alice és Marili	1946	ceruzarajz	26,5 × 39	Bernáth Aurél
Alice*	1946	tintarajz	29,5 × 20	Bernáth Aurél
Alice ágyban reggelizik	1946	szénrajz	34 × 41,5	Tarján Imréné
Marili támaszkodva	1946	krétarajz	25 × 35,5	Bernáth Aurél
Mérges kutya	1947	tollrajz	25 × 20	Bernáth Aurél
Ábrahámhegyi domb	1947	aquarell	20 × 30	dr. Barát Irén
Badacsonyi országúttal*	1947	aquarell	20 × 36	Benkő Ferenc
Kisörs a strandról nézve	1947	aquarell	24 × 33	Bernáth Aurél
Alice*	1947	fekete kréta	26,5 × 39,5	Bernáth Aurél

Koldusnő*	1947	tintarajz	34 × 31,5	Bernáth Aurél
Alice ágyban olvas*	1947	vörös kréta	24,5 × 33	Bernáth Aurél
Beteg nő*	1947	szénrajz	42 × 34	Bernáth Aurél
Fekvő kutya*	1947	tintarajz	21 × 30,5	Bernáth Aurél
Alice	1947	szénrajz	24,5 × 33	Bernáth Aurél
Két gém*	1948	aquarell	20 × 27,5	Bernáth Aurél
Kilátás kancsóval	1948	aquarell	28 × 20	dr. Farkas Imre
Strand	1948	aquarell	29 × 39	dr. Rosner Richárd
Badacsonyi örsi út szőlők között*	1948	aquarell	23 × 30	Bernáth Aurél
Fürdőzők*	1948	aquarell	20,5 × 29	Bernáth Aurél
Elefánt	1948	tintarajz	39 × 26,5	Bernáth Aurél
Badacsony előtti rét*	1949	aquarell	20 × 27	Bernáth Aurél
Marili ágyban olvas	1949	tintarajz	29,5 × 38	dr. Nándori Pál
Elvira Marili beteg-ágyánál*	1949	szénrajz	29 × 39	Bernáth Aurél
Marili olvas*	1949	színes rajz	39 × 29	Bernáth Aurél
Petróleumlámpa	1949	aquarell	38,5 × 29	Bernáth Aurél
Fürdőzők örsi strandon*	1950	aquarell	28 × 38	Bernáth Aurél
Strand	1950	aquarell	24 × 32	Csernus Tibor
MÉMOSZ panneau-terv*	1950	színes rajz	30 × 39	Bernáth Aurél
Gyűlés az 1930-as években	1950	aquarell	30 × 39	Bernáth Aurél
Gyűlés az 1930-as években*	1950	pasztell	19,5 × 33	Bernáth Aurél
Virágszendélet	1951	aquarell	39,5 × 29,5	Bernáth Aurél
Edzőtábor	1951	aquarell	29 × 38,5	Bernáth Aurél
Edzőtábor bokszolókkal	1951	aquarell	22 × 37	Bernáth Aurél
Edzőtábor csónakkal	1951	aquarell	22 × 36,5	Bernáth Aurél
Freskó-terv*	1951	aquarell	19,5 × 28	Bernáth Aurél
Alice szemüveggel*	1951	aquarell	30,5 × 39,5	Bernáth Aurél
Alice és Marili	1951	aquarell	20 × 29	Bernáth Aurél
Szegfű üvegben	1952	aquarell	37 × 25	dr. Földvári Ferenc
Margithíd hajóval	1952	aquarell	23 × 39	Bernáth Aurél
Visegrád	1952	aquarell	24 × 34	Bárdy Györgyné
Caesar arcképe	1953	tollrajz	30 × 22,5	Bernáth Caesar
Oroszlánfej	1953	lavírozott tollrajz	29,5 × 21	Bernáth Aurél
Elefánt*	1953	tollrajz	25 × 19	Bernáth Aurél
Szegfűcsokor	1954	aquarell	39,1 × 29,6	OSZM
Alice alacsony íróasztalnál*	1954	aquarell	20,5 × 29	Bernáth Aurél
Szegfű és ciklámen	1955	aquarell	31 × 24	Bárdy Györgyné
Szegfű	1955	aquarell	28 × 38	dr. Zinner Nándor
Leányfej*	1955	ceruzarajz	32 × 24	Bernáth Aurél
Nő profilban*	1955	vörös kréta	38 × 28	Bernáth Aurél
Marili olvas*	1955	vörös kréta	39,5 × 30,5	Bernáth Aurél
Budapesti városkép télen	1955	aquarell	29,5 × 39	Bernáth Aurél

Rózsa vázában	1955	aquarell	37 × 28	Bernáth Aurél
Marili hosszú hajjal	1955	lila tintarajz	38 × 28	Bernáth Aurél
Kmetty János*	1956	tollrajz	29 × 20,5	Bernáth Aurél
Helyszínrajz-Balatonvidék (Könyvillusztráció)	1956	aquarell	5 × 27,5	Bernáth Aurél
Helyszínrajz-Kaposvár (Könyvillusztráció)	1956	aquarell	5 × 27,5	Bernáth Aurél
Apám*	1956	ecsetrajz	42 × 30	Bernáth Aurél
Apám	1956	ceruzarajz	42 × 30	Bernáth Aurél
Család	1956	lavírozott tollrajz	25 × 19	Bernáth Aurél
Család	1956	aquarell	34 × 24	Bernáth Aurél
Család*	1956	aquarell	32 × 25	Bernáth Aurél
Torony	1956	lavírozott toll	34 × 24,5	Bernáth Aurél
Torony*	1956	aquarell	32 × 23	Bernáth Aurél
Kecske*	1956	tollrajz	30 × 21	Bernáth Aurél
Kecske pohárral*	1956	ecsetrajz	37 × 27	Bernáth Aurél
Kecske magas szarvval	1956	ecsetrajz	42 × 28,5	Bernáth Aurél
Gedeon a kecske*	1956	tintarajz	32 × 24	Bernáth Aurél
Csónak és yacht*	1956	aquarell	22 × 22,5	Bernáth Aurél
Marili	1956	aquarell	42 × 30	Bernáth Aurél
Női fej*	1956	tollrajz	29 × 24	Bernáth Aurél
Alice profilban*	1956	ceruzarajz	42 × 29,5	Bernáth Aurél
Marili ágyban kendővel I.	1956	pasztellrajz	30 × 40	Bernáth Aurél
Marili ágyban kendővel II.	1956	pasztellrajz	30 × 40	Bernáth Aurél
Ábrahámhegyi kert nyug- ágyakkal	1956	aquarell	29,5 × 39	Bernáth Aurél

GRAFIKAI ALBUM LAPJAI patronizott sokszorosítás 28 × 33,5 Bernáth Aurél

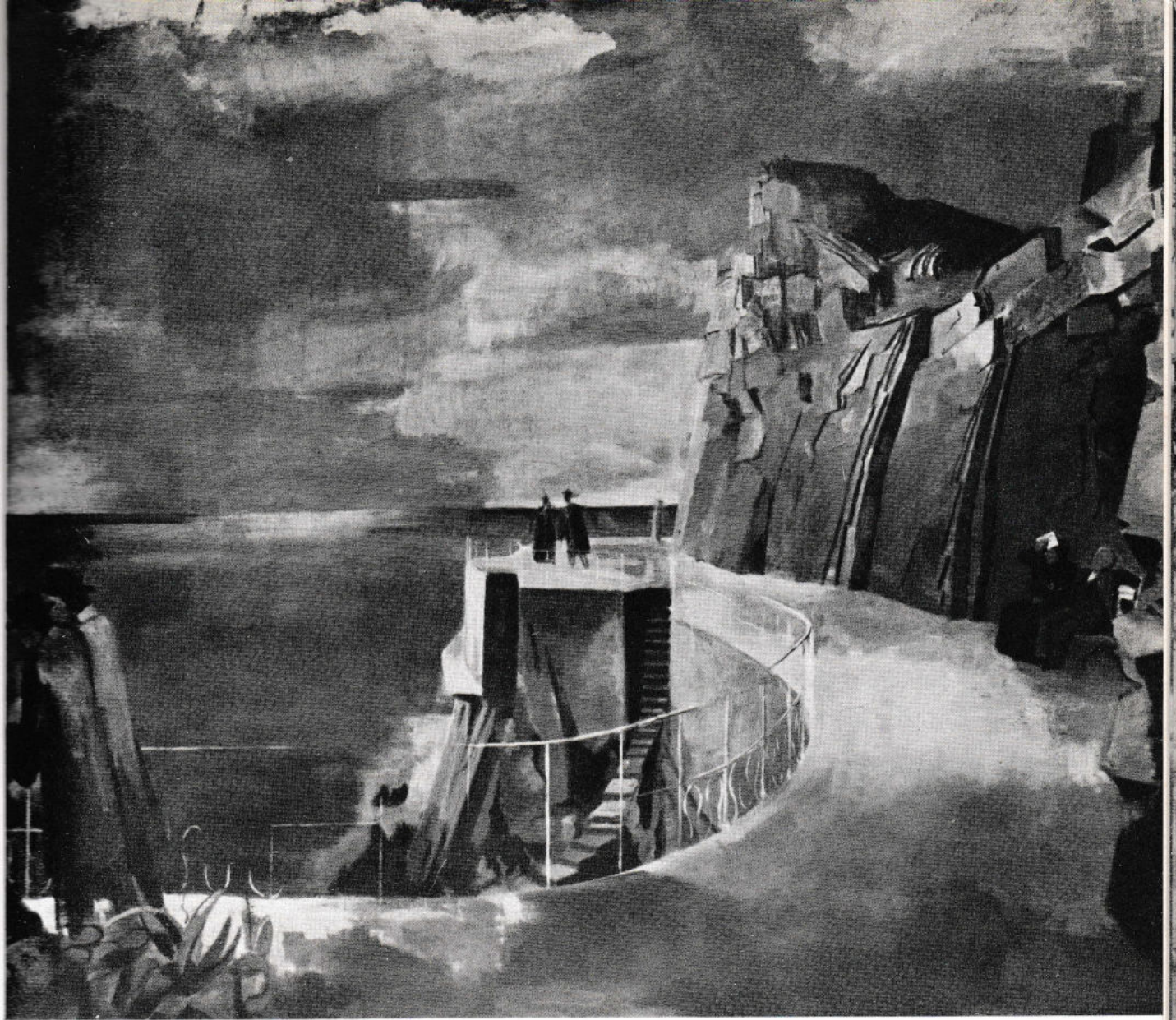
1. Zuhanás és kiáltás	1922
2. Faluk	1920
3. Katedrálisok és házak	1920
4. Grófok és kastélyok	1920
5. Parasztok	1920
6. Keresztúr	1920

PLAKETT

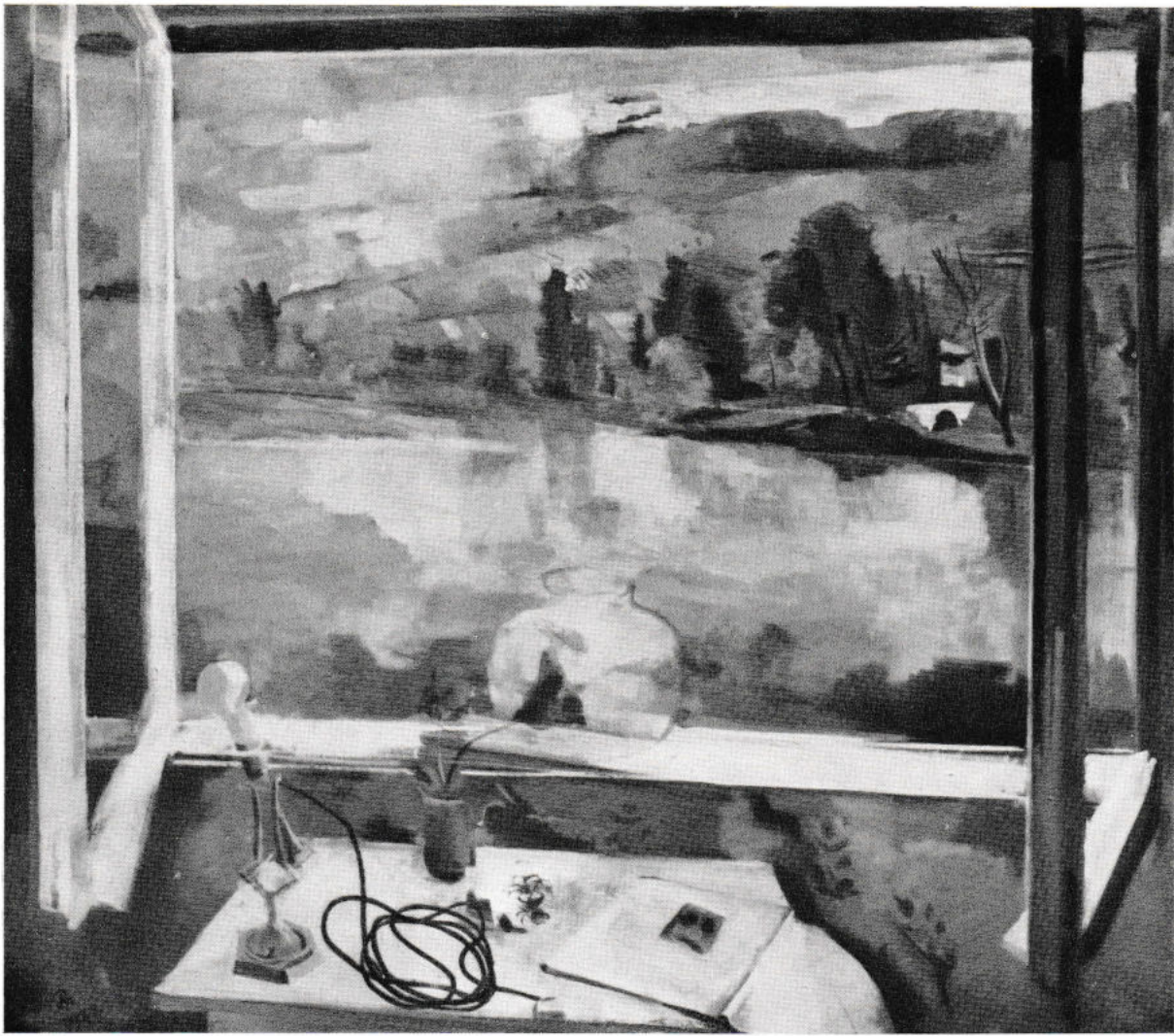
Kislányfej; hátoldalon kakas egérrel, 1937, bronz, átmérő: 10 cm Bernáth Aurél

KÉPEK

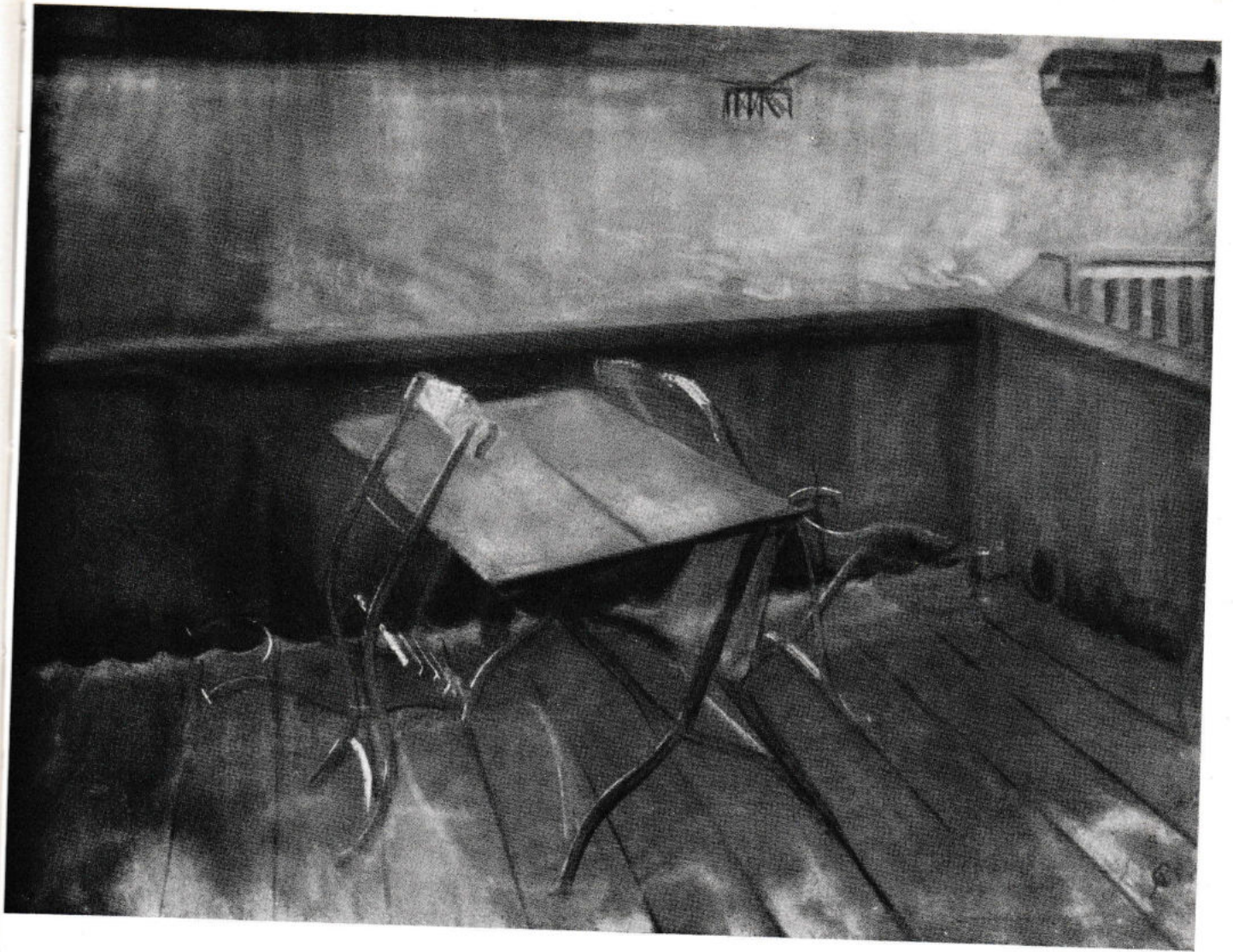




RIVIERA, 1926-27

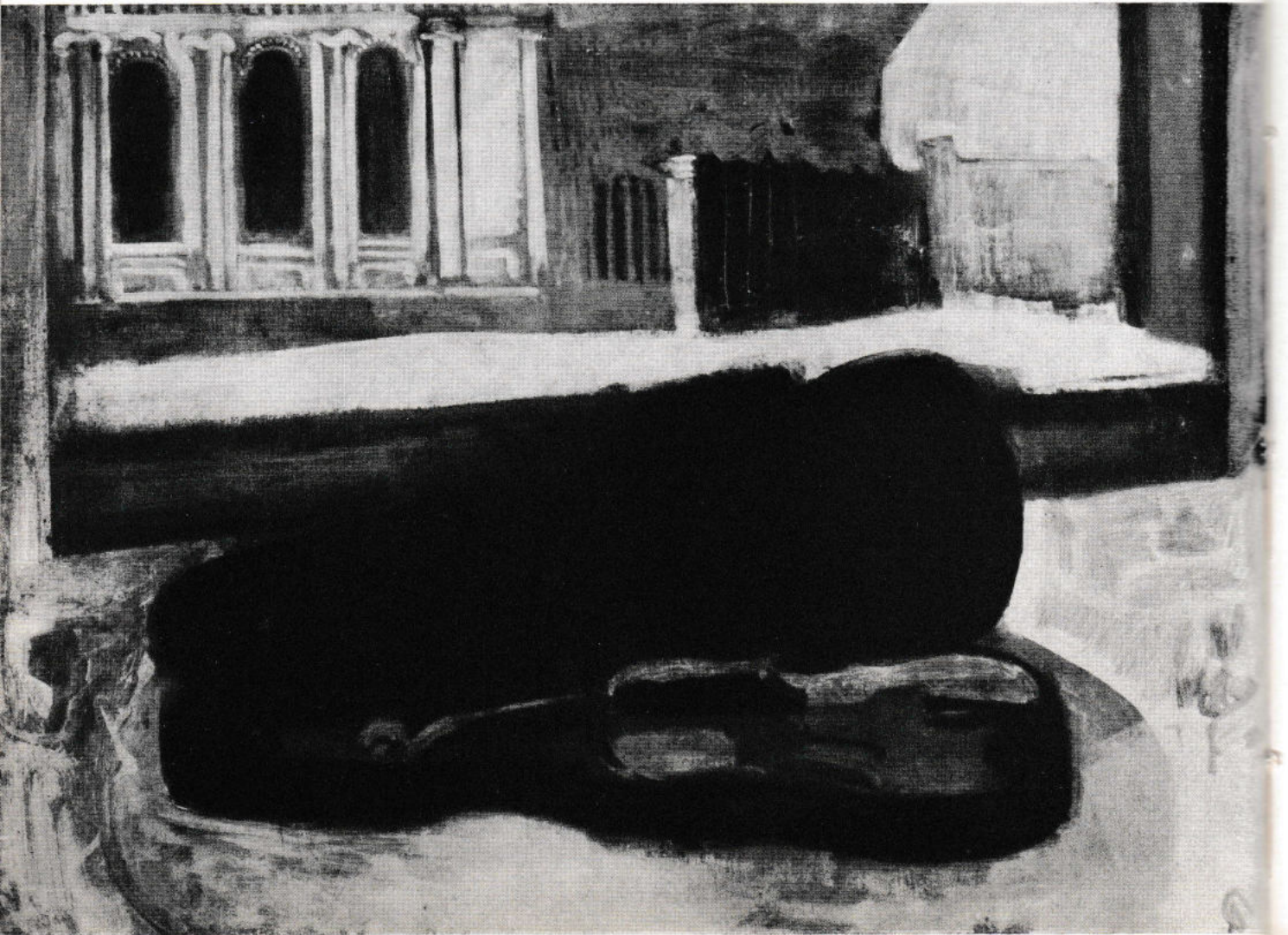


REGGEL, 1928



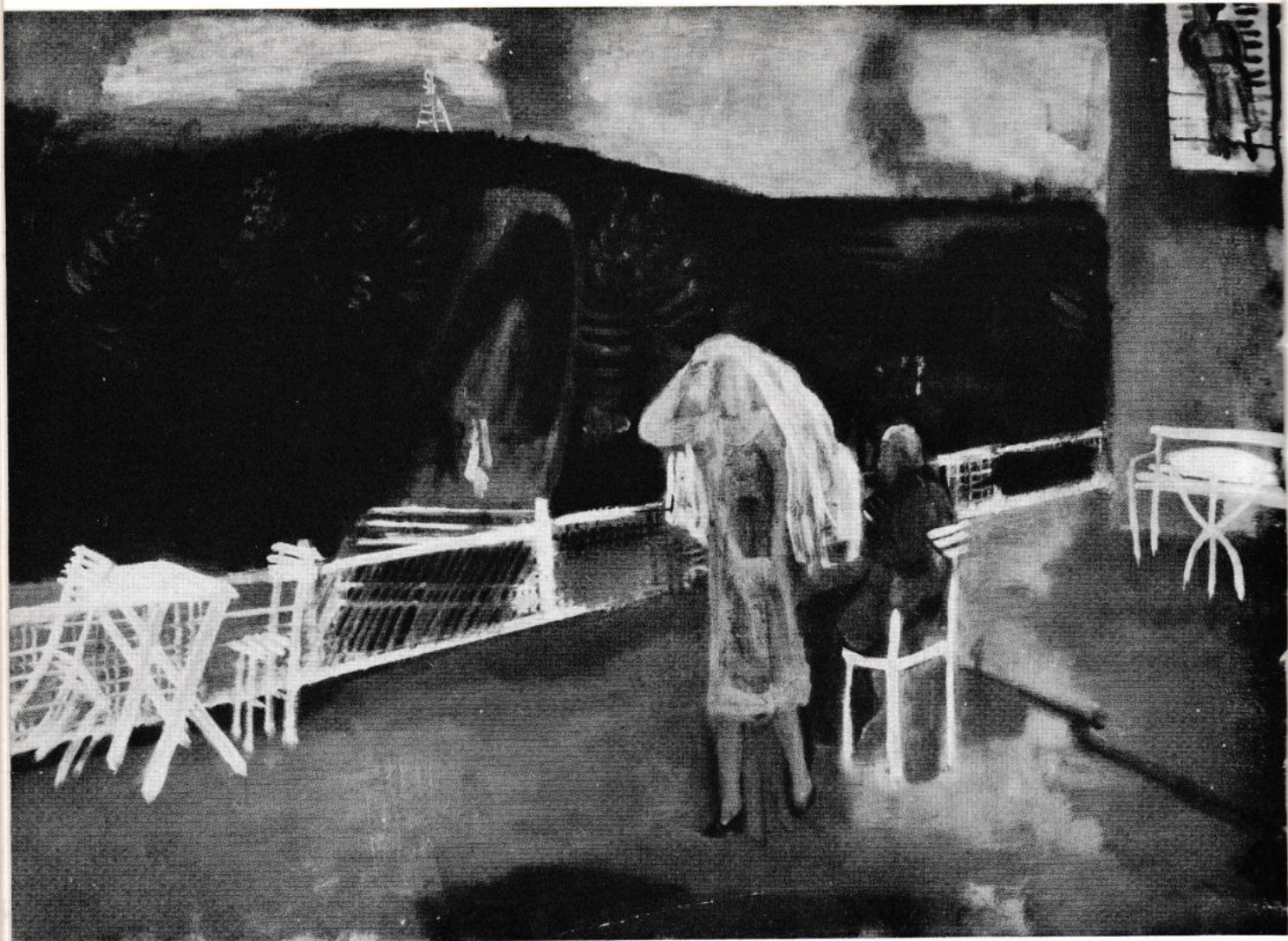
Ö S Z, 1927

HEGEDŰ, 1929





TÉL, 1929



TERASZ, 1930



ÖNARCKÉP SÁRGA KABÁTBAN, 1930



VÉNUSZ, 1932



MŰVÉSZNŐ, 1930



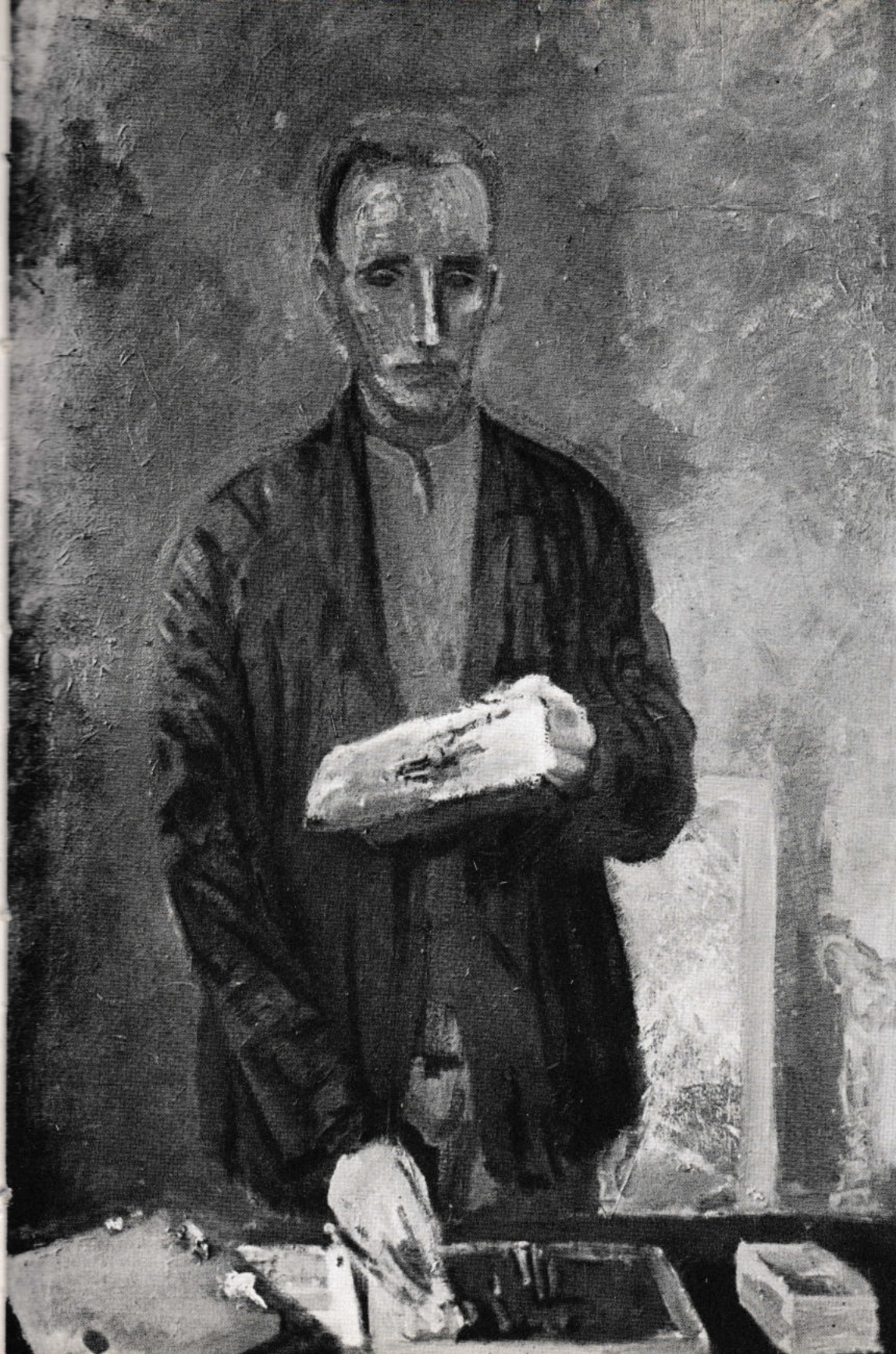
KIKÓTÓMUNKÁS, 1932



ARATÓUNNEPRE MENŐ LÁNY, 1932



ÖNARCKÉP AJTÓ ELŐTT, 1933



ÖNARCKÉP
PAPÍRLAPPAL,
1937





FIATAL NŐ ARCKÉPE, 1939

NŐ GYERMEKKEL, 1938-39



ZEBEGÉNYI TÁJ DUNÁVAL, 1939



ALICE ERKÉLYEN, 1941



BALATON VIDÉK, 1941

VIDÉKEN, 1941

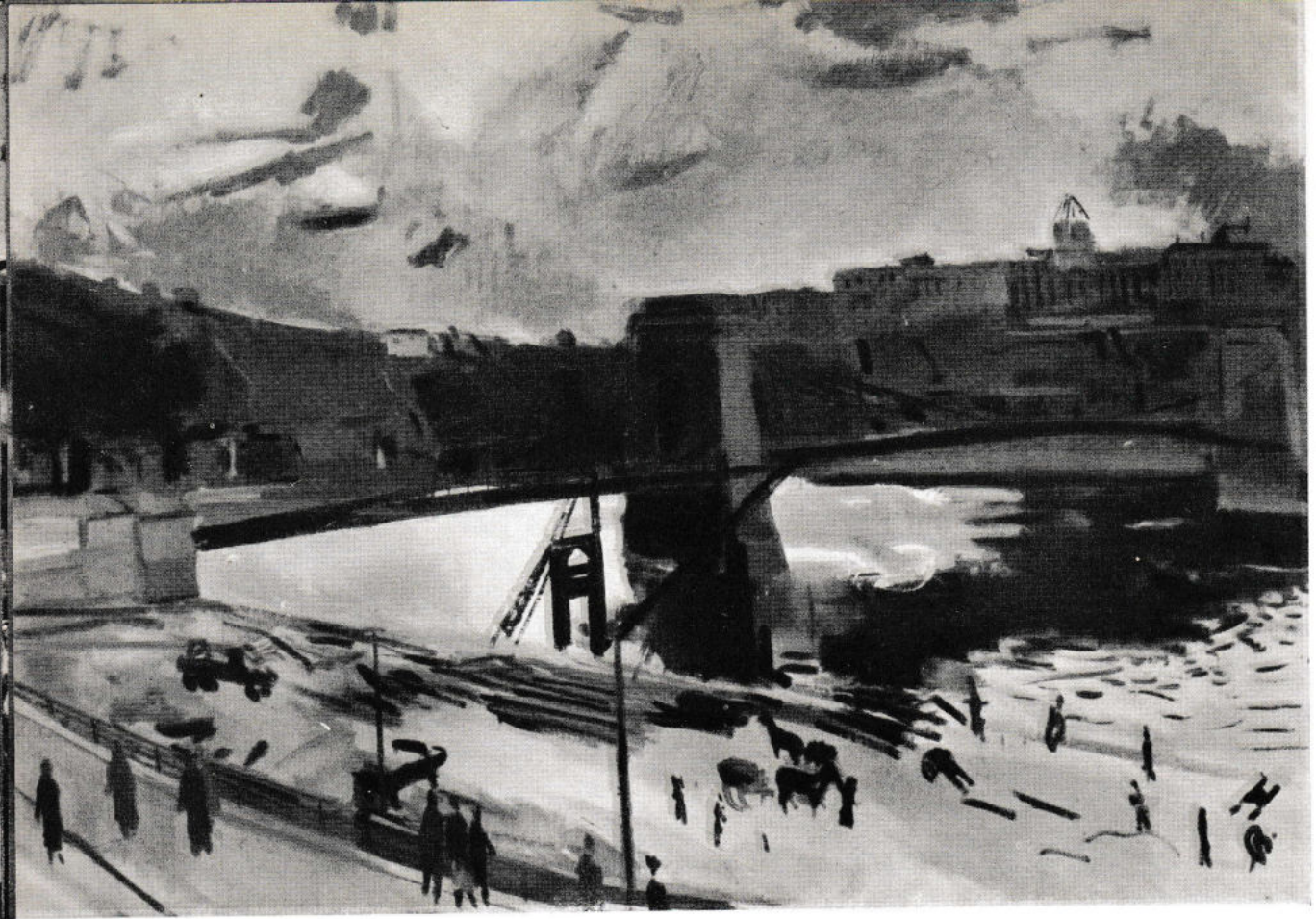




FESTÓNÓ, 1943

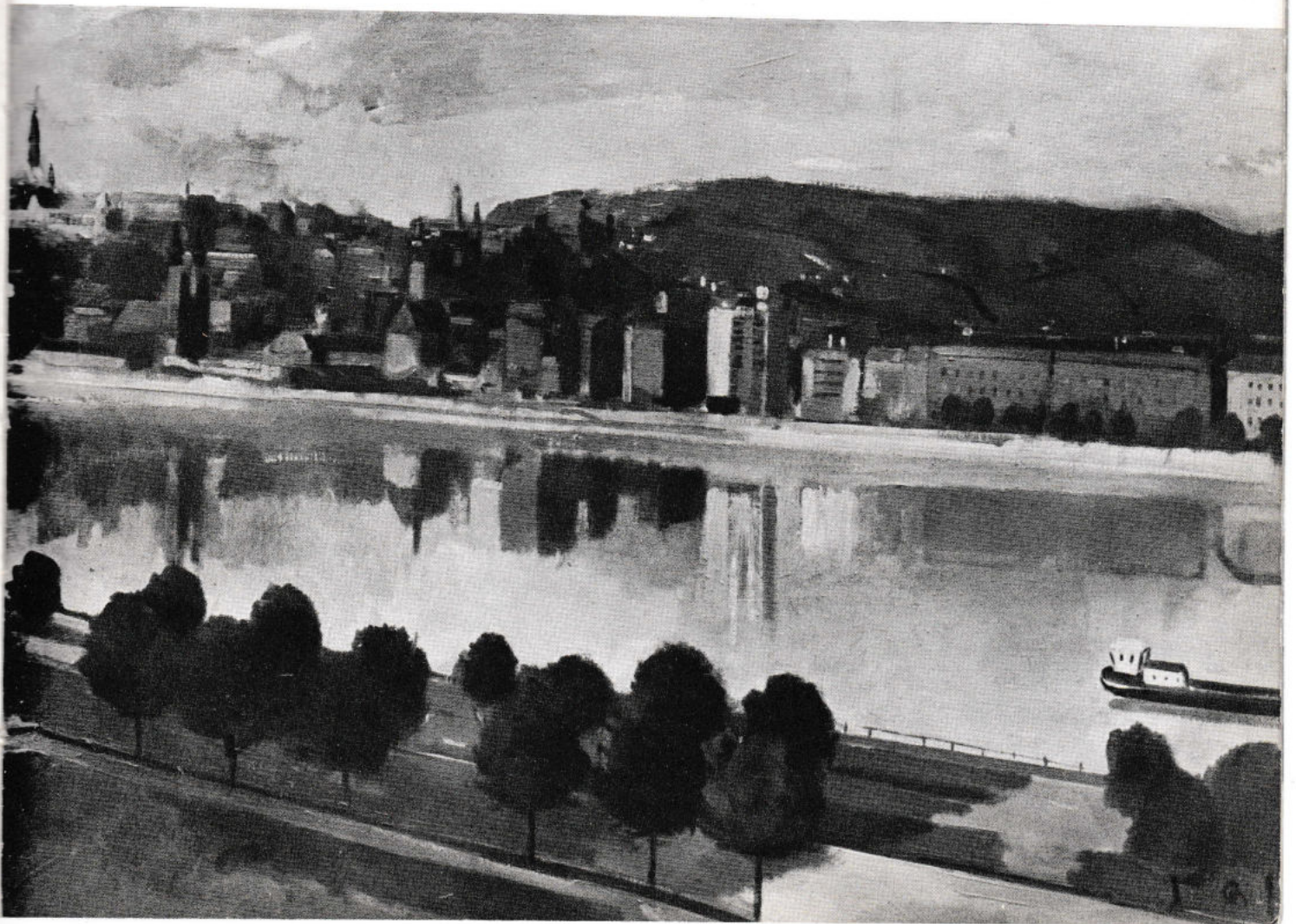


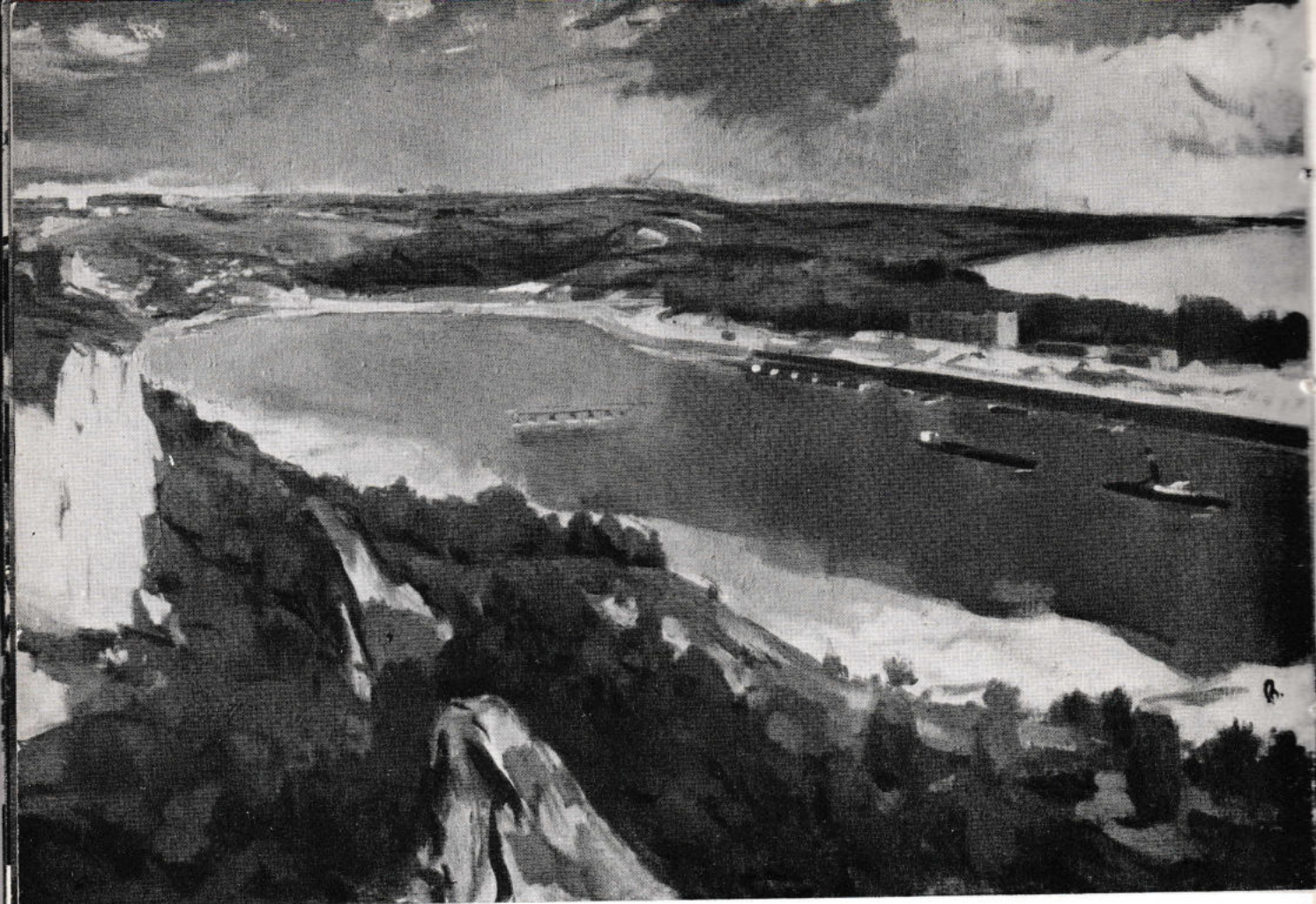
HALCSENDÉLET, 1947



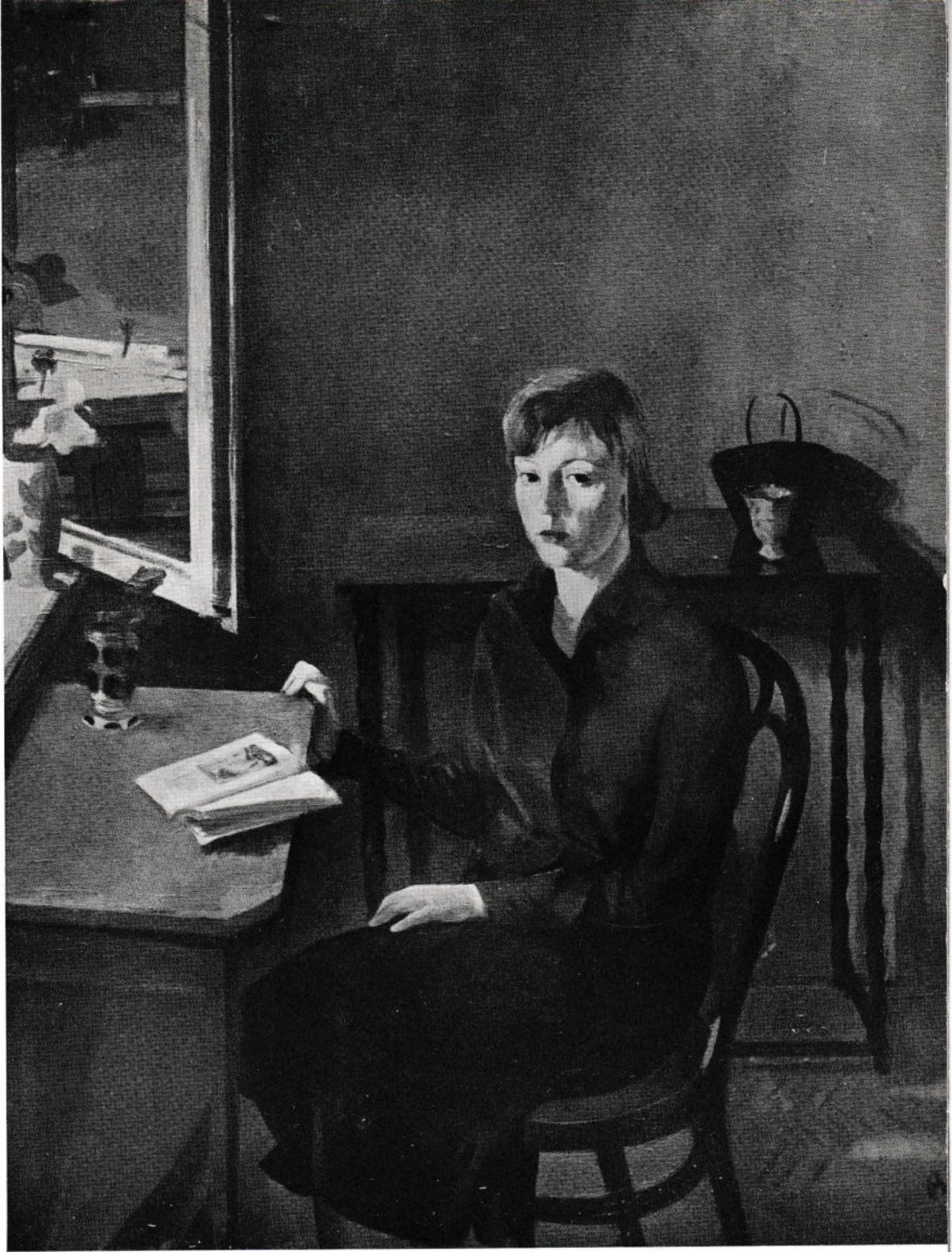
AZ ÉPÜLŐ LÁNCHÍD, 1949

DUNAPART, 1951





SZTÁLINVÁROSI KIKOTÓ, 1952

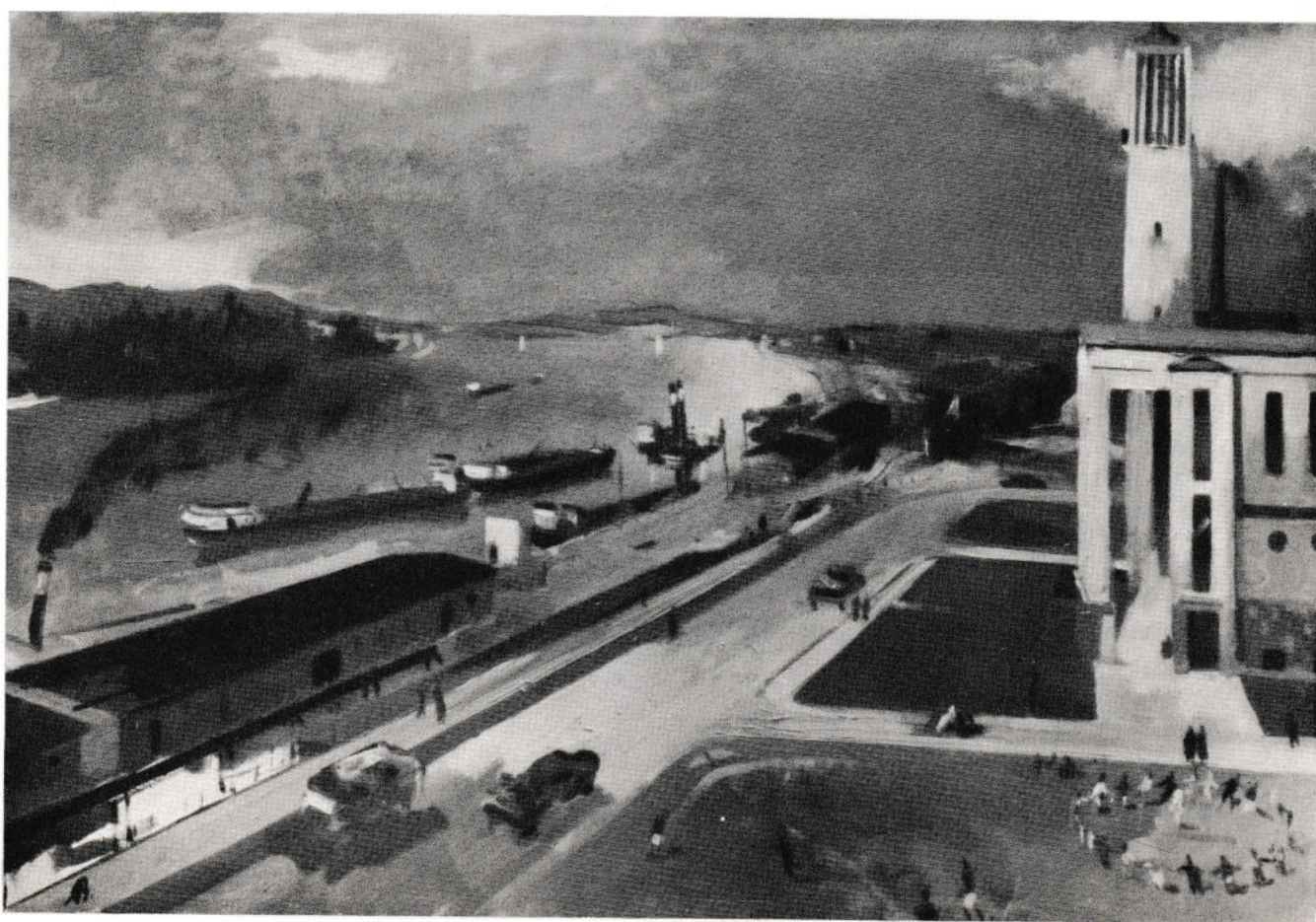


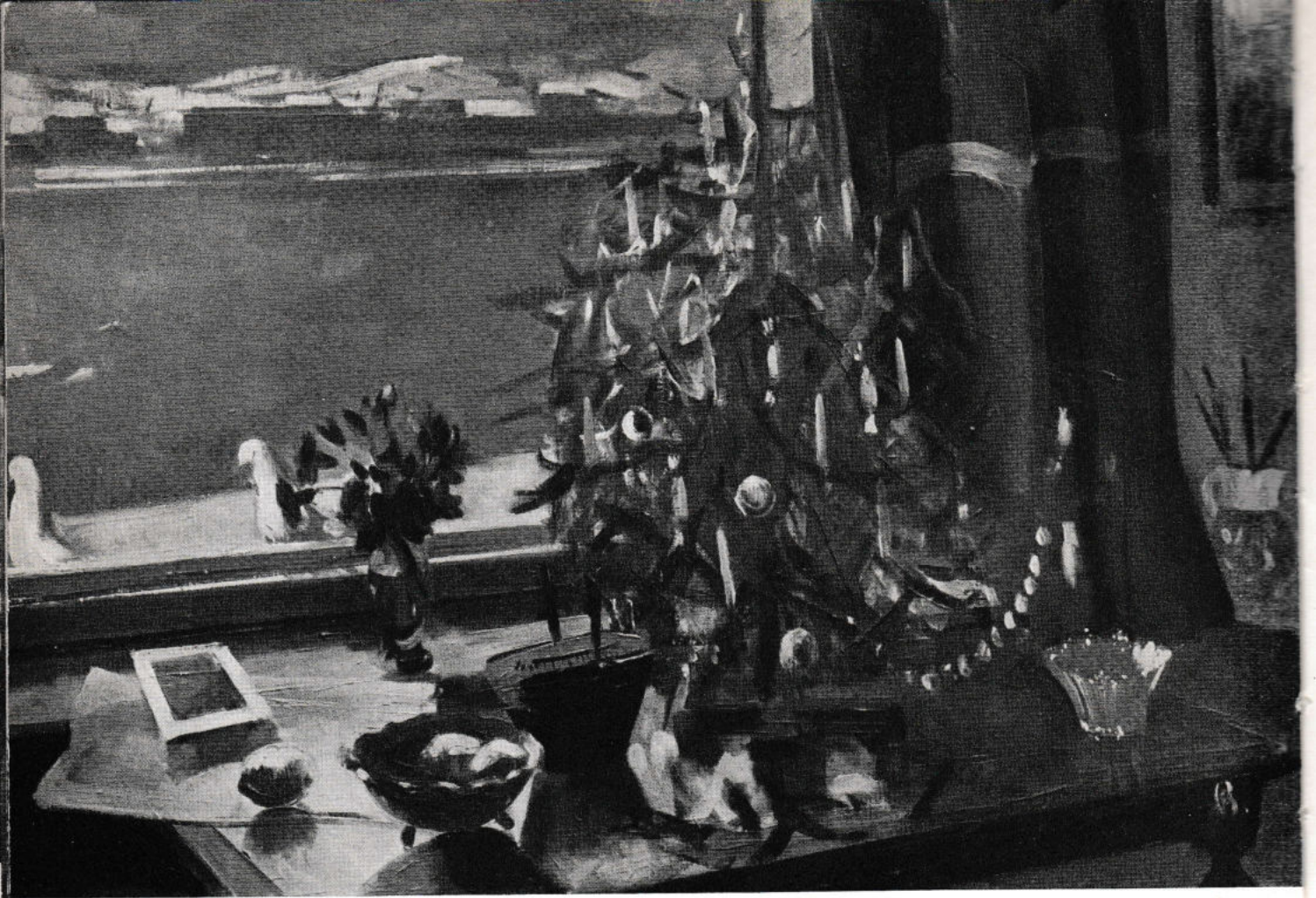
MARILYN, 1952



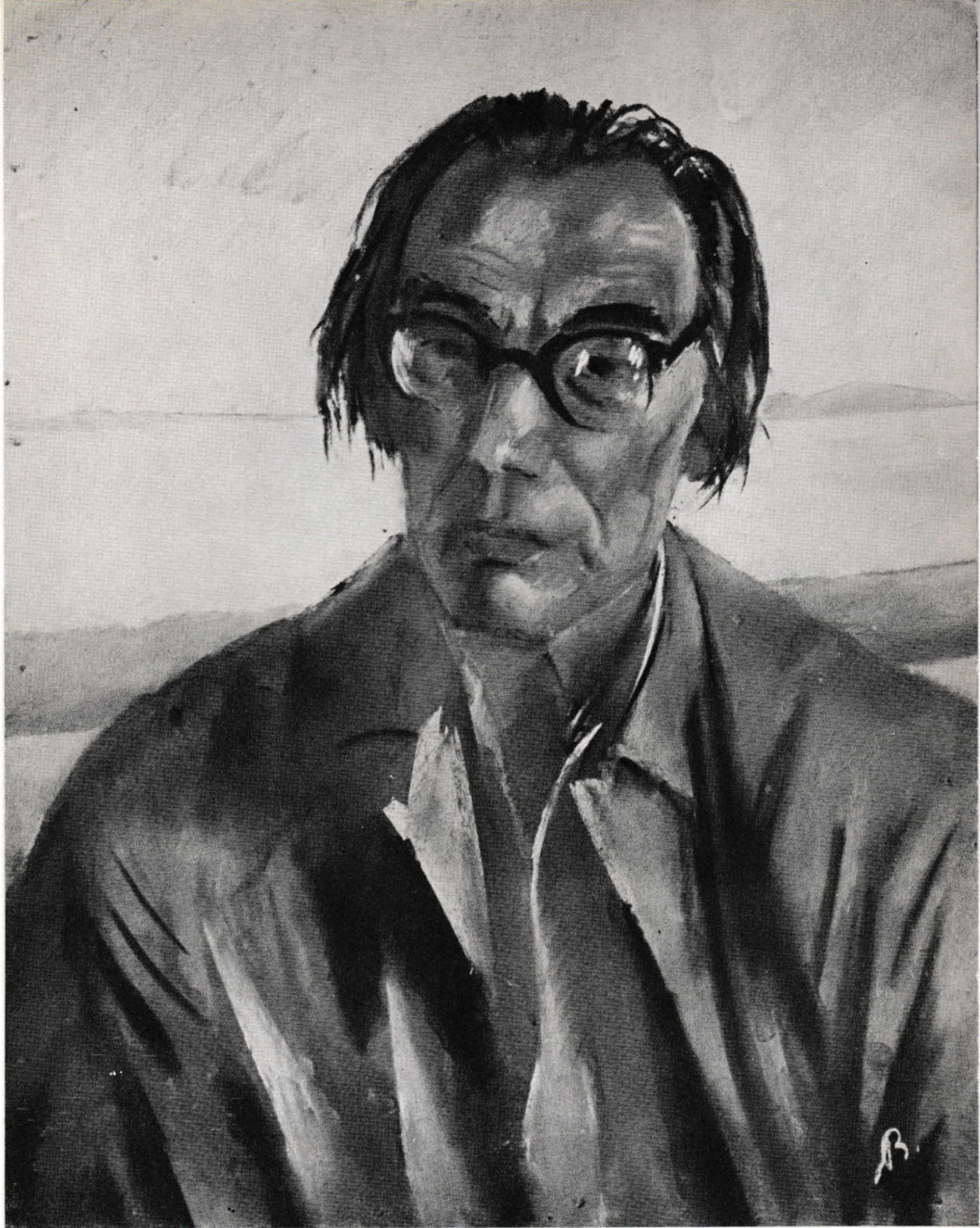
AZ IPARI MUNKÁSSÁG ES A SPORT (FRESKÓ VÁZLAT) 1952-53

ÚJPESTI RAKPART, 1953





TÉL KARACSONYFAVAL, 1955



SZABÓ LŐRINC PORTRÉJA, 1955

HALÁSZOK, 1938



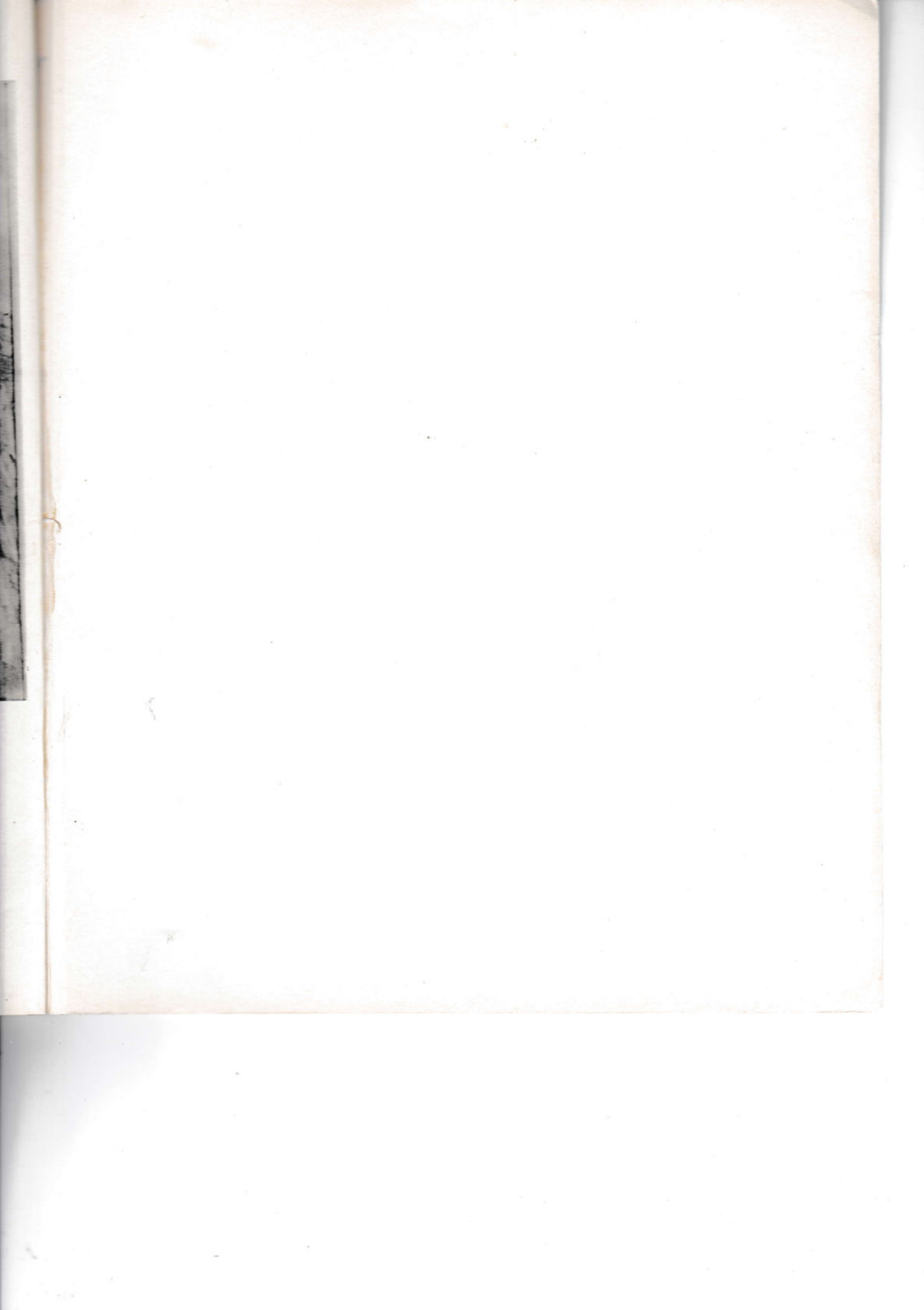


* SZEGFŰCSOKOR, 1954



NYÄR, 1932

B
19



Ára: 7. — FI