

1938-ban a Magyar Posta egy bombabiztos rádió -
állomás építését határozta el.

Székesfehérvár - Öreghegynek nevezett részén, az
ugynevezett bányatónál lévő hegyszakadék lett
erre a célra kiszemelve.

Az építési munkák 1938-39-ben elkészültek. Az é-
pület oldalfalai vasbeton és kőszikla, a látható
részek a környező sziklával azonos színű kövek-
kel lett kirakva. A teteje több rétegű vasbeton
és szikla törmelék, legfelül zöld pázsittal bo-
ritva. Csak a tetőn elhelyezett 8 db. fatorony
árulkodott arról, hogy ott rádióállomás van.

Az adóberendezéseket a Magyar Philips művek ké-
szítette és szerelte fel.

Az állomás 1940. május hóban lett üzenbe helyez-
ve.

A II. világháborúban az antennák tönkrementek,
a berendezés megrongálódott, 1945-ben lett uj-
jáépítve.

1953-ban a fatornyok helyett nyelves faoszlopok-
kal szerelt villásdipolok lettek alkalmazva.

Az adóberendezések korszerűtlenné váltak, 1981-
ben le lettek szerelve.



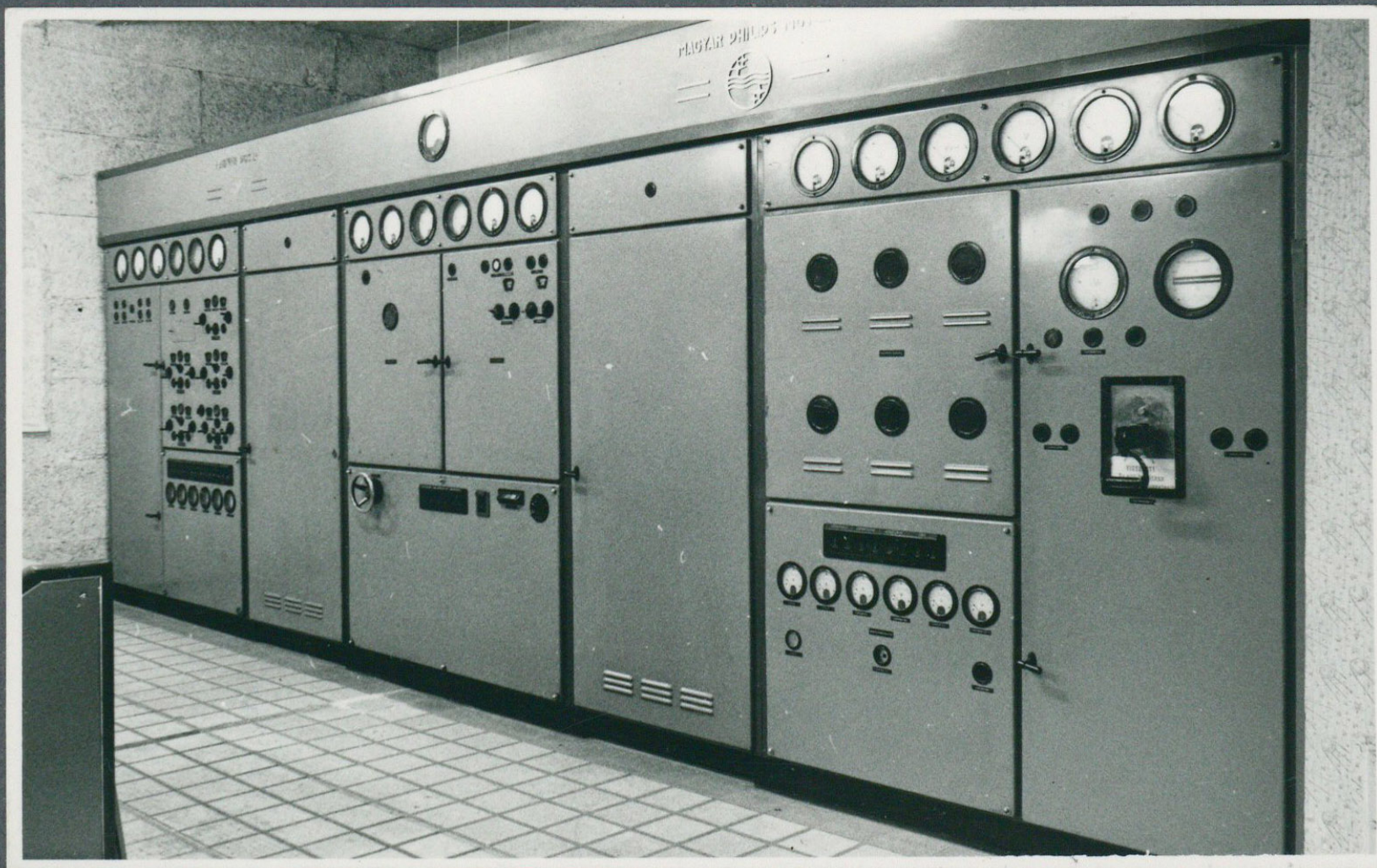
Székesfehérvár - öreghegyi bányató 1938-ban.
Az adó építésére kijelölt hely az építés megkezdése előtt.



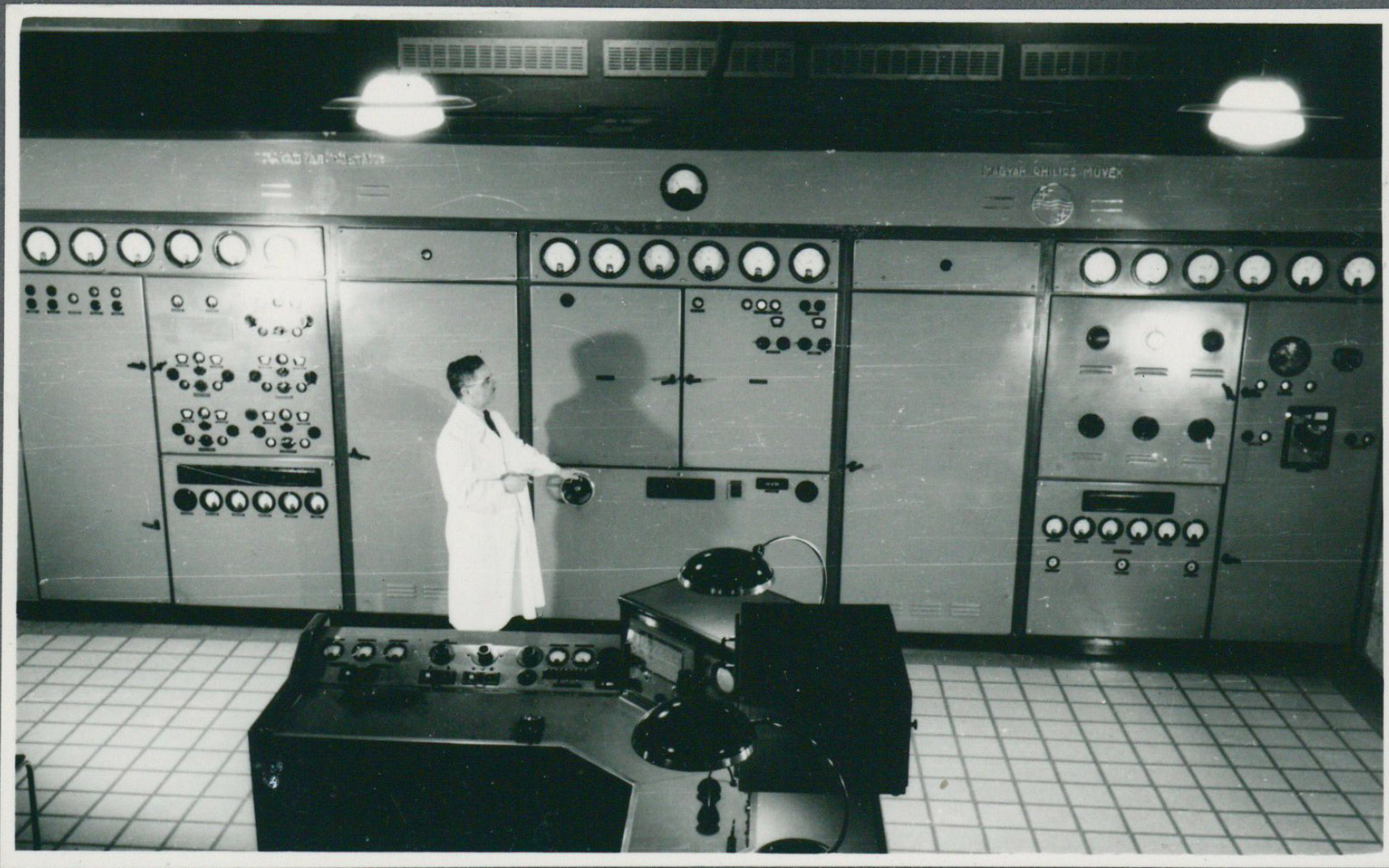
A rádióállomás bányatófélőli frontja a tatón
elhelyezett 8 darab fatoronyra szerelt antennákkal.
1940 május hóban.



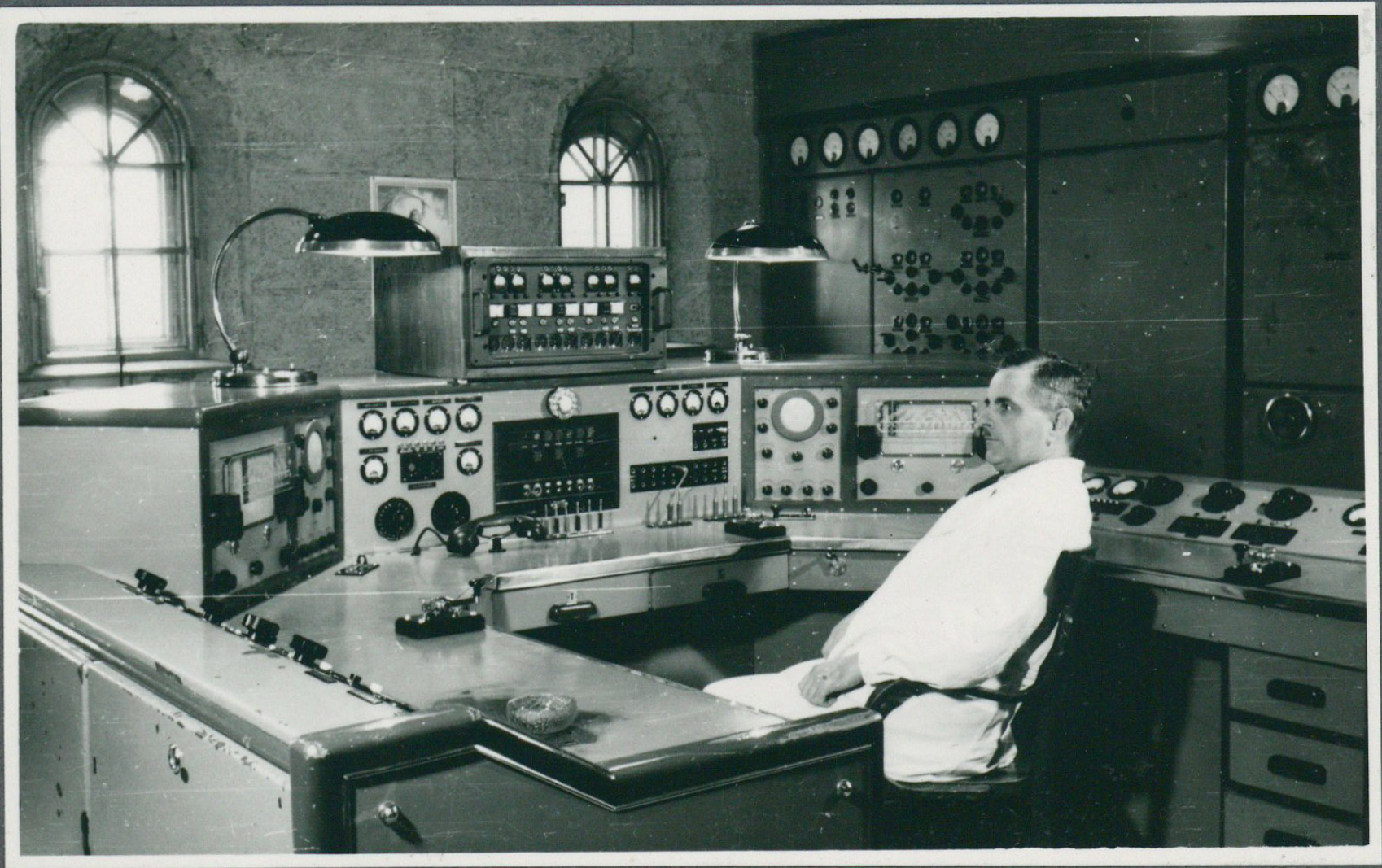
A bányatófelöli front látképe 1953-ban,



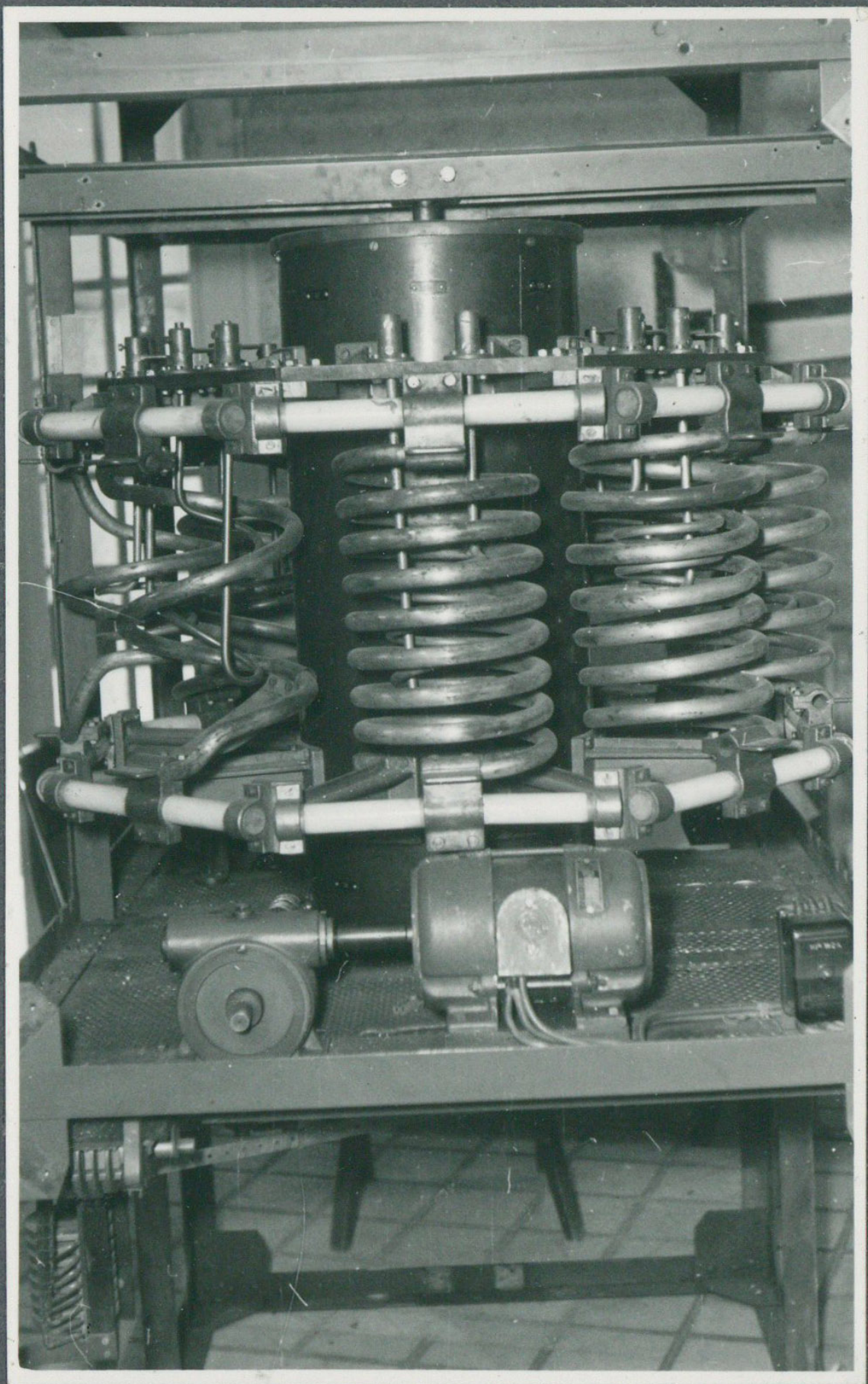
II.sz. 5 kW.-os rövidhullámu adó. Üzembehelyezve:
1940 május hóban. A II-ik világháboruban lényegesebb
rongálódás érte. Az ujjaépítése után ujjó!üzembe-
helyezve 1947 junius 7-én.



I.sz. 5 kW.-os rövidhullámu adó. Üzembehelyezve:
1940 május hónapban. A II-ik világháboru után
ujjáépítve, majd üzembehelyezve 1945 szept. 14-én.



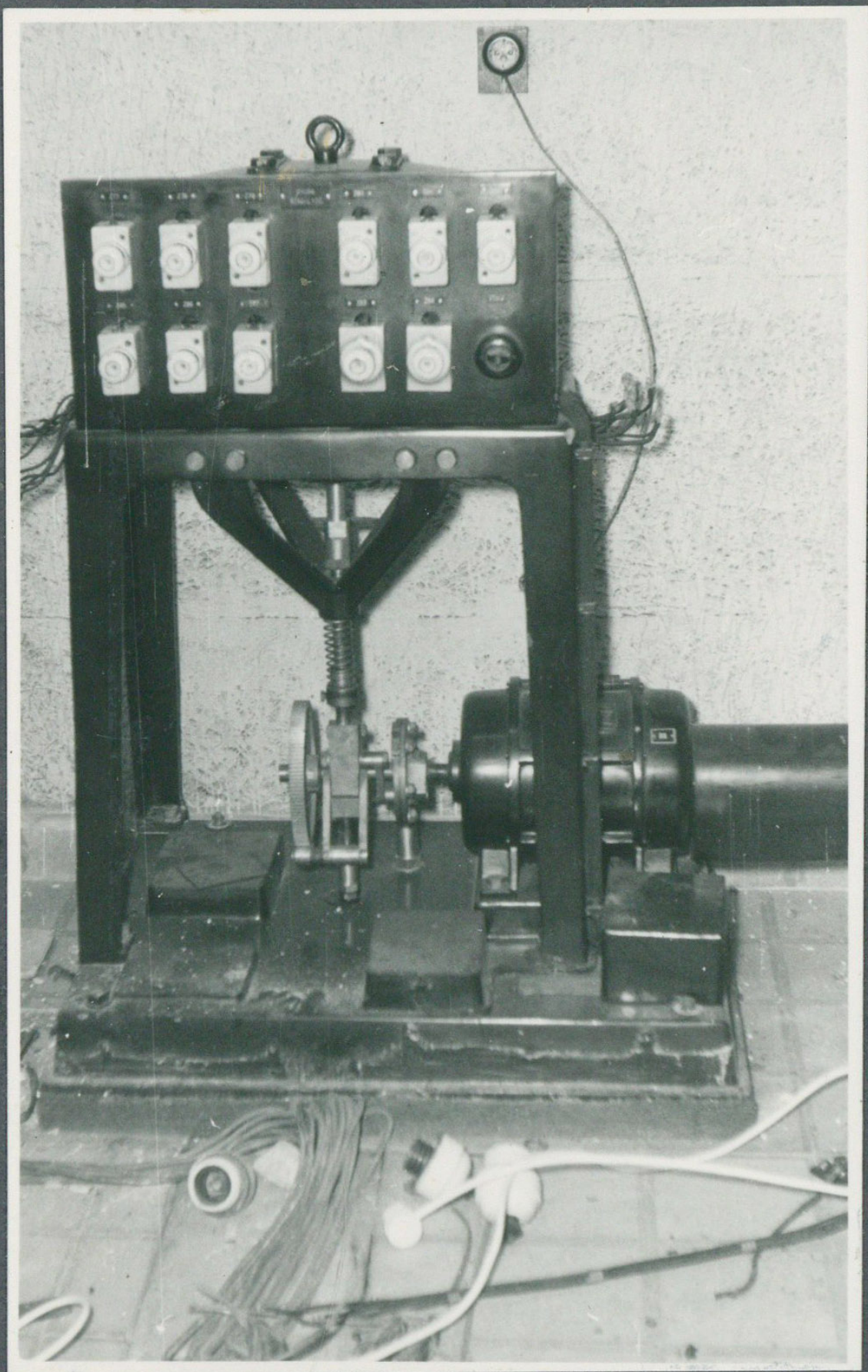
A VII. és VIII.sz. Rh. adók közös kezelőasztala. Ellenőrző vevőkkel, WTZ berendezéssel, házi telefonközponttal, táviró és modulációs vonal csatlakozásokkal.



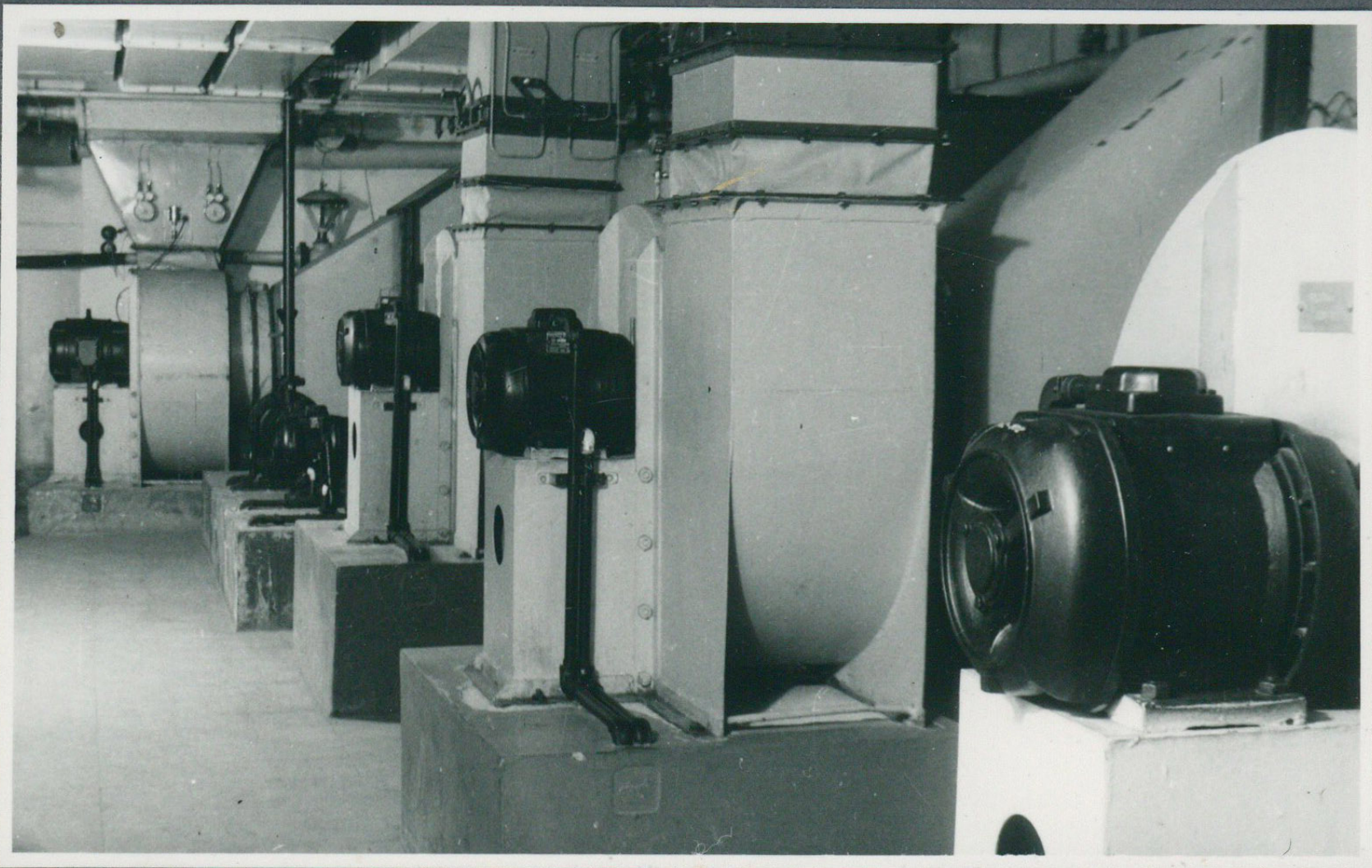
Az adóberendezés végfokozatának rezgő-
körei az elektromos meghajtású frekven-
cia-sávváltóval.



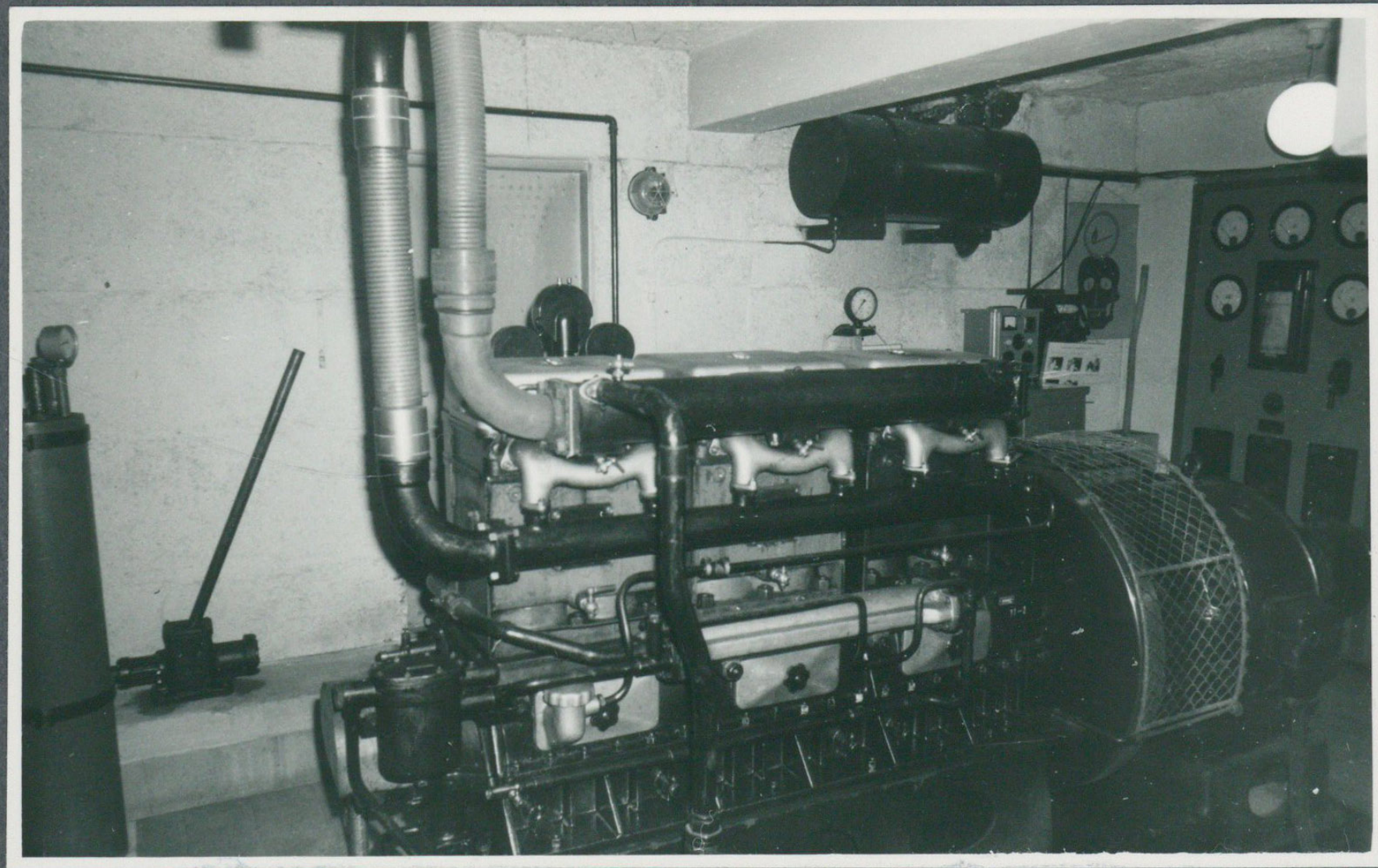
Az adóberendezés végfokozatának hangoló kondenzátora.



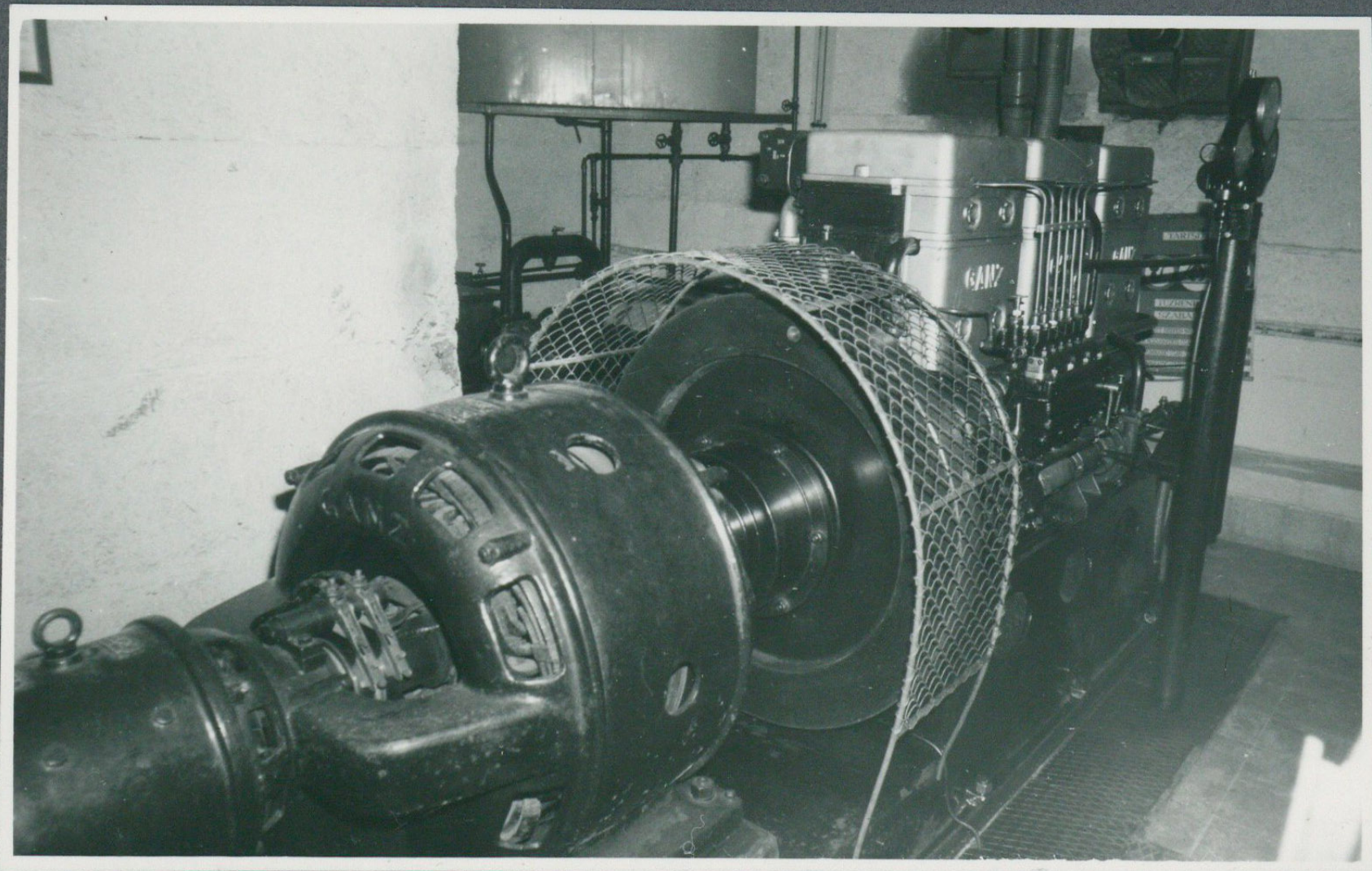
A nagyfeszültségű egyenirányító egység
elektromechanikus rácsheszültség gyors-
szabályozója.



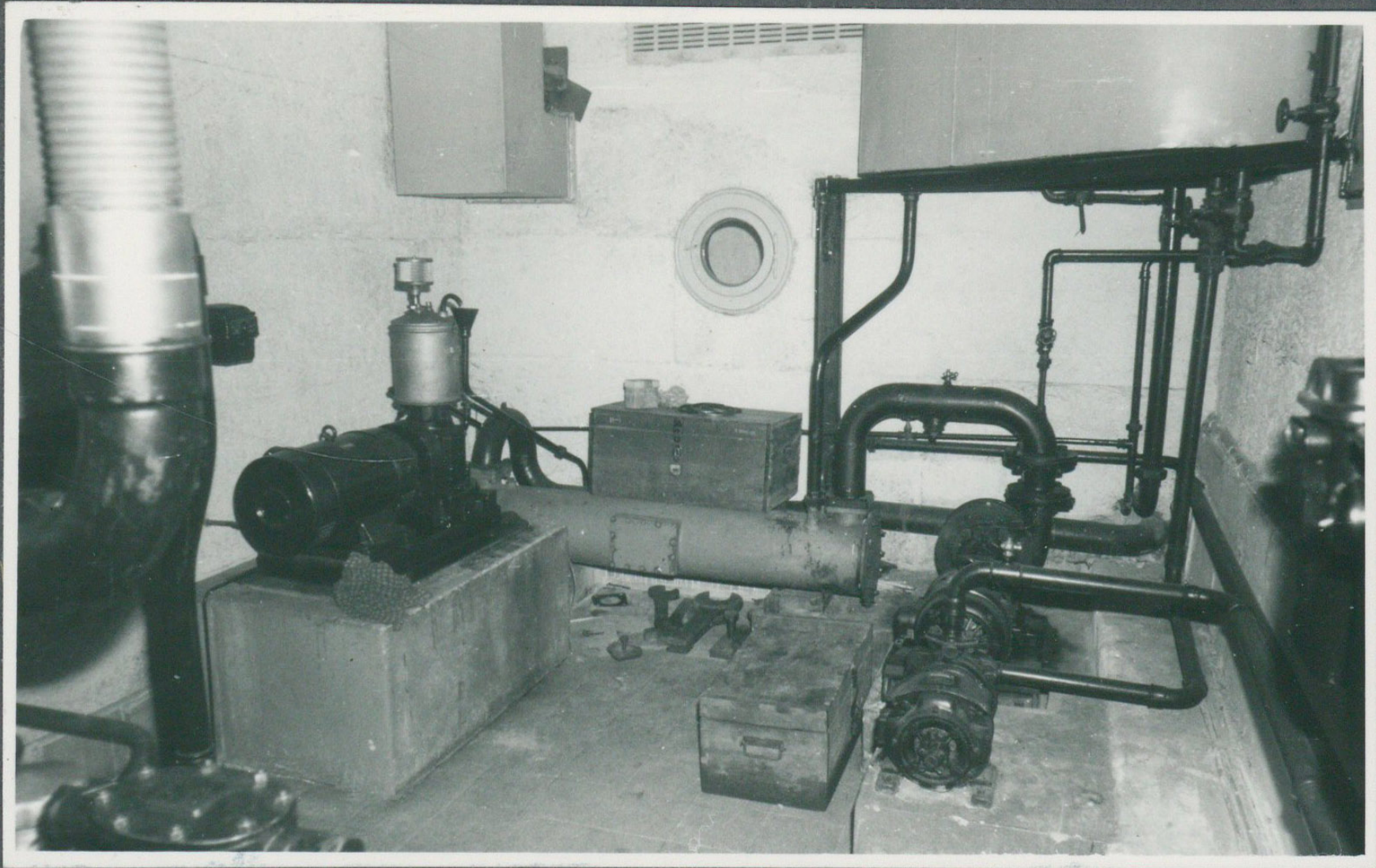
Az adóberendezések hűtőventilátorai, a háttérben az üzemi helyiségek légkondicionáló berendezése látható.



Az üzem tartalék áramfejlesztőjének 6 hengeres
Ganz-Jendrasik dieselmotorja./120 HP./



A tartalék áramfejlesztő 100 kVA-s generátora.



A tartalék áramfejlesztő segéd-berendezései.



Az állomás adóépülete a déli oldalon lévő főbejárattal.

A rádióállomás műszaki adatai :

- 2 db. 5 kW-os rövidhullámú adó 6-15 Mc/s. frekvenciasávra.
- 1 db. kezelőasztal a két adó kiszolgálásához műszerekkel, modulációs és táviró vonal-csatlakozással, ellenőrző vevőkkel, telefon központtal és egy WTZ berendezéssel.
- 8 db. fatoronyra szerelt függőleges dipol antennákkal. 1954-től 4 db. villásdipol antenna.
- 1 db. antenna választó csatlakozó szekrény.
- 1 db. 100 kVA. tartalék áramfejlesztő.
- 3 db. hűtőventilátor az adókhöz./1 db. tartalék./
- 1 db. légkondicionáló berendezés.
- 1 db. vizellátó berendezés kutakkal.

- . - . - . - . -

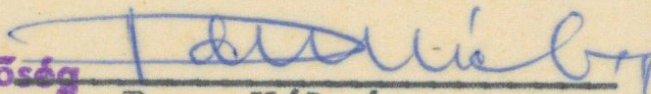
A fotókat készítette és a gyűjteményt összeállította : CZIRJÁK GYULA nyugdíjas.

Az összeállítás 5 példányban készült, darabonként 14 db. fényképpel.

Az emlékeztető a célnak megfelel.

Székesfehérvár, 1982. június 28.

PRTMIG
Vezetőknélküli Távközlési Felügyelőség
SZÉKESFEHÉRVÁRI ÜZEM 1.


Papp Kálmán
üzemvezető.