



VALTO PÁLYA

35. szám

1993. MÁRCIUS 12.

A LÉTSZÁMLEÉPÍTÉS RŐL

Mindenki előtt ismeretes és valamennyiünket kellemetlenül érintő kihívás az a drasztikus létszámleépítés, amelyet napjainkban végre kell hajtánunk.

A TDFSZ és a TUNGSRAM irányítói, majd február 25-én a gyári bizalmi testület és a gyár vezetősége megtárgyalta a témát.

A létszámleépítést két lépcsőben kell végrehajtani.

Az első lépcső - amelyet június 30-ig kell befejezni - 118 főt érint, amelyből 53 fő általános költségre és 65 fő változó költségre elszámolt dolgozó.

A második lépcsőre egyhónapos késleltetéssel kerül sor, amennyiben a gyár rendelésállománya újabb szerződésekkel nem bővül.

A második lépcső 52 fő változó költségre elszámolt dolgozót érint.

Jelen cikk nem célozza, hogy a létszámleépítés elkerülhetetlenségét indokolja, ezt a vállalat vezetése már több ízben megette különböző megbeszéléseken és az írott sajtóban is. (GE-Europa pénzügyi gondjai, kitöltetlen kapacitások a fényforrásgyártás és a gépgyártás területén, a világméretű gazdasági recesszió hatásai stb.)

Célunk és egyben feladatunk is, hogy a fenti számok betartása mellett a létszámleépítés a legkisebb emberi sérülést okozza a gyár működőképességének megtartása mellett.

Az előzőeket figyelembe véve - a szakszervezettel egyeztetve - az egyes szervezetek létszámleépítését a következő irányadó számok mellett tervezzük:

- gyári átlagban
 - az általános költségre elszámolt dolgozóknál 35%,
 - a változó költségre elszámolt dolgozóknál 20%,
- szervezetenként pedig
 - az Elektronika és Gépfejlesztés területén 10%,

az Anyaggazdálkodás területén 50%,
a termelő üzemek területén 20%.

Munkatársaink egyéni életét meghatározóan befolyásoló létszámleépítést igyekszünk a rendelkezésünkre álló leghumánusabb eszközökkel megoldani.

Az öregségi nyugdíjra jogosító korhatárt elérték tekintetében egyértelmű az intézkedés.

A korengedményes nyugdíjazás "intézményét" kiterjesztettük egy évvel, így a jelenleg érvényes törvényes korhatár előtt már hat évvel igénybe lehet venni nyugdíjazást. A fiatalabbak, a munkanélkülivé válók számának minél kisebb értéken tartása érdekében a korengedményes nyugdíjazásnál már előfordulhat, hogy küldeni kell.

A kedvezményes akciókon kívül esők esetében is igyekszünk a legmesszebbmenőkig segíteni. A végkielégítés intézménye, amely az anyagi oldalt igyekszik biztosítani és a Koordinációs Bizottság, amelyik a további elhelyezkedésben próbál segítséget nyújtani, mind ezt a törekvést reprezentálja.

Mindnyájan tisztában vagyunk azzal, hogy a létszámleépítés mind az egyes embert, mind pedig a közösséget jelentősen befolyásoló tényező.

Életpályák szakadnak meg, életformáknak kell megváltozniuk, a munkafolyamatokban megszokott ritmusok változnak, a kapcsolatok átalakulnak, új, eddig nem gyakorlott módszerek lépnek be. Ezek a tényezők meghatározóak, de tisztában kell lenni azzal, hogy elkerülhetetlenek.

Mind az elmenőknek, mind a maradóknak új utakat kell járniuk.

Csak remélni merjük, hogy az új utakra lépés a legtöbbnek sikerülni fog anélkül, hogy életükben jelentősebb törés keletkezne. Ebben a reményben kívánunk mindnyájuknak további eredményes életet.

Szalai Tibor
gyárigazgató

TERÜLETI ÁTSZERVEZÉSEK A VTG-BEN

A 1992. végén végrehajtott szervezeti változások és a létszámcsökkenés logikusan indokolták a gyárvezetés döntését, mely szerint az erők összpontosítása céljából területi átrendezéseket kell végrehajtani. Alapelvként fogadtuk el, hogy senki nem kerülhet rosszabb munkakörülmények közé, mint eredetileg volt.

Mely területeket érint ez az intézkedés-sorozat, és mikorra tervezzük a megoldást?

A volt Gépfejlesztési Főosztály termelési apparátusával és alkatrészgyártásával kezdtük. A termelésirányítók ma már új munkahelyükön dolgoznak, az irodák kiürültek. Az alkatrészgyártókat is áttelepítettük, mégpedig vagy saját, megszokott gépükkel együtt, vagy NC gépkezelőnek képeztük át őket. Még két fűrómaró gépet telepítünk át április elejéig és a rugógyártó műhelyt napokon belül.

Most a szerelde következik. A fejlesztési elektromos műhelyt márc. 15.-ig, a műanyag műhelyt és a szerelőket márc. 30.-ig költöztetjük új helyre. Április 15-től csak a Gépszerkesztés I. (Kéri Miklós) osztály és a Dokumentáció marad a tárgyalt 3 épületben. Az ő munkájukat annyiban segítjük, hogy 2 városi, 2 törzsgyári és 6 közvetlen VTG telefonvonalat kapnak, s ezzel egyidejűleg megszüntetjük az ottani alközpontot.

Mindezen munkával párhuzamosan a raktárak koncentrálását is elvégezzük. Tekintsük ezt át az ütemterv szerint:

- Vasraktárban üvegfal bontása, rezsó, vizcsap áthelyezése márc. 12.
- Lemez és csőanyag áthelyezése a Vasraktárba, 2 gép telepítése márc. 26.
- Samottanyag felszállítása a lemezraktár helyére ápr. 15.
- a volt GF acél és szinesfém átszállítása a Vasraktárba ápr. 30.
- belső gyártású és koop. alkatrészek az alkatrészgyártási raktárba márc. 19.
- 37.-es épület (mint fő raktár) betelepítése:

- kapu felállítása márc. 12.
- elektromos anyagok ápr.02.
- az Elektronikai Fejlesztés anyagai (Törzstelepről) ápr. 09.
- épületvilágítás szerelésének befejezése ápr. 22.
- pneumatika ápr. 23.
- gépraktár máj. 07.
- csavar, csapágy máj. 21.
- vegyszer, gumi, papír jún. 30.
- gazdálkodók részére iroda kialakítása jún. 22.
- gazdálkodók költözése jún. 30.
- festékraktárak összevonása a volt rugógyártó műhelyben máj. 30.
- Szállítási üzem raktárának kiköltözése a volt GYGO-ból márc 20.
- ennek helyére költözik a Kereskedőház raktára a volt Vitrit üzem területéről ápr. 15.

A felsoroltak érzékeltetik a munka nagyságát, melyet csak a Szállítás, az Üzemfenntartás és az érintett területek dolgozóinak összehangolt munkájával lehet elvégezni.

Gyárunk átrendezésének következő nagy feladatát, mely az "Irodaépület átalakítása" címmel foglalható össze és a Műszaki osztály, Gépfejlesztés és az Elektronikai Fejlesztés dolgozóit érinti, a következő számban taglaljuk.

Reicher Jenő
Műszaki főmérnök

EZ MOST AKTUÁLIS

Vagyunk most néhányan, akik 1993-ban - élvezve a TUNGSRAM vezetőinek "puha" létszámcsökkentési módszerét - több-kevesebb örömmel és lelkesedéssel nyugdíjba vonulunk.

Bizonyára mindenkit izgat, hogy mennyi lesz az anyyi. Nos ehhez szeretnénk némi segítséget nyújtani. Ne higgyék persze, hogy én egy ekkora nagy fej vagyok, aki mindent tud. Erről szó sincs. Mindössze arról van szó, hogy olvastam egy kicsit erről, egy kicsit arról és amit megértettem belőle azt most megpróbálom közkinccsé tenni.

Senki ne remélje, hogy annak alapján, amit itt most olvasni fog tökéletes pontossággal meg fogja tudni határozni, hogy mennyi lesz a nyugdíja. De ahhoz elég lesz, hogy legalább "nagyságrendileg" tájékozódjunk.

Kezdjük az alapokkal. Mármint a nyugdíjalapokkal. A nyugdíj alapja a dolgozó egy hónapra jutó nettó jövedelme. Itt ez a "nettó" a kulcszó. Azt jelenti, hogy a nyugdíj alapja nem az az alap, mint a nyugdíjjárulék alapja. Mert az a bruttó jövedelem. A nyugdíj alapja a személyi jövedelemadóval csökkentett jövedelem. Ettől lesz a bruttóból nettó.

A következő strófa arról szól, hogy mennyi időt kell visszszámolni ahhoz, hogy ezt a nettó alapot meghatározhassuk. A "technika" jelenlegi állása szerint öt évet. Tehát aki 1993-ban megy nyugdíjba, annak az 1988, 1989, 1990, 1991 és 1992. év jövedelmei számítanak. Javít a helyzeten az a tény, hogy a két legrégebbi év jövedelmét a rendelet "korrigálja". Az 1988 évi nettó jövedelem 80%-kal növelendő (1,8-al szorzandó), az 1989. évi pedig 54%-kal.

Ennyi tudás birtokában már mindenki elvégezheti az alapvető számításokat. Tehát vegyük elő a kereseti kimutatásokat 1988-tól 1992-ig és tegyük kezünk ügyébe az adóbevallásokat is.

Állapítsuk meg az említett öt évre a nyugdíjjárulék alapot képező jövedelmeinket (vagyis amiből nyugdíjjárulékot vontak) és adjuk össze azokat.

Ezek után adjuk össze az ezen jövedelmek után levont vagy befizetett személyi jövedelemadók éves összegeit. Az első összegből vonjuk ki a másodikat és máris megkaptuk öt év nettó jövedelmét.

Mivel öt év éppen hatvan hónapot számlál, osszuk el a fenti kivonás eredményét hatvannal. Ezzel előállt a nyugdíj alapja, az egy hónapra jutó nettó jövedelem. Ez az az összeg, amivel már mindenki kiegyezne.

De ennek sajnos csak kb. 50-70%-a közötti összegre számíthatunk csupán.

Hogy miért? - Roppant egyszerű!

Nálunk sokkal okosabb emberek attól való félelmükben, hogy egyesek túl magas nyugellátást kapnának, kitaláltak egy közbenső korrekciós té-

nyezőt, aminek az a szerepe, hogy lecsökkentse a nyugdíjalapként figyelembe vehető összeget. A kitalálók "dicséretére" el kell mondani, hogy ez a korrekció az igazán alacsony jövedelműeket nem sújtja.

Akiknél az előzőek szerint kiszámított összeg a 14.000.-Ft/hó összeget nem éri el, azoknál a teljes összeg nyugdíjalapnak számít, amit már csak a szolgálati idő függvényében kell csökkenteni. (Tavaly ez az összeg még 12.000.-Ft volt. Javulnak a kondíciók!)

A "nagy keresők" ideje a nyugdíjazással véget ér. A korrekció "megfeji" a nagy átlagokat. Így:

- a 14.000 és 16.000 Ft közötti kétezer Ft-ból csak 1.800 Ft,
- a 16.000 és 30.000 Ft közötti keresetrésznek már csak 80%-a, vagyis minden 100 Ft-ból csak 80 Ft számít az alapba,
- a 40.000 és 50.000 Ft közötti résznél 100 Ft-ból 60 Ft,

és így tovább egészen a 80.000 Ft-ig, ami fölött minden 100 Ft-ból már csak 10 Ft számít a nyugdíjalapba. Úgy kell nekik!

Aki idáig eljutott, annak már "csak" a szolgálati idő éveinek számát kell kiszámítania és máris jó közelítéssel megkaphatja azt, amit jó esetben kapni fog.

A szolgálati idő pontos meghatározásával - vagyis, hogy mi számít bele és mi nem számít bele - több tíz oldalnyi leírás foglalkozik. Ennyire nem telik e helyen, de nincs is rá szükség. Már a bevezetésekor jeleztem, hogy a saját számítás csak "nagyságrendi" valóságot adhat. Nem kell tehát sokat problémázni rajta. Néhány százalék eltérés lehet csak. Számoljunk inkább kevesebbel és akkor kellemes meglepetés ér.

Ez egy kicsit öncsalás, de az eredmény biztosan hat. Amikor nagyon kevésről van szó, akkor a kicsivel is több akkora öröm, hogy csak.

Szóval saccoljunk kevesebbet és szorozzunk. Hogy mennyivel?

20 év után 0,53-mal, 21 év után 0,55-tel, 22 év után 0,57-tel és ragozás nélkül tovább sorolva:

23-0,59	28-0,66	33-0,705	38-0,73
24-0,61	29-0,67	34-0,71	39-0,735
25-0,63	30-0,68	35-0,715	40-0,74
26-0,64	31-0,69	36-0,72	41-0,745
27-0,65	32-0,7	37-0,725	42-0,75

Eddig ez volt a maximum. A 75%. Ez évtől azonban megszűnt a felső határ. Minden +1 év +0,5% többlet. 92 éves munkaviszonnyal már elérhető a 100% is. Honatyáink ezzel kitűzték a célt. De ki fogja eltalálni?

PROJECT TRACKING

Úgy gondolom, hogy most már senkinek nem jelent újat ez a cím, most mégis egy más megvilágításból kerül újra szóba.

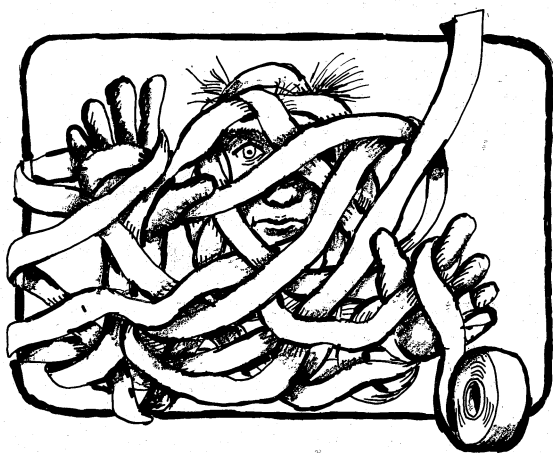
Bob Lubecky alelnök úr a Gépdivízió vezetőjeként rendszeresen tájékoztatást kíván kapni a különböző feladatok, "projectek" helyzetéről. Ezzel a céllal tartott megbeszélést 1993. február 2-án a VTG igazgatói tanácstermében Lubecky alelnök úr, ahol a divízió egyéb vezetői és a projectvezetők áttekintették az összes project állapotát. A project jellegű munka és a nálunk megszokott vezetés között az az alapvető különbség, hogy a project esetében az összehangolási, irányítási fe-

ladatokat a project vezetője végzi, míg a másik esetben a vezetői struktúra.

Ez a módszer kissé szokatlan nálunk, de már vannak pozitív tapasztalatok ezen a területen is. A project-vezetőknek meg kell tanulniuk nem csak szakmai, hanem pénzügyi és termelési szempontból is irányítani-felügyelni a rájuk bízott projectet. Ehhez adott segítséget a fentiekben hivatkozott megbeszélés, amelyet bizonyos rendszerességgel még sok hasonló fog követni, elősegítve ezzel a Gépdivízió hatékonyabb működését és versenyképességünk javítását.

Rózsahegyi László
termelési főmérnök

Piktogram tervek



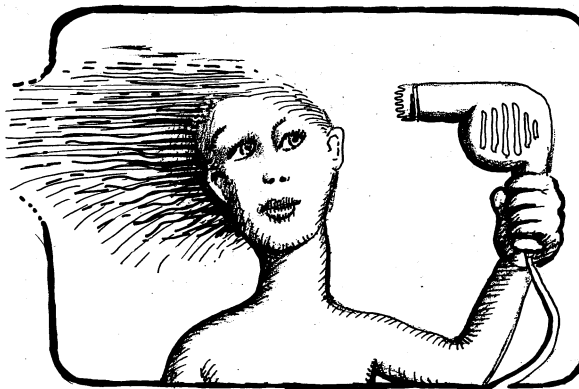
Ragasztószalag



Hullámpapír



Hangjelzés



Szárítás