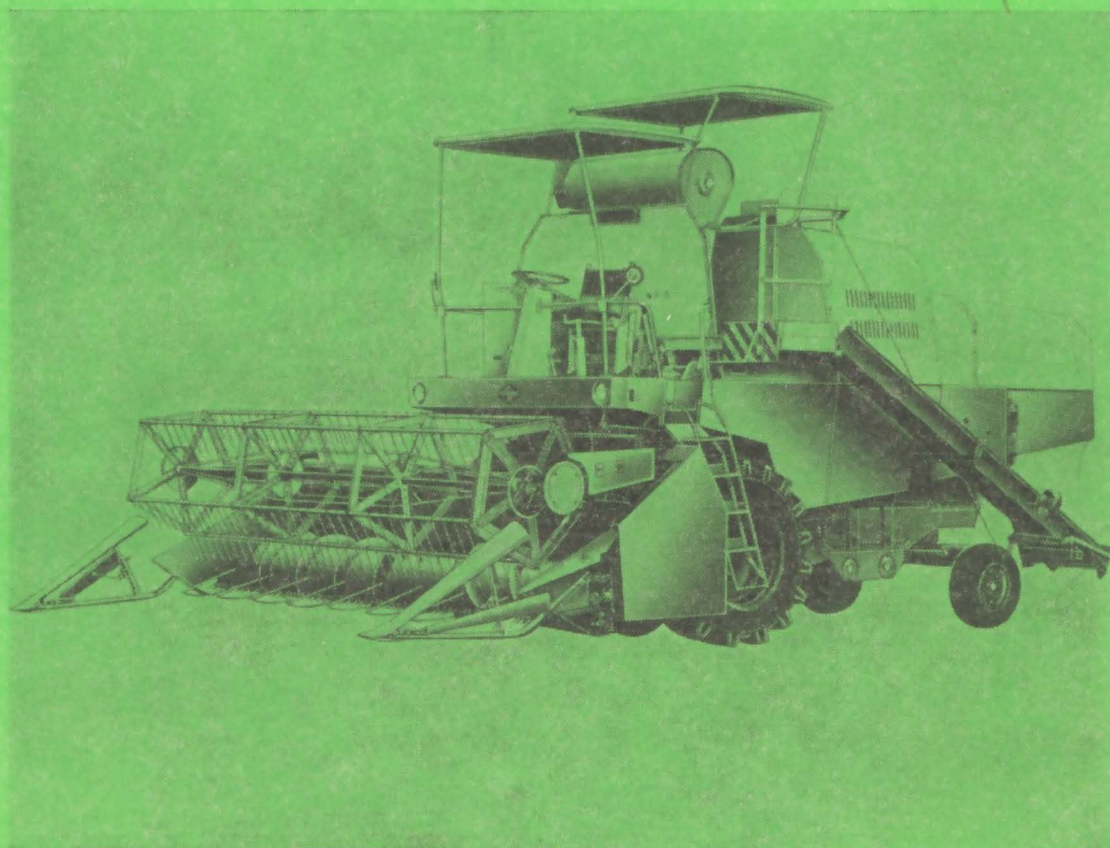


Anbau- und Bedienanweisung  
mit Ersatzteilkatalog für

**MÄHDRESCHER E 512**  
mit Absackvorrichtung



**VEB Kombinat Fortschritt**

Landmaschinen

Neustadt in Sachsen

Deutsche Demokratische Republik



Anbau- und Bedienanweisung  
mit Ersatzteilkatalog für

**MÄHDRESCHER E 512**  
**mit Absackvorrichtung**

Mai 1975



**VEB KOMBINAT FORTSCHRITT**

Landmaschinen - 8355 Neustadt in Sachsen

## Inhaltsverzeichnis

	Seite
1. Vorwort	3
2. Auslieferung des Mähdreschers	4
3. Aufbau und Montage	4
4. Absackeinrichtung	4
4.1. Absackplattform	4
4.2. Sackrutsche	4
4.3. Sackablage	4
5. Wartung und Pflege	5
6. Elektroanlage	5
7. Antriebsschema, rechts	6
Ersatzteilkatalog	

## 1. Vorwort

Die Absackeinrichtung für den Mähdrescher E 512 bereichert das Arbeitsprogramm dieser Maschine und wurde vor allem für solche Länder geschaffen, in welchen es nicht üblich ist, mit Kornbunker und daran angeschlossener Entleerungsschnecke zu arbeiten.

Diese Anbau- und Bedienanweisung und der Ersatzteilkatalog sind nur verbindlich mit denen des Grundgerätes Mähdrescher E 512.

Im folgenden soll näher auf den Aufbau und die Funktion der Absackeinrichtung eingegangen werden.

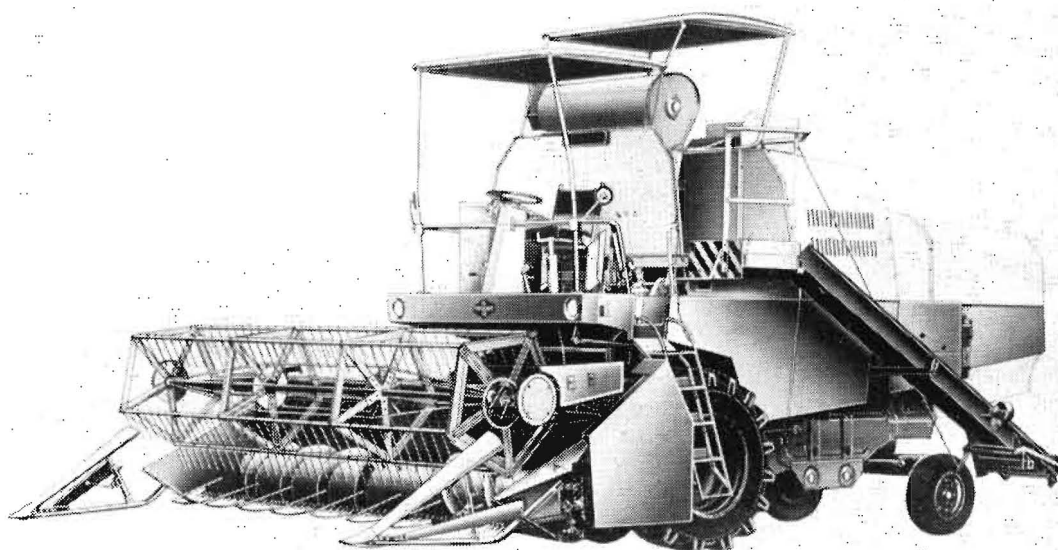


Bild 1

## 2. Auslieferung des Mähdreschers

Zum See- und Bahnversand werden vom Grundgerät demontiert und in einer Transportkiste geliefert, die Sonnenschutzdächer, der Absackzylinder, die Elevatoren, das Außenteil Absackplattform, die Sackrutsche einschließlich Halterungen und die Sackablage.

Im übrigen ist die Versandtechnologie des Grundgerätes verbindlich.

Für den Seeverbund wird der Mähdrescher und die separat verpackten Teile mit dem Konservierungsmittel Exprotect konserviert. Das Konservierungsmittel ist vor dem Einsatz durch OV-Verdünnung wieder zu entfernen. Die Konservierung des Motors erfolgt durch Prüföl S 100 D und Korrosionsschutzöl KM 049. Beim ersten Startversuch hebt sich die Wirkung des Konservierungsmittels auf.



### 3. Aufbau und Montage

1. Anbau von der Außenplattform und des Geländers
2. Anbau der Sackrutsche einschließlich Halterungen  
**ACHTUNG!** Spannungsfrei einbauen - über Langlöcher justierbar
3. Anbau vom Absackzylinder und Elevatoren
4. Anbau der Sackablage
5. Komplettierung durch Sonnenschutzdächer

### 4. Absackeinrichtung

Die von den Reinigungssieben kommenden Körner werden über die Körnerschnecke, dem Körnerelevator, dem Absackzylinder zugeführt. Die Körnerverteilung auf die einzelnen Absackstutzen erfolgt durch eine Körnerschnecke. Zur besseren Verteilung des Erntegutes auf die Absackstutzen ist der erste Teil der Körnerschnecke mit einem Sieb  $\varnothing 9\text{mm}$  abgedeckt. Bei Durchsätzen über  $2\text{ kg/s}$  wird dabei vorwiegend der 2. und 3. Sack gefüllt. Bei Durchsätzen unter  $2\text{ kg/s}$  wird empfohlen, den 1. Absackstutzen zu schließen und nur mit dem 2. und 3. Absackstutzen zu arbeiten.

Im Falle des Überlaufes, z. B. bei geschlossenen Absacköffnungen, werden die Körner über den Stutzen S in den Dreschraum zurückgeführt.

**Achtung!** Zu lange Fahrt mit geschlossenen Absackstutzen bedeutet höhere Verluste und führt zu Verstopfungen. Die Säuberung des Verteilsiebes kann im eingebauten Zustand durch die geöffneten Absackstutzen bei abgeschaltetem Dreschwerk erfolgen. Macht sich ein Ausbau erforderlich, so ist die Lagerung L und der Deckel D zu demontieren.

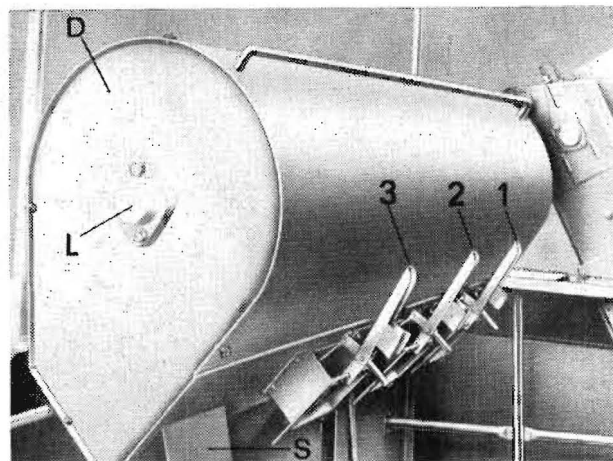


Bild 2

#### 4.1. Absackplattform

Ist die Arbeitsplattform des Bedienpersonals (max. 2 Personen) und dient zur Ablage von gefüllten Säcken.

Das Mitfahren auf der Absackplattform während des Straßentransportes ist nicht gestattet!

#### 4.2. Sackrutsche

Sie kann zur Ablage bereits gefüllter Säcke verwendet werden. Das Ablegen der gefüllten Säcke auf das Feld erfolgt durch Öffnen der Klappe KL durch Ziehen am Zugseil Z.

#### 4.3. Sackablage

Der über dem Motorraum befindliche Kasten dient zur Ablage von leeren Säcken. Zur Motorwartung ist dieser Kasten schwenkbar angeordnet.

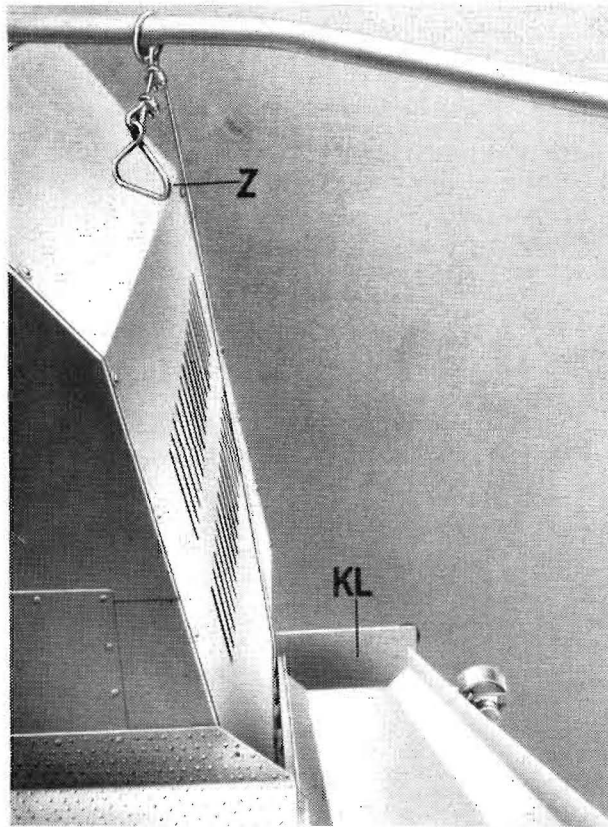


Bild 3

## 5. Wartung und Pflege

- Absackzylinder nach der Kampagne öffnen
- Verteilsieb reinigen
- Sonnendächer abnehmen und in einem geeigneten Raum aufbewahren
- Ist der Spannweg für den Keilriemen SPC-LW 3750 zum Körnerellevatorantrieb nicht mehr ausreichend, so ist die Elevatorkette um die zwei mitgelieferten Glieder zu verlängern.

## 6. Elektroanlage

Das Kabel der Blink-, Brems-, Schluß-, Kennzeichenleuchte ist über die Abstützung der Sackrutsche an die Verbindungsstelle L am Maschinengestell heranzuführen und entsprechend der Farben zusammenzustecken.

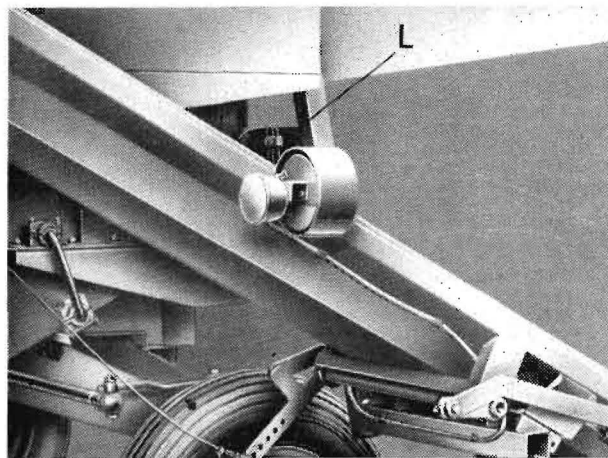
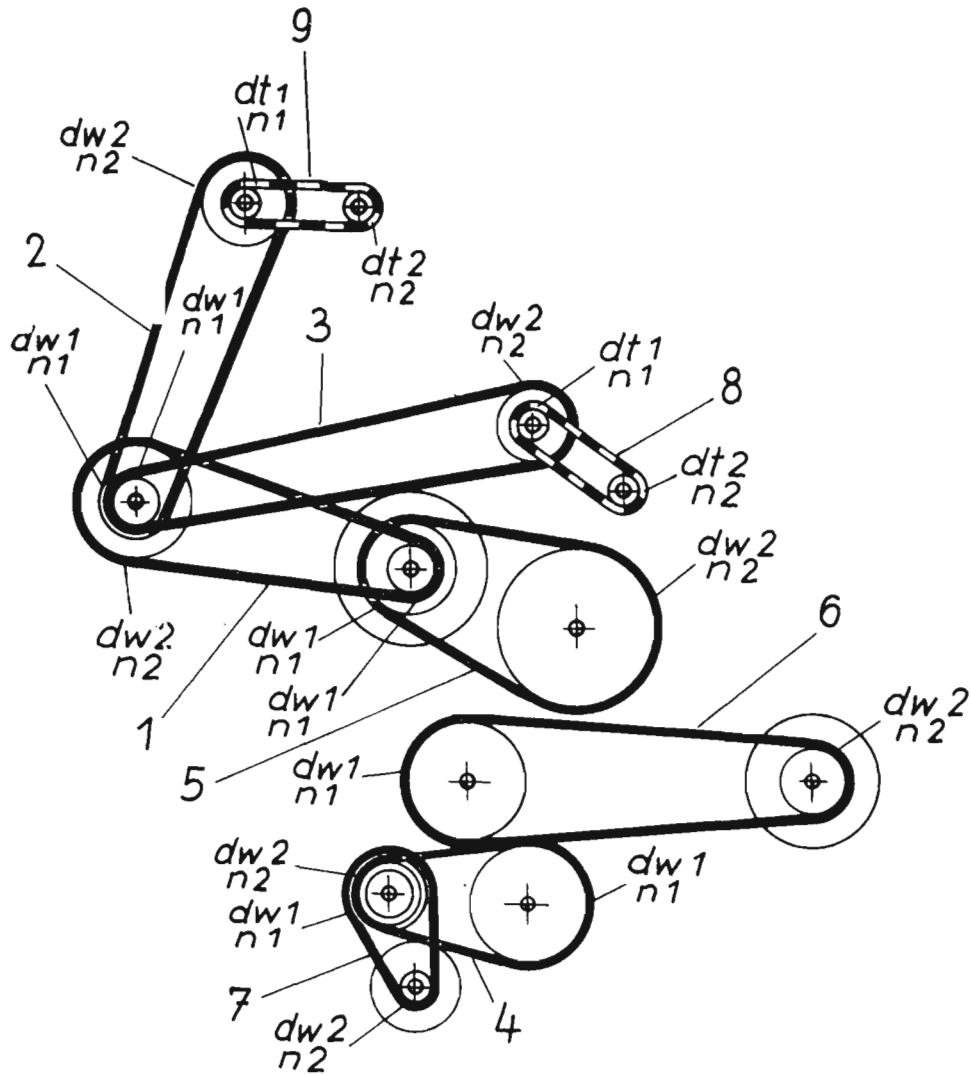


Bild 4

## 7. Antriebsschema, rechts



Lfd. Nr.	$\frac{dw_1}{dt_1}$	$\frac{dw_2}{dt_2}$	$n_1$	$n_2$	$Z_1$	$Z_2$	Keilriemen	Kette	GL
1	190	365	981	511	—	—	SPC-LW 2500 TGL 14489	—	—
2	205	290	511	362	—	—	SPC-LW 3750 TGL 14489	—	—
3	180	255	511	358	—	—	SPC-LW 3000 TGL 14489	—	—
4	380	263	300	433	—	—	SPB-LW 1800 TGL 14489	—	—
5	$\frac{455}{301,6}$	$\frac{490}{343,4}$	981	$\frac{1300}{600}$	—	—	Breitkeilriemen 50x20x2170 lg., Li	—	—
6	$\frac{380}{233,4}$	$\frac{233,4}{380}$	1226	$\frac{2000}{800}$	—	—	Breitkeilriemen 50x20x2830 lg., Li	—	—
7	$\frac{256}{143}$	$\frac{143}{256}$	433	$\frac{242}{775}$	—	—	Breitkeilriemen 36x14x1140 lg., Li	—	—
8	290	290	362	362	15	15	—	1x19,05 Vx11,68	50
9	255	255	358	358	—	—	—	1x19,05 Vx11,68	50

# ERSATZTEIL-KATALOG

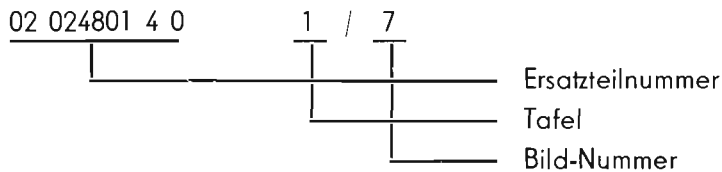
## Inhaltsverzeichnis

	Seite
Vormerkung zum Ersatzteilkatalog	8
Index	8
Standardteile	9
<b>Benennung:</b>	Tafel
Maschinengestell	1
Absackplattform, Sonnendach	2
Sackrutsche	3
Absackzylinder, Körnerelevator	4



## Vorbemerkung zum Ersatzteilkatalog

1. Der Nummern-Index dient zum schnellen Auffinden von Ersatzteilnummern.  
Die Ersatzteilnummern sind geordnet, dabei gibt die nach der Ersatzteilnummer stehende Zahl die Tafel und die hinter dem Strich stehende Zahl die Bildnummer an.



### Bei Ersatzteilbestellungen wollen Sie bitte folgendes beachten:

2. Ersatzteile sind anhand des Ersatzteilkataloges beim zuständigen Kreisversorgungslager bzw. beim VEB Handelskombinat agrotechnic zu bestellen.
3. Um eine ordnungsgemäße Anlieferung von bestellten Ersatzteilen zu garantieren, sind in jedem Falle Typ, Maschinenummer sowie Baujahr anzugeben.
4. Standard- und Wiederholteile (DIN, TGL und LaN) sind entweder wie unter Punkt 2 oder beim Fachhandel zu beziehen.

## Index

02 024716 7 0 ... 1/45		
02 024741 5 0 ... 1/1		
02 024742 3 0 ... 1/2		
02 024743 1 0 ... 1/3		
02 024744 8 0 ... 2/19		
02 024775 3 0 ... 2/1		
02 024786 6 0 ... 2/14		
02 024789 0 0 ... 2/20		
02 024790 5 0 ... 2/21		
02 024791 3 0 ... 2/22		
02 024792 1 0 ... 2/7		
02 024796 2 0 ... 2/2		
02 024797 0 0 ... 2/3		
02 024798 7 0 ... 2/11		
02 024801 4 0 ... 1/7		
02 024802 2 0 ... 1/8		
02 024803 0 0 ... 1/16		
02 024804 7 1 ... 1/33		
02 024805 5 0 ... 1/21		
02 024806 3 0 ... 1/24		
02 024810 2 0 ... 1/25		
02 024814 3 0 ... 1/26		
02 024823 1 0 ... 1/27		
02 024824 8 0 ... 1/28		
02 024826 4 0 ... 1/30		
02 024831 1 0 ... 1/31		
02 024875 4 0 ... 1/29		
02 024876 2 0 ... 3/1		
02 024877 0 0 ... 3/10		
02 024878 7 0 ... 3/2		
02 024879 5 0 ... 3/3		
02 024880 1 0 ... 3/16		
02 024884 2 0 ... 3/17		
02 024888 3 0 ... 3/21		
02 024890 6 0 ... 3/15		
02 024892 2 0 ... 3/20		
02 024950 5 0 ... 2/28		
02 024955 4 0 ... 2/29		
02 024956 2 0 ... 2/30		
02 024958 7 0 ... 2/31		
02 024960 1 0 ... 2/34		
02 024966 7 0 ... 2/35		
02 024969 1 0 ... 2/36		
02 024971 4 0 ... 2/37		
02 024973 0 0 ... 4/27		
02 024975 5 0 ... 4/29		
02 024979 6 0 ... 4/32		
02 024982 7 0 ... 4/30		
02 024983 5 0 ... 4/36		
02 024985 1 0 ... 4/37		
02 024986 8 0 ... 4/24		
02 024993 1 0 ... 4/26		
02 024997 2 0 ... 4/25		
02 025080 4 0 ... 4/13		
02 027214 3 0 ... 4/2		
02 027216 8 0 ... 4/1		
02 027217 6 0 ... 4/17		
02 027231 1 0 ... 4/34		
02 027237 7 0 ... 4/22		
02 027245 7 0 ... 1/39		
02 027249 8 0 ... 1/40		
02 027257 8 0 ... 2/4		
02 027262 5 0 ... 4/28		
02 027265 8 0 ... 4/41		
02 027268 2 0 ... 1/38		
02 027269 0 0 ... 1/37		
02 027270 5 0 ... 2/12		
02 027274 6 0 ... 4/35		
5550 60 013 0 ... 4/4		
5550 60 014 0 ... 4/6		
5550 60 018 0 ... 4/9		
5550 61 011 0 ... 4/3		
5550 67 085 0 ... 4/5		
8526.102/4 ... 3/25		

## Standardteile

Benennung	Abmessung	Standard	Stückzahl
Bolzen	10h 11x25x20	TGL 18010 gal Zn 6c	2
	16h 11x80x72	TGL 18010	2
Drahtseil	B 4x140 3750 lg	TGL 9541	1
Federring	B 6	TGL 7403 gal Zn 6c	37
	B 8		84
	B 10		41
	B 12		5
	B 16		2
Flachrundschraube	M 8x25	TGL 0-603 gal Zn 6c	5
	M 10x25		2
Flügelmutter	M 10	TGL 0-315 gal Zn 6c	1
Fuß	28	TGL 105-1408	2
Glühlampe	E 24 V 5 W - s 8	TGL 10833	1
Rillenkugellager	6205-RS	TGL 2981	1
Rundring	56x3	TGL 6365-WS 2.055	1
Rückstrahler		TGL 39-296	1
Scheibe	A 7	TGL 0-440 gal Zn 6c	32
	7	TGL 8328 gal Zn 6c	8
	9,5		137
	10,5	TGL 17774 gal Zn 6c	2
	11,5	TGL 8328 gal Zn 6c	51
	14		3
	17	TGL 17774-St gal Zn 6c	6
	18	TGL 8328 gal Zn 6c	4
Schmalkeilriemen	SPC-LW 3750	TGL 14489	1
Sechskantmutter	M 6	TGL 0-934-6 gal Zn 6c	39
	M 8		80
	M 10		36
	M 12		5
	M 16		2
Sechskantschraube	M 6x16	TGL 0-558 gal Zn 6c	19
	M 6x16	TGL 0-933-8.8 gal Zn 6c	18
	M 6x30	TGL 0-931-8.8 gal Zn 6c	2
	M 8x16	TGL 0-558 gal Zn 6c	7
	M 8x16	TGL 0-933-8.8 gal Zn 6c	6
	M 8x20	TGL 0-558 gal Zn 6c	49
	M 8x20	TGL 0-933-8.8 gal Zn 6c	16
	M 8x25	TGL 0-558 gal Zn 6c	9
	M 8x25	TGL 0-933-8.8 gal Zn 6c	12
	M 8x45	TGL 0-931-8.8 gal Zn 6c	4
	M 10x20	TGL 0-558 gal Zn 6c	2
	M 10x25		9
	M 10x25	TGL 0-933-8.8 gal Zn 6c	17
	M 10x30		6
	M 12x25	TGL 0-558 gal Zn 6c	2
	M 12x30	TGL 0-933-8.8 gal Zn 6c	3
	M 16x100	TGL 0-931-8.8 gal Zn 6c	2
Sicherungsring	25	TGL 0-471	1
Splint	3,2x16	TGL 0-94-St gal Zn 6c	2
	4x25		6
Zugfeder	A 3,6x40x40 Aa	TGL 18397	2
Zylinderkerbstift	8x50	TGL 0-1473-5.8	1

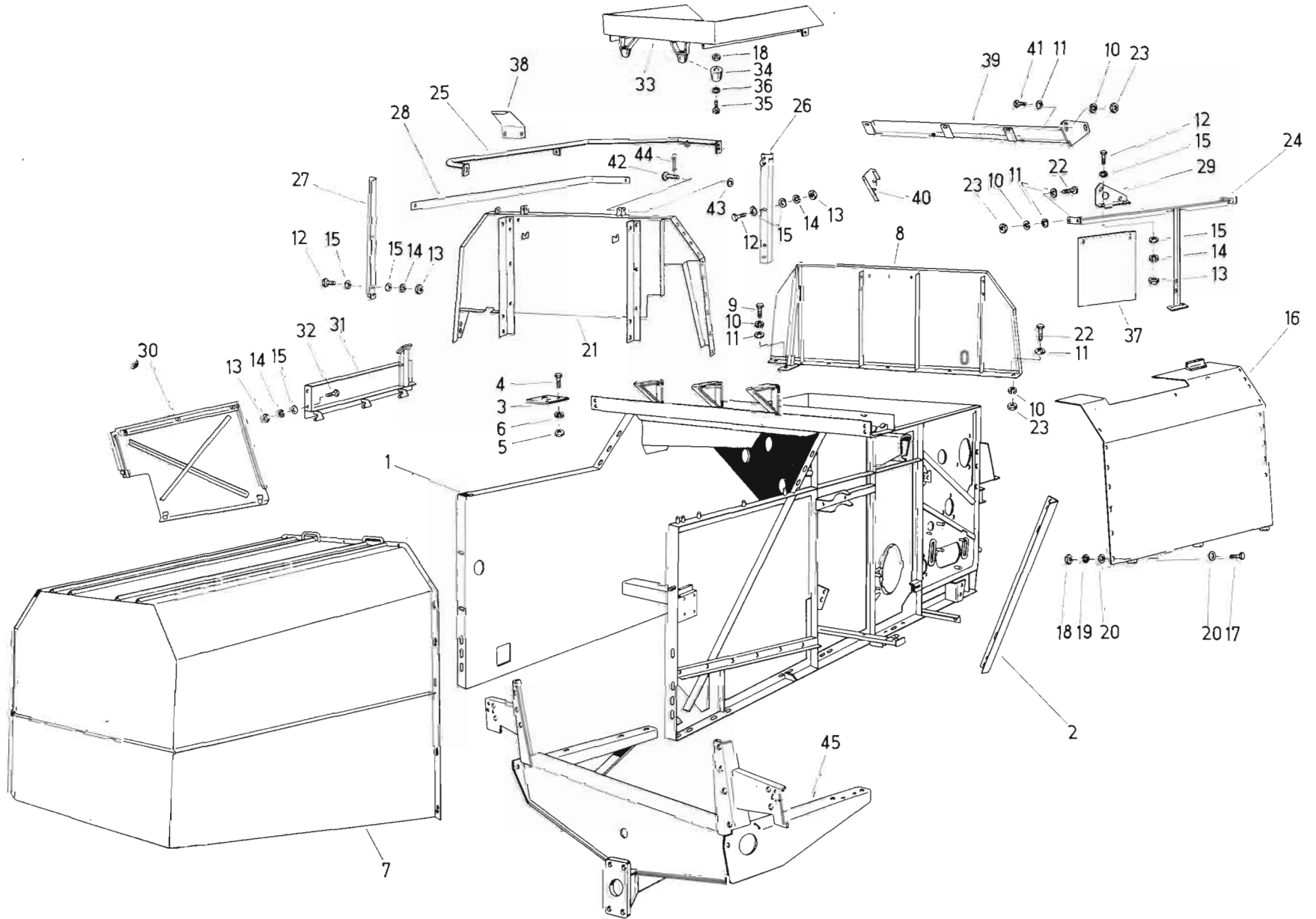


Bild-Nr.	Ersatzteil-Nr.	Benennung	Stück	Masse in kg	Bemerkung
1	02 024741 5 0	Gestell	1		
2	02 024742 3 0	Stütze	1	2,930	
3	02 024743 1 0	Lasche	1	0,212	
4		Sechskantschraube M 12x25 TGL 0-558 gal Zn 6c	2		
5		Sechskantmutter M 12 TGL 0-934-6 gal Zn 6c	2		
6		Federring B 12 TGL 7403 gal Zn 6c	2		
7	02 024801 4 0	Auslaufhaube	1		
8	02 024802 2 0	Vorderwand	1		
9		Sechskantschraube M 10x20 TGL 0-558 gal Zn 6c	2		
10		Federring B 10 TGL 7403 gal Zn 6c	17		
11		Scheibe 11,5 TGL 8328 gal Zn 6c	23		
12		Sechskantschraube M 8x20 TGL 0-558 gal Zn 6c	29		
13		Sechskantmutter M 8 TGL 0-934-6 gal Zn 6c	35		
14		Federring B 8 TGL 7403 gal Zn 6c	37		
15		Scheibe 9,5 TGL 8328 gal Zn 6c	53		
16	02 024803 0 0	Seitenwand	1		
17		Sechskantschraube M 6x16 TGL 0-558 gal Zn 6c	19		
18		Sechskantmutter M 6 TGL 0-934-6 gal Zn 6c	21		
19		Federring B 6 TGL 7403 gal Zn 6c	19		
20		Scheibe A 7 TGL 0-440 gal Zn 6c	32		
21	02 024805 5 0	Stirnwand	1		
22		Sechskantschraube M 10x25 TGL 0-558 gal Zn 6c	9		
23		Sechskantmutter M 10 TGL 0-934-6 gal Zn 6c	15		
24	02 024806 3 0	Abstützung	1		
25	02 024810 2 0	Aufsatz	1		
26	02 024814 3 0	Stütze	1		
27	02 024823 1 0	Winkel	1	1,430	
28	02 024824 8 0	Stütze	1	0,697	
29	02 024875 4 0	Flansch	1	0,975	
30	02 024826 4 0	Klappe	1		
31	02 024831 1 0	Schutzträger	1		
32		Sechskantschraube M 8x16 TGL 0-558 gal Zn 6c	4		
33	02 024804 7 1	Sackablage	1		
34		Fuß 28 TGL 105-1408	2		
35		Sechskantschraube M 6x30 TGL 0-931-8,8 gal Zn 6c	2		
36		Scheibe 7 TGL 8328 gal Zn 6c	2		
37	02 027269 0 0	Schutzwand	1	2,450	
38	02 027268 2 0	Schutz	1	1,040	
39	02 027245 7 0	Zylinderbefestigung	1	6,290	
40	02 027249 8 0	Halter	2	1,000	
41		Sechskantschraube M 10x25 TGL 0-933-8,8 gal Zn 6c	6		
42		Bolzen 10h 11x25x20 TGL 18010 gal Zn 6c	2		
43		Scheibe 10,5 TGL 17774 gal Zn 6c	2		
44		Splint 3,2x16 TGL 0-94-St gal Zn 6c	2		
45	02 024716 7 0	Lenkachsträger	1		

Tafel 2

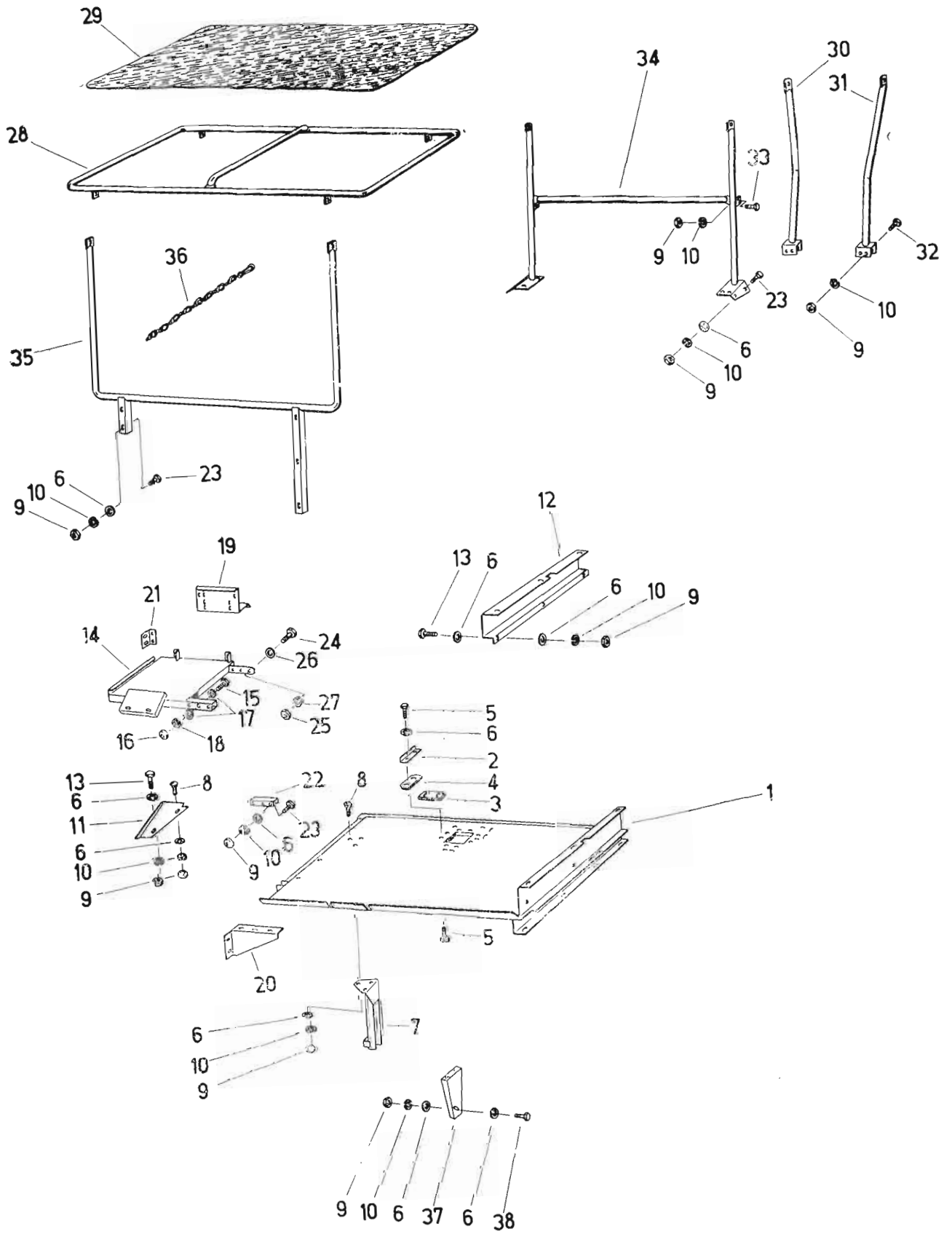


Bild-Nr.	Ersatzteil-Nr.	Benennung	Stück	Masse in kg	Bemerkung
1	02 024775 3 0	Plattform	1		
2	02 024796 2 0	Deckleiste	4	0,116	
3	02 024797 0 0	Dichtung	2	0,069	
4	02 027257 8 0	Dichtung	2	0,100	
5		Sechskantschraube M 8x25 TGL 0-933-8,8 gal Zn 6c	8		
6		Scheibe 9,5 TGL 8328 gal Zn 6c	57		
7	02 024792 1 0	Lager	1		
8		Flachrundschrabe M 8x25 TGL 0-603 gal Zn 6c	5		
9		Sechskantmutter M 8 TGL 0-934-6 gal Zn 6c	27		
10		Federring B 8 TGL 7403 gal Zn 6c	27		
11	02 024798 7 0	Leitblech	1	1,280	
12	02 027270 5 0	Schutz	1		
13		Sechskantschraube M 8x16 TGL 0-933-8,8 gal Zn 6c	6		
14	02 024786 6 0	Außenteil	1		
15		Sechskantschraube M 16x100 TGL 0-931-8,8 gal Zn 6c	2		
16		Sechskantmutter M 16 TGL 0-934-6 gal Zn 6c	2		
17		Scheibe 18 TGL 8328 gal Zn 6c	4		
18		Federring B 16 TGL 7403 gal Zn 6c	2		
19	02 024744 8 0	Tritt	1		
20	02 024789 0 0	Konsol	1	0,267	
21	02 024790 5 0	Winkel	1	0,183	
22	02 024791 3 0	Stütze	1	0,540	
23		Sechskantschraube M 8x20 TGL 0-558 gal Zn 6c	20		
24		Sechskantschraube M 12x30 TGL 0-933-8,8 gal Zn 6c	3		
25		Sechskantmutter M 12 TGL 0-934-6 gal Zn 6c	3		
26		Scheibe 14 TGL 8328 gal Zn 6c	3		
27		Federring B 12 TGL 7403 gal Zn 6c	3		
28	02 024950 5 0	Rahmen	2		
29	02 024955 4 0	Plane	2		
30	02 024956 2 0	Stütze	1		
31	02 024958 7 0	Stütze	1		
32		Sechskantschraube M 8x45 TGL 0-931-8,8 gal Zn 6c	4		
33		Sechskantschraube M 8x25 TGL 0-558 gal Zn 6c	9		
34	02 024960 1 0	Stützrahmen	1		
35	02 024966 7 0	Stützrahmen	1		
36	02 024969 1 0	Kette	1		
37	02 024971 4 0	Halter	1	1,020	
38		Sechskantschraube M 8x16 TGL 0-558 gal Zn 6c	3		



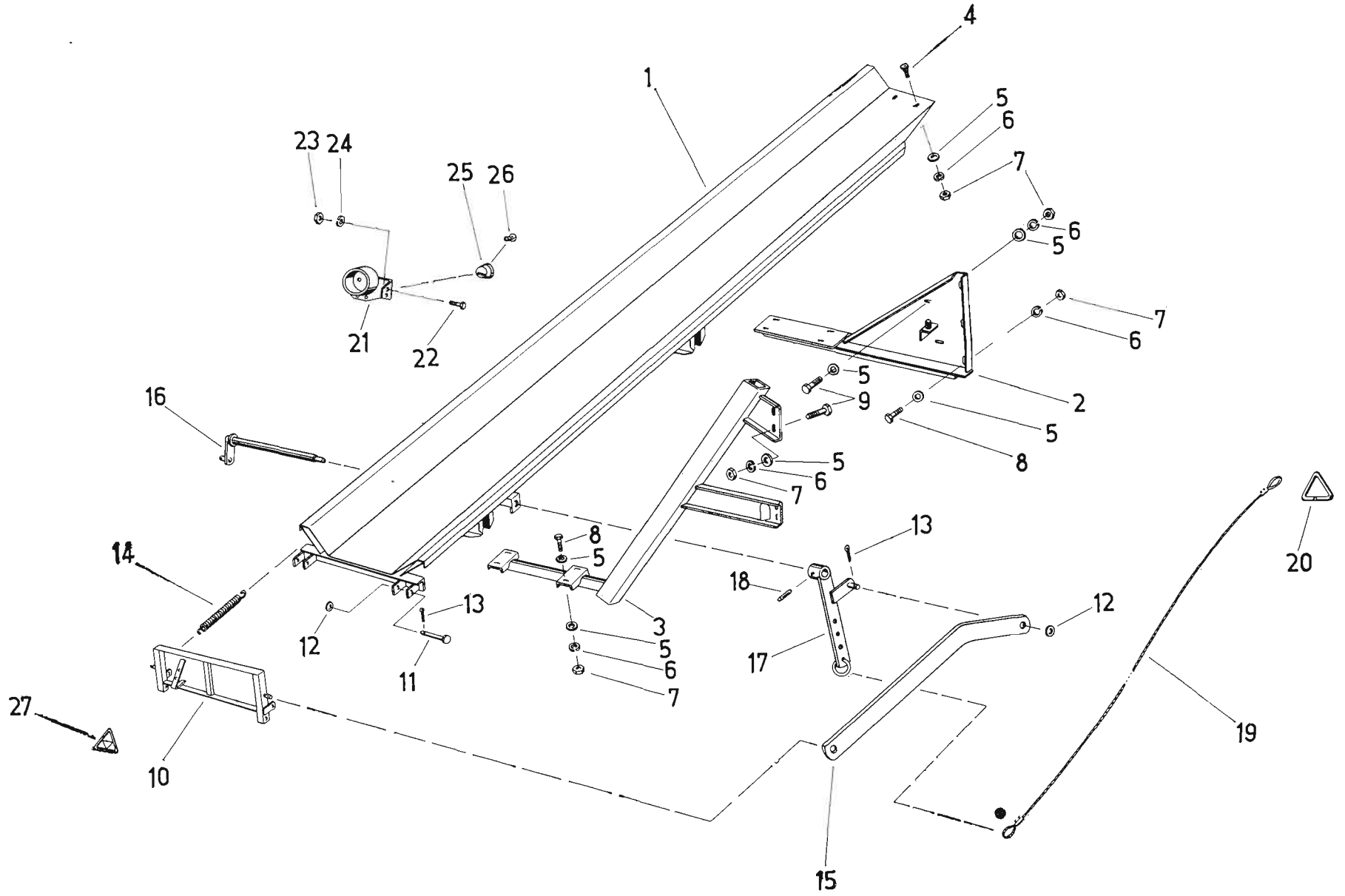


Bild-Nr.	Ersatzteil-Nr.	Benennung	Stück	Masse in kg	Bemerkung
1	02 024876 2 0	Mulde	1		
2	02 024878 7 0	Konsol	1		
3	02 024879 5 0	Abstützung	1		
4		Flachrundschraube M 10x25 TGL 0-603 gal Zn 6c	2		
5		Scheibe 11,5 TGL 8328 gal Zn 6c	27		
6		Federring B 10 TGL 7403 gal Zn 6c	17		
7		Sechskantmutter M 10 TGL 0-934-6 gal Zn 6c	17		
8		Sechskantschraube M 10x25 TGL 0-933-8,8 gal Zn 6c	11		
9		Sechskantschraube M 10x30 TGL 0-933-8,8 gal Zn 6c	4		
10	02 024877 0 0	Klappe	1		
11		Bolzen 16h 11x80x72 TGL 18010	2		
12		Scheibe 17 TGL 17774-St gal Zn 6c	6		
13		Splint 4x25 TGL 0-94-St gal Zn 6c	6		
14		Zugfeder A 3,6x40x40 Aa TGL 18397	2		
15	02 024890 6 0	Hebel	2	1,840	
16	02 024880 1 0	Welle	1		
17	02 024884 2 0	Hebel	1		
18		Zylinderkerbstift 8x50 TGL 0-1473-5.8	1		
19		Drahtseil B 4x140 TGL 9541 3750 lg.	1		
20	02 024892 2 0	Handgriff	1	0,112	
21	02 024888 3 0	Leuchtenhalter	1		
22		Sechskantschraube M 8x20 TGL 0-933-8,8 gal Zn 6c	2		
23		Sechskantmutter M 8 TGL 0-934-6 gal Zn 6c	2		
24		Federring B 8 TGL 7403 gal Zn 6c	2		
25	8526.102/4	SchluBleuchte	1		
26		Glühlampe E 24 V 5 W-S 8 TGL 10833	1		
27		Rückstrahler TGL 39-296	1		Gummi

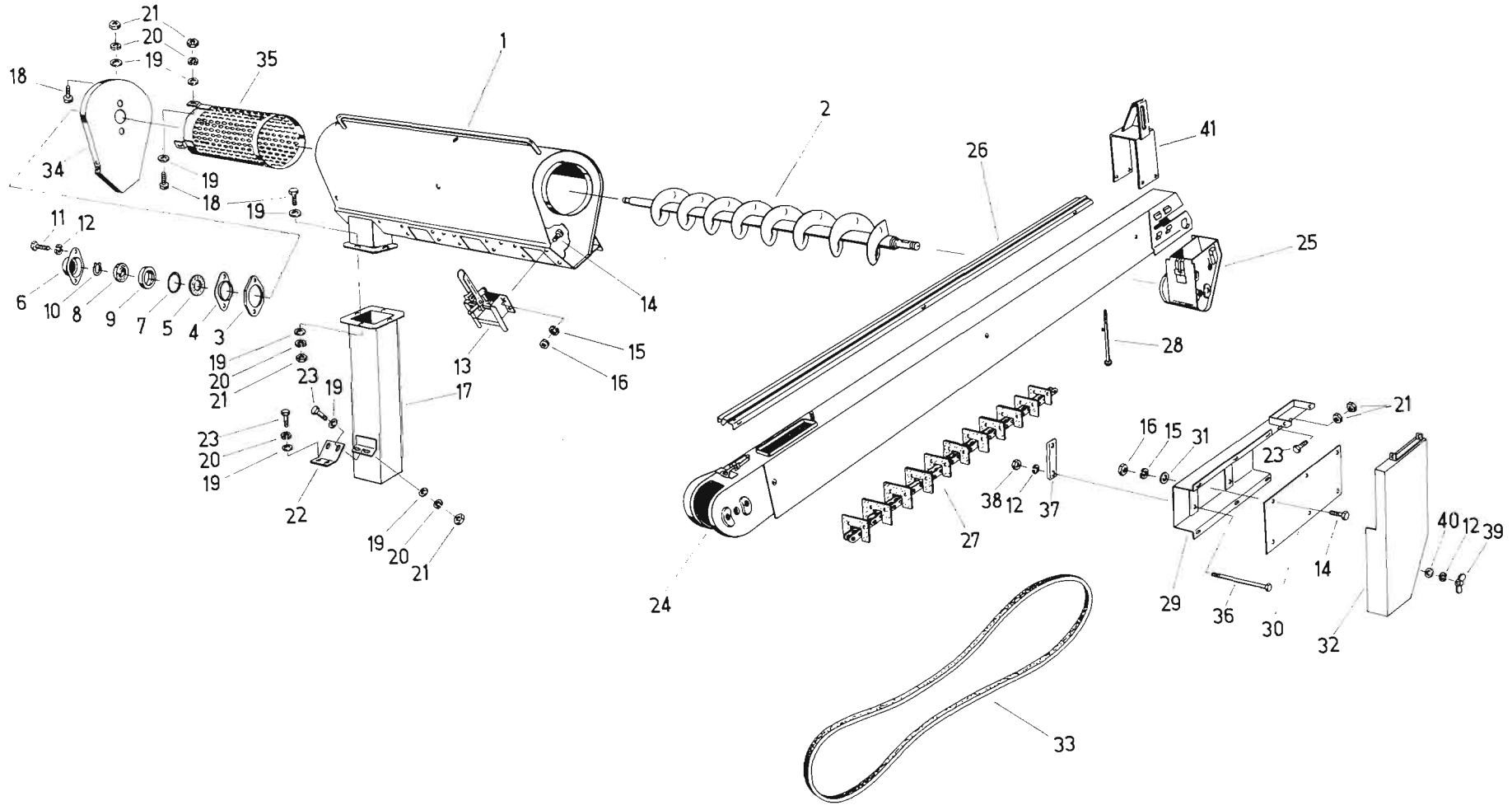


Bild-Nr.	Ersatzteil-Nr.	Benennung	Stück	Masse in kg	Bemerkung
1	02 027216 8 0	Zylinder	1		
2	02 027214 3 0	Schnecke	1		
3	5550 61 011 0	Distanzring	1	0,230	
4	5550 60 013 0	Lagerschale	1	0,091	
5	5550 67 085 0	Dichtring	1		
6	5550 60 014 0	Lagerschale	1	0,250	
7		Rundring 56x3 TGL 6365-WS 2.055	1		
8		Rillenkugellager 6205-RS TGL 2981	1		
9	5550 60 018 0	Aufnahmering	1	0,133	
10		Sicherungsring 25 TGL 0-471	1		
11		Sechskantschraube M 10x30 TGL 0-933-8.8 gal Zn 6c	2		
12		Federring B 10 TGL 7403 gal Zn 6c	7		
13	02 025080 4 0	Absackvorrichtung	3		
14		Sechskantschraube M 6x16 TGL 0-933-8.8 gal Zn 6c	18		
15		Federring B 6 TGL 7403 gal Zn 6c	18		
16		Sechskantmutter M 6 TGL 0-934-6 gal Zn 6c	18		
17	02 027217 6 0	Schacht	1		
18		Sechskantschraube M 8x20 TGL 0-933-8.8 gal Zn 6c	14		
19		Scheibe 9,5 TGL 8328 gal Zn 6c	27		
20		Federring B 8 TGL 7403 gal Zn 6c	18		
21		Sechskantmutter M 8 TGL 0-934-6 gal Zn 6c	16		
22	02 027237 7 0	Halter	1	0,550	
23		Sechskantschraube M 8x25 TGL 0-933-8.8 gal Zn 6c	6		
24	02 024986 8 0	Gehäuse	1		
25	02 024997 2 0	Auswurfkopf	1		
26	02 024993 1 0	Leitschiene	1		
27	02 024973 0 0	Elevatorkette	1		
28	02 027262 5 0	Spille	2		
29	02 024975 5 0	Schutz	1		
30	02 024982 7 0	Deckblech	1	1,900	
31		Scheibe 7 TGL 8328 gal Zn 6c	6		
32	02 024979 6 0	Schutz	1		
33		Schmalkeilriemen SPC-LW 3750 TGL 14489	1		
34	02 027231 1 0	Deckel	1		
35	02 027274 6 0	Verteilsieb	1		
36	02 024983 5 0	Spille	4		
37	02 024985 1 0	Schiene	1	0,245	
38		Sechskantmutter M 10 TGL 0-934-6 gal Zn 6c	4		
39		Flügelmutter M 10 TGL 0-315 gal Zn 6c	1		
40		Scheibe 11,5 TGL 8328 gal Zn 6c	1		
41	02 028265 8 0	Spannrollenbock	1		